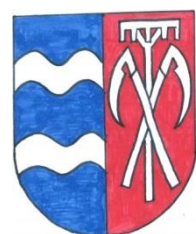
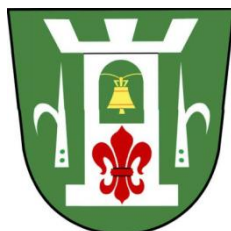
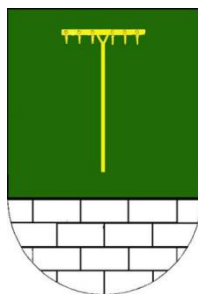


ÚAP ORP IVANČICE

5. ÚPLNÁ AKTUALIZACE 2020



TEXTOVÁ ČÁST „A“

**PODKLADY PRO ROZBOR TRVALE UDRŽITELNÉHO
ROZVOJE ÚZEMÍ**
pro správní obvod ORP Ivančice
5. úplná aktualizace – 2020

A

TEXTOVÁ ČÁST „B“

ROZBOR TRVALE UDRŽITELNÉHO ROZVOJE ÚZEMÍ
pro správní obvod ORP Ivančice
5. úplná aktualizace – 2020

ZADAVATEL: **MĚSTO IVANČICE**
ZPRACOVATEL: **GEPRO, spol. s r.o.**

SRPEN 2020

ÚAP ORP Ivančice, 5. úplná aktualizace 2020

2

AUTOŘI

GEPRO, spol. s r.o.

Ing. Lada Doubravová

Ing. Petr Doubrava, Ph.D. technická spolupráce, specializované datové analýzy

Ing. arch. Milan Salaba odborný dohled

Městský úřad Ivančice

Ing. Pavel Červený

OBSAH

A	ÚVOD	5
A.1	CHARAKTERISTIKA ZAKÁZKY	5
A.2	ZÁKLADNÍ RÁMEC ZPRACOVÁNÍ ÚAP	5
A.3	ÚČEL DOKUMENTACE	5
A.4	STRUKTURA ÚZEMNĚ ANALYTICKÝCH PODKLADŮ	6
A.4.1	PODKLADY PRO ROZBOR UDRŽITELNÉHO ROZVOJE ÚZEMÍ	6
A.4.2	ROZBOR UDRŽITELNÉHO ROZVOJE ÚZEMÍ	6
A.4.3	DATABÁZE ÚZEMNĚ ANALYTICKÝCH PODKLADŮ	7
A.4.4	ZMĚNY OPROTI PŘEDCHOZÍ AKTUALIZACI ÚAP	7
A.5	ŘEŠENÉ ÚZEMÍ	8
A.6	KONCEPCE ZPRACOVÁNÍ	9
A.7	SEZNAM POUŽITÝCH ZKRATEK	10
A.8	ODKAZY NA VEŘEJNĚ DOSTUPNÉ ZDROJE	11
B	PODKLADY PRO ROZBOR UDRŽITELNÉHO ROZVOJE ÚZEMÍ	13
B.1	ZJIŠTĚNÍ A VYHODNOCENÍ STAVU A VÝVOJE ÚZEMÍ, JEHO HODNOT A LIMITŮ VYUŽITÍ	13
B.1.1	ŠIRŠÍ ÚZEMNÍ VZTAHY	13
B.1.2	PROSTOROVÉ A FUNKČNÍ USPOŘÁDÁNÍ ÚZEMÍ	14
B.1.3	STRUKTURA OSÍDLENÍ	15
B.1.4	SOCIODEMOGRAFICKÉ PODMÍNKY A BYDLENÍ	16
B.1.5	PŘÍRODA A KRAJINA	20
B.1.6	VODNÍ REŽIM A HORNINOVÉ PROSTŘEDÍ	25
B.1.7	KVALITA ŽIVOTNÍHO PROSTŘEDÍ	28
B.1.8	ZEMĚDĚLSKÝ PŮDNÍ FOND A POZEMKY URČENÉ K PLNĚNÍ FUNKCÍ LESA	31
B.1.9	OBČANSKÁ VYBAVENOST VČ. DOSTUPNOSTI A VEŘEJNÁ PROSTRANSTVÍ	33
B.1.10	DOPRAVNÍ A TECHNICKÁ INFRASTRUKTURA VČETNĚ DOSTUPNOSTI	37
B.1.11	EKONOMICKÉ A HOSPODÁŘSKÉ PODMÍNKY	40
B.1.12	REKREACE A CESTOVNÍ RUCH	42
B.1.13	BEZPEČNOST A OCHRANA OBYVATEL	45
B.2	ZJIŠTĚNÍ A VYHODNOCENÍ ZÁMĚRŮ NA PROVEDENÍ ZMĚN V ÚZEMÍ	49
C	ROZBOR UDRŽITELNÉHO ROZVOJE ÚZEMÍ	50
C.1	ZJIŠTĚNÍ A VYHODNOCENÍ POZITIV A NEGATIV V ÚZEMÍ	50
C.2	VYHODNOCENÍ VYVÁŽENOSTI ÚZEMNÍCH PODMÍNEK	50
C.2.1	PŘÍŘAZENÍ TÉMAT 1-13 K JEDNOTLIVÝM PILÍŘŮM	50
C.2.2	SOUHRN HODNOCENÍ INDIKÁTORŮ PO OBCÍCH	51
C.2.3	SOUHRN HODNOCENÍ JEDNOTLIVÝCH PILÍŘŮ PO OBCÍCH	52
C.2.4	KARTOGRAM VYHODNOCENÍ PILÍŘŮ UDRŽITELNÉHO ROZVOJE ÚZEMÍ	55
C.2.5	KOMENTÁŘ K UDRŽITELNÉMU ROZVOJI ÚZEMÍ	54
C.3	ZÁVADY A OHROŽENÍ V ÚZEMÍ	56
C.4	STŘETY V ÚZEMÍ	59
C.5	DALŠÍ PROBLÉMY K ŘEŠENÍ (NEJEN) V ÚPD	61
C.6	VŠEOBECNÁ STRUČNÁ DOPORUČENÍ PRO ÚPD	62
D	PŘÍLOHY	63
D.1	VÝNATEK ZE ZÚR – KRAJINNÉ OBLASTI A KRAJINNÉ TYPY	63
D.2	SEZNAM TABULEK	66

A ÚVOD

A.1 CHARAKTERISTIKA ZAKÁZKY

Předmětem plnění zakázky bylo zpracování 5. úplné aktualizace územně analytických podkladů pro správní území města Ivančice, jako obce s rozšířenou působností.

ÚAP ORP Ivančice byly zpracovány v roce 2008 s úplnými aktualizacemi v zákonem stanovených intervalech, viz následující přehled:

Etapa	Rok	Zpracovatel
ÚAP ORP Ivančice	2008	EKOTOXA s.r.o.
1. úplná aktualizace ÚAP ORP Ivančice	2010	EKOTOXA s.r.o.
2. úplná aktualizace ÚAP ORP Ivančice	2012	EKOTOXA s.r.o.
3. úplná aktualizace ÚAP ORP Ivančice	2014	EKOTOXA s.r.o.
4. úplná aktualizace ÚAP ORP Ivančice	2016	EKOTOXA s.r.o.

A.2 ZÁKLADNÍ RÁMEC ZPRACOVÁNÍ ÚAP

Územně analytické podklady jsou územně plánovacím podkladem, jehož základní rámec upravuje § 26 – 29 stavebního zákona (zákon č. 183/2006 Sb. o územním plánování a stavebním řádu, ve znění pozdějších předpisů). ÚAP obsahují zjištění a vyhodnocení stavu a vývoje území, jeho hodnot, omezení změn v území z důvodu ochrany veřejných zájmů, vyplývajících z právních předpisů nebo stanovených na základě zvláštních právních předpisů nebo vyplývajících z vlastností území (limity využití území), záměrů na provedení změn v území, zjišťování a vyhodnocování udržitelného rozvoje území a určení problémů k řešení v územně plánovací dokumentaci (rozbور udržitelného rozvoje území).

ÚAP jsou formou úplné aktualizace vyhotoveny nejpozději do 4 let po poslední provedené aktualizaci. Jsou zpracovány ve třech etapách:

- Od poskytovatelů shromážděny veškeré údaje o území, které jsou pro zpracování ÚAP relevantní a podstatné a na základě nich je vytvořen návrh (podle § 28 stavebního zákona). Poskytovatelé údajů mohou potvrdit správnost, úplnost a aktuálnost jimi poskytnutých údajů o území v tomto návrhu ve lhůtě do 3 měsíců.
- Návrh je upraven podle případných podnětů ze strany poskytovatelů a na jeho základě je vyhotoven rozbor udržitelného rozvoje území. Problémy k řešení v územně plánovacích dokumentacích z něj plynoucí jsou projednány s obcemi ve správním obvodu ORP.
- Územně analytické podklady jsou upraveny podle výsledku projednání, čímž je aktualizace ÚAP dokončena a předána krajskému úřadu.

A.3 ÚČEL DOKUMENTACE

Vyhotovená dokumentace slouží jako podklad pro pořizování územních a regulačních plánů. Údaje o území mohou být použity pro činnost orgánů veřejné správy, založení a vedení technické mapy a pro činnost projektanta územně plánovací dokumentace a územní studie.

Z rozboru udržitelného rozvoje vychází rovněž vyhodnocení vlivu koncepcí na udržitelný rozvoj území (ÚPD a jejich změn), ve kterých je hodnocen vliv těchto koncepcí na skutečnosti uvedené v ÚAP.

Jelikož se jedná o komplexní analýzu území ORP, mají její výsledky význam i z jiných hledisek, mohou upozornit na vývojové trendy či situaci v oblastech, které přímo s územním plánováním nesouvisí, ale lze je zohlednit v nastavení jiných politik, dotačních programů, nebo je sledovat na krajské či republikové úrovni.

A.4 STRUKTURA ÚZEMNĚ ANALYTICKÝCH PODKLADŮ

Struktura dokumentace vyplývá z:

- vyhlášky č. 500/2006 Sb., o územně analytických podkladech, územně plánovací dokumentaci a způsobu evidence územně plánovací činnosti, ve znění pozdějších předpisů („Vyhláška“);
- metodiky sledovaných jevů pro územně analytické podklady (Metodický návod k příloze č. 1 vyhlášky č. 500/2006 Sb.), vydání třetí z prosince 2019 („Metodika“).

Členění ÚAP upravuje část druhá Vyhlášky (§ 4), podle které ÚAP povinně obsahují následující části:

Členění ÚAP	Příslušná grafická část
a) podklady pro rozbor udržitelného rozvoje území	výkres hodnot území, zahrnující hodnoty kulturní, přírodní a civilizační výkres limitů využití území výkres záměrů na provedení změn v území
b) rozbor udržitelné rozvoje území	výkres problémů k řešení v územně plánovacích dokumentacích, případně v územních studiích
c) databáze územně analytických podkladů	▲

A.4.1 PODKLADY PRO ROZBOR UDRŽITELNÉHO ROZVOJE ÚZEMÍ

Podklady pro rozbor udržitelného rozvoje území (část a) obsahují:

I. zjištění a vyhodnocení stavu a vývoje území, jeho hodnot a limitů využití, v členění zejména na:

1. širší územní vztahy,
2. prostorové a funkční uspořádání území,
3. struktura osídlení,
4. sociodemografické podmínky a bydlení,
5. příroda a krajina,
6. vodní režim a horninové prostředí,
7. kvalita životního prostředí,
8. zemědělský půdní fond a pozemky určené k plnění funkcí lesa,
9. občanská vybavenost včetně její dostupnosti a veřejná prostranství,
10. dopravní a technická infrastruktura včetně jejich dostupnosti,
11. ekonomické a hospodářské podmínky,
12. rekreace a cestovní ruch,
13. bezpečnost a ochrana obyvatel,

II. zjištění a vyhodnocení záměrů na provedení změn v území.

A.4.2 ROZBOR UDRŽITELNÉHO ROZVOJE ÚZEMÍ

Rozbor udržitelného rozvoje území (část b) obsahuje:

I. zjištění a vyhodnocení pozitiv a negativ v území v členění zejména na:

1. širší územní vztahy,
2. prostorové a funkční uspořádání území,
3. struktura osídlení,
4. sociodemografické podmínky a bydlení,
5. příroda a krajina,
6. vodní režim a horninové prostředí,
7. kvalita životního prostředí,
8. zemědělský půdní fond a pozemky určené k plnění funkcí lesa,

9. občanská vybavenost včetně její dostupnosti a veřejná prostranství,
10. dopravní a technická infrastruktura včetně jejich dostupnosti,
11. ekonomické a hospodářské podmínky,
12. rekreace a cestovní ruch,
13. bezpečnost a ochrana obyvatel,

II. vyhodnocení územních podmínek a potenciálů jednotlivých pilířů udržitelného rozvoje území, včetně jejich vzájemných vazeb a trendů vývoje území, a to:

- pro příznivé životní prostředí (přírodní pilíř P_{PRIR})
- pro hospodářský rozvoj (hospodářský pilíř P_{HOSP})
- pro soudržnost společenství obyvatel (sociální pilíř P_{SOC})

III. určení problémů k řešení v územně plánovacích dokumentacích, případně v územních studiích, zahrnující zejména požadavky na zmírnění nebo omezení urbanistických, dopravních a hygienických závad, vzájemných střetů záměrů na provedení změn v území a střetů těchto záměrů s limity využití území a s hodnotami v území, na odstranění nebo zmírnění vlivů negativ v území, na využití potenciálů rozvoje území a na snížení nevyváženého vztahu podmínek pro příznivé životní prostředí, pro hospodářský rozvoj a pro soudržnost společenství obyvatel.

A.4.3 DATABÁZE ÚZEMNĚ ANALYTICKÝCH PODKLADŮ

Databáze územně analytických podkladů (část c) se obsahově řídí přílohou č. 1 k vyhlášce, zahrnuje v ní uvedené jevy v podrobnosti a rozsahu nezbytném pro pořizování územních plánů a regulačních plánů. Upřesnění toho, kdo poskytuje údaje o území, z jakých zdrojů a další podrobnosti o jednotlivých sledovaných jevech jsou obsahem Metodiky. Databáze ÚAP slouží mimo jiné pro vyhotovení grafické části ÚAP.

A.4.4 ZMĚNY OPROTI PŘEDCHOZÍ AKTUALIZACI ÚAP

Vyhláška prošla v roce 2018 (tj. mezi 4. a 5. úplnou aktualizací) výraznou rekonstrukcí. Podstatné změny oproti předchozí aktualizaci ÚAP plynoucí ze změn v právním rámci jsou následující:

- podklady pro rozbor jsou členěny na 13 tematických okruhů;
- rozbor udržitelného rozvoje není nadále zpracován formou SWOT analýz (silné a slabé stránky, příležitosti a hrozby) pro deset tematických okruhů, ale nově jsou pro 13 tematických okruhů zjištěna a vyhodnocena pozitiva a negativa v území;
- nově je vyhodnocován potenciál jednotlivých pilířů udržitelného rozvoje území a možnosti jeho využití;
- je zaveden a definován pojem „databáze územně analytických podkladů“, jako databáze obsahující jevy podle přílohy č. 1 Vyhlášky;
- příloha č. 1 Vyhlášky je revidována, čímž je měněn výčet sledovaných jevů.

Zároveň s předchozím jsou zneplatněny veškeré předchozí metodické návody na zpracování ÚAP, protože ty jsou úzce vázány na znění vyhlášky. Nemusí tak být zpracován kartogram vyváženosti vztahu územních podmínek pro tři pilíře udržitelného rozvoje a obce mohou být hodnoceny souhrnným ukazatelem tohoto vztahu.

A.5 ŘEŠENÉ ÚZEMÍ

Obrázek 1 – POLOHA SO ORP IVANČICE V RÁMCI ČR



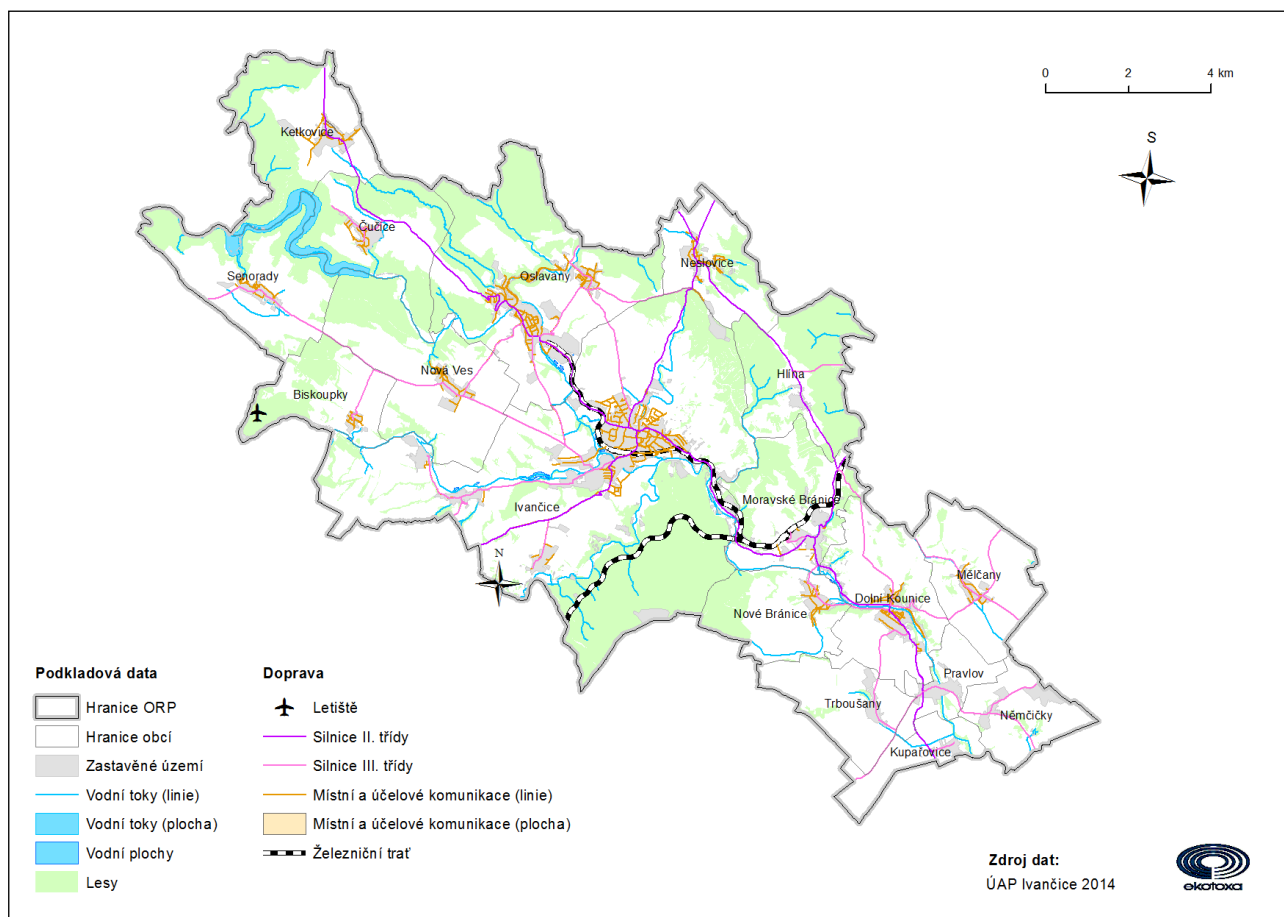
SO ORP Ivančice představuje jeden z 21 SO ORP Jihomoravského kraje. Řešené území leží jihozápadně od Brna v okrese Brno – venkov. Svoji rozlohou patří k nejmenším SO ORP JMK. Je tvořen 17 obcemi, z toho status města mají Ivančice, Oslavany a Dolní Kounice.

Tabulka 1 – ČLENĚNÍ ŘEŠENÉHO ÚZEMÍ A ZÁKLADNÍ INFORMACE

Název obce	Kód obce	Počet k.ú.	Názvy k.ú.	Počet obyvatel	Výměra [ha]	Hustota [obyv / km ²]
Biskoupky	582832	1	Biskoupky na Moravě	182	583,1	31,21
Čučice	582930	1	Čučice	438	822,7	53,24
Dolní Kounice	582956	1	Dolní Kounice	2468	897,1	275,11
Hlína	583022	1	Hlína u Ivančic	300	834,0	35,97
Ivančice	583120	8	Alexovice, Budkovice, Hrubšice, Ivančice, Kounické Předměstí, Letkovice, Němčice u Ivančic, Řeznovice	9760	4764,8	204,84
Ketkovice	583201	1	Ketkovice	605	955,1	63,34
Kupařovice	583243	1	Kupařovice	343	330,7	103,72
Mělčany	583375	1	Mělčany u Ivančic	486	742,5	65,45
Moravské Bránice	583421	1	Moravské Bránice	990	821,2	120,56
Němčičky	583472	1	Němčičky	323	457,5	70,60
Neslovice	583481	1	Neslovice	957	582,4	164,32
Nová Ves	583502	1	Nová Ves u Oslavan	801	1159,7	69,07
Nové Bránice	583511	1	Nové Bránice	738	622,9	118,48
Oslavany	583588	2	Oslavany, Padochov	4684	1870,9	250,36
Pravlov	583693	1	Pravlov	614	291,1	210,92
Senorady	591661	1	Senorady	390	962,4	40,52
Trboušany	584011	1	Trboušany	380	554,9	68,48
Počet obcí: 17		25		24459	17253,0	141,77

Zdroj: ČSÚ, data k 31.12.2019

Obrázek 2 – MAPA SPRÁVNÍHO OBVODU SO ORP IVANČICE



Zdroj: převzato ze zpracování 4. úplné aktualizace 2016

A.6 KONCEPCE ZPRACOVÁNÍ

Stavební zákon uvádí (§ 18, odst. 1), že udržitelný rozvoj spočívá ve vyváženém vztahu podmínek pro příznivé životní prostředí („přírodní pilíř“), pro hospodářský rozvoj („hospodářský pilíř“) a pro soudržnost společenství obyvatel území („sociální pilíř“), a jedná se o takový způsob rozvoje, který uspokojuje potřeby současné generace, aniž by ohrožoval podmínky života generací budoucích. Přímo z definice je patrný **časový rozměr** – jde o minulostí ovlivněnou současnost a o budoucnost. Z toho plyne jasná potřeba postihnout vývojovou stránku procesů, přičemž musí být kriticky posuzováno, jakou míru stability v čase má určitá územní charakteristika.

V analýze je potřeba **prioritně se zaměřit** na ty sféry, kde územní plánování může efektivně ovlivnit vývoj v řešeném území, zároveň je možné poukazovat na problémy, řešitelné jinak.

Podklady pro rozbor i vlastní rozbor by mělo být možné snadno **aktualizovat**. Pokud se právní rámec územního plánování v ČR zásadně nepromění, bude každé 4 roky (popřípadě v jiné časové periodě) nezbytné pořídit úplnou aktualizaci ÚAP. Je žádoucí, aby metodika byla stanovena jednoznačně, transparentně a z běžně dostupných materiálů.

Dokument je komponován se záměrem co největší **stručnosti** při zachování maximální obsažnosti. Vyhýbá se dlouhým popisům i velkému množství obrázků, které jsou veřejně dobře dostupné zejména prostřednictvím internetu. Je často využito odkazů na tyto zdroje.

Z důvodu výrazného usnadnění čitelnosti jsou v textu použity v oboru běžné **zkratky**, jejichž seznam tvoří následující kapitola.

Výstup by měl být **přehledný**. Zjištění k jednotlivým obcím byla uspořádána do **karet obcí**.

A.7 SEZNAM POUŽITÝCH ZKRATEK

AOPK	Agentura ochrany přírody a krajiny ČR	P _{PRIR} / HOSP / SOC	pilíř přírodní / hospodářský / sociální
BPEJ	bonitovaná půdně ekologická jednotka	PCHP	přechodně chráněná plocha
CO	civilní obrana	PHO	pásmo hygienické ochrany
ČGS	Česká geologická služba	PLO	přírodní lesní oblasti
ČHMÚ	Český hydrometeorologický ústav	PO	požární ochrana
ČR	Česká republika	PP	přírodní památka
ČSÚ	Český statistický úřad	PPO	protipovodňová ochrana
ČÚZK	Český úřad zeměměřičský a katastrální	PR	přírodní rezervace
HEIS VÚV TGM	Hydroekologický informační systém VÚV TGM	PÚR	Politika územního rozvoje
EIA	Environmental Impact Assessment, vyhodnocení vlivů na životní prostředí	Q ₁₀₀	průtok při stoleté vodě (přeneseně území)
EU	Evropská unie	RBC / RBK	regionální biocentrum / biokoridor
EVL	evropsky významná lokalita	ROP	regionální operační program
FO	fyzická osoba	RURÚ	rozbór udržitelného rozvoje území
GIS	geografický informační systém	RZV	rozdílného způsobu využití
GKS JMK	Generel krajských silnic JMK	SDH	sbor dobrovolných hasičů
HUZ	hromadná ubytovací zařízení	SEZ	stará ekologická zátěž
HZS	hasičský záchranný sbor	SH ČMS	Sdružení hasičů Čech, Moravy a Slezska
IAD	individuální automobilová doprava	SLDB	sčítání lidu, domů a bytů
IDS	integrováný dopravní systém	SO ORP	správní obvod ORP
JMK	Jihomoravský kraj	STL	středotlaký plynovod
CHKO	chráněná krajinná oblast	SWOT	Strengths, Weaknesses, Opportunities, Threats (silné a slabé stránky, příležitosti, hrozby)
CHLÚ	chráněné ložiskové území	TTP	trvalé travní porosty
KES	koeficient ekologické stability krajiny	ÚAP	územně analytické podklady
KPÚ	komplexní pozemkové úpravy	ÚCL	Úřad pro civilní letectví
LBC / LBK	lokální biocentrum / biokoridor	ÚHÚL	Ústav pro hospodářskou úpravu lesů
LPIS	Land Parcel Identification System (veřejný registr půdy)	ÚAP	územně analytické podklady
MMR	Ministerstvo pro místní rozvoj	ÚP	územní plán
MPSV	Ministerstvo práce a sociálních věcí	ÚPD	územně plánovací dokumentace
MO	Ministerstvo obrany	ÚSES	územní systém ekologické stability
MŠMT	Ministerstvo školství, mládeže a tělovýchovy	ÚÚR	ústav územního rozvoje
MV	Ministerstvo vnitra	VHD	veřejná hromadná doprava
MZCHÚ	maloplošná zvláště chráněná území	VKP(R)	významný krajinný prvek (registrovaný)
MZe	Ministerstvo zemědělství	VN	vysoké napětí
MŽP	Ministerstvo životního prostředí	VTL	vysokotlaký plynovod
NN	nízké napětí	VÚMOP	Výzkumný ústav meliorací a ochrany půdy
NP	národní park	VÚV TGM	Výzkumný ústav vodohospodářský TGM
NPÚ	Národní památkový ústav	VVN	velmi vysoké napětí
NRBC	nadregionální biocentrum	VVTL	velmi vysokotlaký plynovod
NRBK	nadregionální biokoridor	VZCHÚ	velkoplošná zvláště chráněná území
NTL	nízkotlaký plynovod	ZCHD	zvláště chráněné druhy (rostlin a živočichů)
OBÚ	obvodní báňský úřad	ZCHD VS	zvláště chráněné druhy velkých savců
OIR	objekty individuální rekreace	ZCHÚ	zvláště chráněné území
OPVZ	ochranné pásmo vodního zdroje	ZSJ	základní sídelní jednotka
ORP	obec s rozšířenou působností	ZPF	zemědělský půdní fond
OV	občanská vybavenost	ZÚR	zásady územního rozvoje
OZKO	oblast se zhoršenou kvalitou ovzduší	ZVN	zvlášť vysoké napětí
OŽP	ochrana ŽP, ev. odbor ochrany ŽP	ŽP	životní prostředí
		ZABAGED	základní báze geografických dat

A.8 ODKAZY NA VEŘEJNĚ DOSTUPNÉ ZDROJE

ČHMÚ, úsek hydrologie; <http://voda.chmi.cz/opv/>; odečteno 18.5.2020

ČHMÚ, úsek ochrany čistoty ovzduší; Soubory ke stažení:

http://portal.chmi.cz/files/portal/docs/uoco/isko/ozko/ozko_CZ.html;

Grafické ročenky hodnotící jednotlivé roky:

https://portal.chmi.cz/files/portal/docs/uoco/isko/grafroc/grafroc_CZ.html;

Imisní limity: https://portal.chmi.cz/files/portal/docs/uoco/isko/info/limity_CZ.html;

Vysvětlivky: <https://portal.chmi.cz/files/portal/docs/uoco/isko/ozko/18nadlimit/vysvetlivky.pdf>;
odečteno 19.5.2020

ČSÚ a územně analytické podklady;

https://www.czso.cz/csu/czso/csu_a_uzemne_analyticke_podklady; odečteno 20.8.2020

ČSÚ – vlastní výběr (tvorba individuálních dotazů);

<https://vdb.czso.cz/vdbvo2/faces/cs/index.jsf?page=uziv-dotaz#>; odečteno 20.8.2020

eAGRI – Veřejný export dat LPIS; <http://eagri.cz/public/app/eagriapp/lpisdata/>; odečteno 7.6.2020

Faberová Tamara, Případová studie – analýza problematiky ochrany přírody a ekologické stability krajiny jako součást územní studie krajiny SO ORP Znojmo, 2018;

<https://www.muni.cz/vyzkum/publikace/1433996>; odečteno 4.8.2020

HEIS VÚV TGM; <https://heis.vuv.cz/>;

<https://www.google.com/search?q=Katalog+evidenc%C3%AD+ISVS+VODA+veden%C3%BDch+V%C3%9AV+TGM%2C+v.v.i.&oq=Katalog+evidenc%C3%AD+ISVS+VODA+veden%C3%BDch+V%C3%9AV+TGM%2C+v.v.i.&aqs=chrome..69i57.722j0i4&sourceid=chrome&ie=UTF-8>; odečteno 18.5.2020

HEIS VÚV TGM, evidence Stav vodních útvarů; <https://heis.vuv.cz/default.asp?typ=02>; odečteno 20.8.2020

IDOS, platné jízdní řády ČD a autobusových dopravců; <https://idos.idnes.cz>; odečteno 20.6.2020

JMK, Plán rozvoje vodovodů a kanalizací JMK; https://www.kr-jihomoravsky.cz/archiv/ozp/PRVK_JMK/Rozcestnik_KartyObciTabulky.htm;

odečteno 22.8.2020

JMK, Zásady územního rozvoje Jihomoravského kraje, 2016, https://www.kr-jihomoravsky.cz/archiv/oupsr/zur_jmk_5/WEB_NAVRH/;

odečteno 20.8.2020

Mikroregion Ivančicko; <http://www.ivancicko.com/>; odečteno 22.8.2020

MMR, Charakter a struktura zástavby venkovských sídel v územních plánech, ÚÚR, druhé vydání, 2018; <https://www.mmr.cz/cs/ministerstvo/stavebni-pravo/publikace-a-odborne-texty/charakter-a-struktura-zastavby-venkovskych-sidel-v>;

odečteno 4.8.2020

MMR, Metodika sledovaných jevů pro územně analytické podklady,

<https://www.mmr.cz/cs/ministerstvo/stavebni-pravo/stanoviska-a-metodiky/stanoviska-odboru-uzemniho-planovani-mmr/3-uzemne-planovaci-podklady-a-jejich-aktualizace/metodika-sledovanych-jevu-pro-uzemne-analyticke-po>;

odečteno 20.8.2020

MMR, Standardy dostupnosti veřejné infrastruktury, Certifikovaná metodika projektu TAČR Beta – TB050MMR001, prosinec 2016 – revize březen 2020;

<https://www.mmr.cz/cs/ministerstvo/stavebni-pravo/stanoviska-a-metodiky/stanoviska-odboru-uzemniho-planovani-mmr/9-ostatni- stanoviska-a-metodiky/standardy-dostupnosti-verejne-infrastruktury>;

odečteno 4.8.2020

MŠMT, rejstřík škol a školských zařízení; <https://rejstriky.msmt.cz/rejskol/>; odečteno 22.8.2020

MZČR, Hlukové mapy (2017); <https://geoportal.mzcr.cz/shm/>; odečteno 20.8.2020

- MZČR, koupání v přírodě;** <https://www.mzcr.cz/category/ochrana-verejneho-zdravi/koupani-v-prirode/>; <http://koupacivody.cz/>; odečteno 21.8.2020
- MZe, Příručka ochrany proti vodní erozi;** http://eagri.cz/public/web/file/132436/Prirucka_ochrany_proti_vodni_erozi.pdf; odečteno 20.8.2020
- MZe, Vodohospodářský informační portál;** <https://voda.gov.cz/portal/isvs/download/vt.htm>; odečteno 25.7.2020
- MŽP, Rámcová směrnice o vodách;** https://www.mzp.cz/cz/ramcova_smernice_o_vodach; odečteno 20.8.2020
- MŽP, Udržitelný rozvoj území;** https://www.mzp.cz/cz/udrzitelny_rozvoj; odečteno 20.8.2020
- Plán oblasti povodí Morava;** <http://www.pmo.cz/pop/2009/Morava/End/index.html>; odečteno 20.8.2020
- ŘSD ČR, Sčítání dopravy;** <https://www.rsd.cz/wps/portal/web/Silnice-a-dalnice/Scitani-dopravy>; interaktivní mapa: <http://scitani2016.rsd.cz/pages/map/default.aspx>; odečteno 22.8.2020
- Střednědobý plán rozvoje sociálních služeb SO ORP Ivančice;** <https://ivancice.cz/kategorie-dokumentu/osv-plan-so-orp-docs/>; odečteno 22.8.2020
- ÚHÚL, Přírodní lesní oblasti;** <http://www.uhul.cz/nase-cinnost/oblastni-plany-rozvoje-lesu/prirodni-lesni-oblasti-plo>; odečteno 4.8.2020

B PODKLADY PRO ROZBOR UDRŽITELNÉHO ROZVOJE ÚZEMÍ

B.1 ZJIŠTĚNÍ A VYHODNOCENÍ STAVU A VÝVOJE ÚZEMÍ, JEHO HODNOT A LIMITŮ VYUŽITÍ

K hodnocení územních charakteristik, členěných do jednotlivých tematických okruhů požadovaných vyhláškou, byly stanoveny indikátory, podstatné pro udržitelný rozvoj území, ze kterých navíc lze jednoznačně hodnotit pozitivní či negativní vliv na obec. Indikátory vychází z databáze ÚAP a z různých veřejných zdrojů. Pokud je indikátor na pomezí více témat, je zařazen do nejvíce odpovídajícího. Ve vyhodnocení je jeho vliv na každý pilíř zohledněn váhou v daném pilíři. Hodnocení indikátoru bylo nastaveno tak, aby jeho průměr za ORP vyjadřoval pozitivní / negativní hodnocení ORP jako celku na škále -2 (negativní) až 2 (pozitivní). Pro první tři tematické okruhy nebyly vytvořeny indikátory ve smyslu hodnocení negativ / pozitiv.

Pro lepší orientaci v databázi ÚAP byly k jednotlivým tematickým okruhům vypsány sledované jevy dle vyhlášky včetně informace, zda se v SO ORP vyskytují. Každý sledovaný jev byl přiřazen jen jednomu tématu, malá část jevů byla přiřazena k rozborům záměrů. Dva jevy nebyly kvůli své neurčitosti přiřazeny do žádného z okruhů:

Zjištění jsou uvedena na kartách obcí.

sledované jevy nepřirazené tematickému okruhu

119	další dostupné informace o území	ANO
B37	další dostupné informace o území	-

„ANO“ = jev se v SO ORP vyskytuje / „NE“ = jev se v SO ORP nevyskytuje / „X“ = nezjištěno / „-“ = jev mimo gesci ORP

Metodika sledovaných jevů pro územně analytické podklady je dostupná na webových stránkách MMR (viz odkazy).

Úplné znění platných ZÚR JMK, účinných od 3. 11. 2016, je dostupné na webových stránkách JMK (viz odkazy).

B.1.1 ŠIRŠÍ ÚZEMNÍ VZTAHY

sledované jevy

118a	vymezení správních územních celků + všechny jevy v širších souvislostech	ANO
------	---	-----

„ANO“ = jev se v SO ORP vyskytuje / „NE“ = jev se v SO ORP nevyskytuje / „X“ = nezjištěno / „-“ = jev mimo gesci ORP

SO ORP Ivančice představuje jeden z 21 SO ORP JMK, svou rozlohou 172,41 km² patří k nejmenším. Řešené území leží jihozápadně od Brna, v okrese Brno – venkov. Do severovýchodní části SO ORP zasahuje území Brněnské aglomerace. Město Ivančice je dle ZÚR JMK tzv. subregionální centrum, Oslavany lokální centrum.

Rozvojové osy a oblasti vymezené v PÚR zpřesňují ZÚR JMK (1. aktualizace) takto: OB3 – metropolitní rozvojová oblast Brno zahrnuje část SO ORP Ivančice, konkrétně SO obcí Dolní Kounice, Mělčany, Moravské Bránice, Němčičky, Pravlov, Trboušany.

Z geografické polohy a tvaru řešeného SO ORP je patrné, že se rozkládá podél pomyslné tečny ke kružnici se středem v centru Brna. Brno se svojí vybaveností přirozeně tvoří hlavní cíl dojížděky. Další cíle tvoří Dukovany, Pohořelice, Moravský Krumlov a Rosice. Spádovost k větším sídlům má dopad na hospodářský i sociální aspekt.

Tabulka 2 – DOJEZDOVÉ ČASY A VZDÁLENOSTI

Název obce	Cíl	Čas dojezdu [hod : min]	Vzdálenost [km]
Biskoupky	Brno	0 : 43	36.3

Čučice	Brno	0 : 42	38,9
Dolní Kounice	Brno	0 : 32	28,0
Hlína	Brno	0 : 30	28,6
Ivančice	Brno	0 : 31	29,2
Ketkovice	Brno	0 : 37	35,2
Kupařovice	Brno	0 : 31	28,0
Mělčany	Brno	0 : 28	25,3
Moravské Bránice	Brno	0 : 34	26,1
Němčičky	Brno	0 : 26	24,2
Neslovice	Brno	0 : 24	23,9
Nová Ves	Brno	0 : 37	32,8
Nové Bránice	Brno	0 : 35	30,1
Oslavany	Brno	0 : 33	30,0
Pravlov	Brno	0 : 28	25,5
Senorady	Brno	0 : 45	38,2
Trboušany	Brno	0 : 32	28,2
Ivančice	Dukovany	0 : 25	19,6
Ivančice	Pohořelice	0 : 28	21,6
Ivančice	Moravský Krumlov	0 : 14	11,4
Ivančice	Rosice	0 : 16	11,6
Ivančice	Praha	2 : 34	198,5
Ivančice	Vídeň	2 : 01	136,1

Zdroj: *Mapy CZ*

Dopravně je území obsluhováno zejména silniční dopravou. Hromadná autobusová doprava je zajišťována v rámci IDS JMK.

Z přírodního hlediska patří zejména jižní a západnější část SO ORP Ivančice k hodnotnějším územím JMK, což mimo jiné ukazuje relativně hustá síť regionálních i nadregionálních prvků ÚSES. Z hlediska širších vztahů je důležité neopomíjet biotop vybraných zvláště chráněných druhů velkých savců, který se v rámci SO ORP táhne podél jižní hranice, západem a severojižně středem území mezi Ivančicemi a Novými i Moravskými Bránicemi.

Z hlediska výskytu negativních jevů s přesahem na širší okolí je možné zmínit:

- dobývací prostor pro těžbu štěrkopísku zasahující do území obce Němčičky
- negativní vlivy na kvalitu povrchových ev. podzemních vod
- dopravní zatížení způsobené vyjížděnkou / dojížděnkou a silniční dopravou obecně

B.1.2 PROSTOROVÉ A FUNKČNÍ USPOŘÁDÁNÍ ÚZEMÍ

sledované jevy

1	zastavěné území	ANO
1a	plochy s rozdílným způsobem využití	ANO
11	urbanistické a krajinné hodnoty	ANO
11a	struktura a výška zástavby	ANO
13a	architektonicky nebo urbanisticky cenné stavby nebo soubory staveb, historicky významné stavby, soubory staveb	ANO

„ANO“ = jev se v SO ORP vyskytuje / „NE“ = jev se v SO ORP nevyskytuje / „x“ = nejištěno / „-“ = jev mimo gesci ORP

Zastavěné území (1) je území vymezené územním plánem nebo postupem podle stavebního zákona. Všechny obce ORP Ivančice mají schválený ÚP, kde jsou také vymezeny plochy s rozdílným způsobem využití (1a).

Urbanistické a krajinné hodnoty (11); architektonicky / urbanisticky cenné a historicky významné stavby / soubory staveb (13a) byly průzkumem území zjištěny v předchozích aktualizacích ÚAP. Zjištění byla doplněna / korigována na základě průzkumu území v roce 2020.

Obce v SO ORP Ivančice lze z hlediska jejich uspořádání, s ohledem na krajinný pokryv území a funkční členění zastavěného a nezastavěného území; rozčlenit do dvou kategorií:

- **města** – Ivančice, Oslavany, Dolní Kounice – s následujícími charakteristikami:
 - obce s rozsáhlým zastavěným územím, kde v části území je typický krajinný pokryv zástavba a další sídelní plochy;
 - je zastoupena široká škála funkcí v prostoru – bydlení (běžně i bytové domy a sídliště, vilové čtvrti), výrobní a další komerční plochy, občanská vybavenost,
 - význačnější centrum s rozsáhlým veřejným prostorem a komerční funkcí;
 - větší objemové měřítko zástavby jako celku i jednotlivých staveb, větší výška staveb;
 - územněsprávně mohou (nemusejí) přináležet i sídla dalších typů
- **venkovské obce** – všechny ostatní obce
 - obce, ve kterých je přítomna tradiční venkovská rostlá nebo plánovaná zástavba, tvořená obytnými a hospodářskými budovami;
 - zástavba plní zejména funkci bydlení a drobného hospodaření, případně také rekreační;
 - vyšší podíl zahrad;
 - struktura zástavby je v menší míře narušena moderní výstavbou;
 - typická je přímá návaznost na krajinu,
 - menší objemové měřítko zástavby jako celku i jednotlivých staveb, menší výška staveb;
 - okolí sídel je tvořeno nezastavěnou krajinou s různým krajinným pokryvem, převážně však kulturní krajinou (zemědělská půda, hospodářské lesy);

Podrobnosti o struktuře a výšce zástavby (11a) jsou zpracována na kartách obcí. Typologie je rámcově založena na publikaci MMR *Charakter a struktura zástavby venkovských sídel v územních plánech* (viz odkazy).

B.1.3 STRUKTURA OSÍDLENÍ

sledované jevy

B6 sídelní struktura

„ANO“ = jev se v SO ORP vyskytuje / „NE“ = jev se v SO ORP nevyskytuje / „X“ = nezjištěno / „-“ = jev mimo gesci ORP

Podle struktury osídlení, která závisí na populační velikosti obce a sídel, a na počtu sídel v rámci jedné obce, lze rozčlenit jednotlivé obce do kategorií:

- **větší obce s více sídly** – Ivančice, Oslavany – s charakteristikami
 - 4000 – 10 000 obyvatel
 - s jedním dominantním sídlem a libovolným nenulovým počtem sídel okolních
- **větší obce s jedním sídlem** – Dolní Kounice – s charakteristikami
 - 1000 – 4 000 obyvatel
 - s jedním dominantním sídlem a bez sídel okolních
- **malé obce s jedním sídlem** – všechny ostatní obce
 - do 1000 obyvatel
 - s jedním dominantním sídlem a bez sídel okolních

Centrem spádové oblasti jsou sice Ivančice, ale poloha regionu vůči nadřazenému sídlu (Brnu) význam města umenšuje. Celá oblast je pro svoji snadnou dostupnost z hlediska bydlení atraktivní lokalitou. Trend stěhování obyvatel do měst (od počátku 19. století do 2. poloviny 20. století), vystřídal na většině řešeného území trend opačný, tj. vystěhovávání se městských obyvatel do

dobře dopravně dostupných venkovských sídel. Při plánování rozvoje oblasti je zapotřebí pracovat s celkovou koncepcí rozvoje tak, aby negativa trendu nepřevážila nad pozitivy.

B.1.4 SOCIODEMOGRAFICKÉ PODMÍNKY A BYDLENÍ

sledované jevy

B1	vývoj počtu obyvatelstva	–
B2a	věkové složení obyvatelstva	–
B4a	vzdělanostní složení obyvatelstva	–
B11	výstavba domů a bytů	–
B12a	obydlenost bytového fondu	–
B13	stáří a struktura bytového a domovního fondu	–

„ANO“ = jev se v SO ORP vyskytuje / „NE“ = jev se v SO ORP nevyskytuje / „x“ = nejištěno / „–“ = jev mimo gesci ORP

Údaje potřebné k analýze byly čerpány především z veřejně dostupných dat ČSÚ (viz odkazy).

Populačně nejmenší obcí SO ORP Ivančice jsou Biskoupky s méně než 200 obyvateli, mají také v rámci SO ORP nejnižší hustotu osídlení. Nejvíce obyvatel má město Ivančice a nejvyšší hustotu osídlení město Dolní Kounice.

Ze statistiky vyplývá, že více než dvě třetiny zdejších obyvatel ORP žijí ve městě, ale jde o údaj zkreslený faktem, že samostatná sídla spadající pod města Ivančice a Oslavany mají z větší části venkovský charakter a že ve všech třech městech lze vymezit lokality spíše venkovského charakteru.

Hustota zalidnění (142 obyvatel/km²) je nad průměrem ČR (136 obyvatel/km²), což je historicky dáno zemědělskou úrodností kraje.

4a – vývoj počtu obyvatel

Popis: Indikátor reprezentuje 2 procesy: 1) migraci – rozdíl mezi přistěhovanými a vystěhovanými; 2) přirozený přírůstek – rozdíl porodnosti a úmrtnosti
Současný údaj je vyjádřen jako procento obyvatel v referenčním roce, sledováno je období posledních 10 let.

Hodnocení:	–2	méně než 89,9%
	–1	90,0 – 97,4%
	0	97,5 – 102,4%
	1	102,5 – 109,9%
	2	110% a více

Zdroj: ČSÚ – demografické údaje za obce ČR, údaje vždy k 31.12. každého roku

Tabulka 3 – VÝVOJ POČTU OBYVATEL

Název obce	počet obyvatel 2009	počet obyvatel 2013	počet obyvatel 2015	počet obyvatel 2019	rozdíl 2009–2019 absolutně	rozdíl 2009–2019 relativně [%]	4a
Biskoupky	179	193	193	182	3	101,7	0
Čučice	411	429	414	438	27	106,6	1
Dolní Kounice	2300	2420	2428	2 468	168	107,3	1
Hlína	425	309	296	300	–125	70,6	–2
Ivančice	9346	9580	9606	9 760	414	104,4	1
Ketkovice	618	605	606	605	–13	97,9	0
Kupařovice	255	268	278	343	88	134,5	2
Mělčany	445	485	479	486	41	109,2	2
Moravské Bránice	963	997	992	990	27	102,8	1
Němčičky	344	321	320	323	–21	93,9	–1

Neslovice	909	910	893	957	48	105,3	1
Nová Ves	763	777	772	801	38	105,0	1
Nové Bránice	953	724	723	738	-215	77,4	-2
Oslavany	4617	4639	4653	4 684	67	101,5	0
Pravlov	565	566	582	614	49	108,7	1
Senorady	398	407	393	390	-8	98,0	0
Trboušany	332	363	366	380	48	114,5	2
SO ORP	23 823	23 993	23 996	24 459	636	102,7	0,5
JMK	1 151 708			1 191 989	40281	103,5	
ČR	10 506 813			10 693 939	187126	101,8	

Zdroj: ČSÚ, data k 31.12.roku

Ve sledovaném období deseti let došlo k významnému úbytku obyvatel v obcích Hlína a Nové Bránice, mírný úbytek zaznamenaly Němčičky. Naopak nejvíce obyvatel přibylo v Kupařovicích a významný přírůstek zaznamenaly i Trboušany.

4b – vývoj průměrného věku obyvatel

Popis: Indikátor udává změnu průměrného věku všech obyvatel s trvalým bydlištěm v obci a souhrnně tak charakterizuje vývoj věkové struktury obyvatel obce, sledováno je období posledních 10 let, v meziročním srovnání je indikátor nestálý.

Hodnocení:	-2	více než 3
	-1	2 – 2,9
	0	1 – 1,9
	1	0,1 – 0,9
	2	0 a méně (záporná hodnota)

Zdroj: ČSÚ – demografické údaje za obce ČR, údaje vždy k 31.12. každého roku

Tabulka 4 – VÝVOJ PRŮMĚRNÉHO VĚKU OBYVATEL

Název obce	průměrný věk k 31.12.2009	počet obyvatel 0–14	počet obyvatel 15 – 64	počet obyvatel 65+	průměrný věk k 31.12.2019	index stáří 2019	vývoj průměr. věku	4b
Biskoupky	42,5	31	112	39	43,3	125,8	0,8	1
Čučice	41,6	72	278	88	42,8	122,2	1,1	0
Dolní Kounice	39,0	366	1682	420	41,8	114,8	2,9	-1
Hlína	39,5	45	191	64	43,7	142,2	4,2	-2
Ivančice	41,2	1489	6184	2087	43,2	140,2	2,0	-1
Ketkovice	41,5	105	377	123	42,7	117,1	1,2	0
Kupařovice	36,1	68	243	32	36,2	47,1	0,0	2
Mělčany	40,5	77	314	95	42,3	123,4	1,8	0
Moravské Bránice	40,1	165	639	186	42,9	112,7	2,9	-1
Němčičky	35,8	56	215	52	39,9	92,9	4,1	-2
Neslovice	38,7	155	645	157	40,6	101,3	1,9	0
Nová Ves	38,9	141	526	134	40,8	95,0	1,9	0
Nové Bránice	38,7	126	471	141	41,6	111,9	3,0	-2
Oslavany	40,4	701	3064	919	42,5	131,1	2,0	-1
Pravlov	39,4	105	401	108	40,5	102,9	1,2	0
Senorady	43,5	56	244	90	46,4	160,7	2,8	-2
Trboušany	41,7	65	245	70	41,8	107,7	0,1	1
SO ORP	40,4	3823	15831	4805	42,5	125,7	2,1	-0,5
JMK	40,9	191600	761769	238620	42,5	124,5	1,6	

ČR 40,6 1710202 6852107 2131630 42,5 124,6 1,9

Zdroj: ČSÚ, data k 31.12.2019

Stárnutí populace je trend nejen v Evropě, ale v celém západním světě. Srovnání ORP jako celku s průměrem JMK a ČR ukazuje na spíše negativní vývoj v SO ORP Ivančice.

4c – vzdělanost

Popis:	Podíl osob se vzděláním maturitním a vyšším na obyvatelstvu ve věku 15 a více let.	
Hodnocení:	-2	méně než 29,9%
	-1	30 – 34,9%
	0	35 – 39,9%
	1	40 – 44,9%
	2	44% a více

Zdroj: ČSÚ – SLBD

Tabulka 5 – VZDĚLANOST OBYVATEL

Název obce	max ZŠ podíl [%]	SŠ bez mat. podíl [%]	SŠ maturita podíl [%]	VŠ podíl [%]	SŠ mat. + VŠ podíl [%]	4c
Biskoupky	16,9	50,6	24,7	3,9	28,6	-2
Čučice	22,3	43,4	24,9	8,0	32,9	-1
Dolní Kounice	19,8	39,1	26,1	7,7	33,8	-1
Hlína	16,8	31,1	28,2	9,9	38,1	0
Ivančice	17,5	37,5	31,3	10,1	41,3	1
Ketkovice	18,5	41,8	28,5	9,2	37,8	0
Kupařovice	23,5	51,7	16,5	0,9	17,4	-2
Mělčany	20,7	43,3	26,2	4,3	30,5	-1
Moravské Bránice	16,5	37,3	32,1	11,2	43,3	1
Němčičky	29,0	39,4	16,4	5,2	21,6	-2
Neslovice	17,6	36,6	28,7	9,2	37,9	0
Nová Ves	21,9	47,9	21,0	6,9	27,9	-2
Nové Bránice	15,9	41,4	29,3	9,3	38,6	0
Oslavany	20,8	43,2	27,2	6,5	33,8	-1
Pravlov	23,6	48,4	21,7	3,8	25,5	-2
Senorady	25,6	42,1	24,8	3,9	28,7	-2
Trboušany	19,0	43,1	26,1	9,2	35,3	1
SO ORP	19,1	40,1	28,4	8,4	36,7	-0,8
JMK	18,0	32,3	30,9	14,7	45,6	
ČR	18,0	33,0	31,2	12,5	43,6	

Zdroj: ČSÚ, data SLBD 2011

Nejnověji dostupná data jsou ze sčítání lidu v roce 2010 (SLBD 2011). Aktuální trend tedy ukáže až příští aktualizace ÚAP, kdy budou k dispozici výsledky sčítání lidu v roce 2020. V roce 2011 vzdělanost v SO ORP Ivančice výrazně zaostávala za průměrem JMK i ČR. Svoji atraktivitu pro vzdělanější lidi mohou obce zvyšovat podporou dobré úrovně svých mateřských, základních, ale i jiných škol a učilišť. Vhodná je podpora kreativity obecně.

4d – intenzita bytové výstavby

Popis: Indikátor udává počet dokončených bytů v obci za rok na 1000 obyvatel, sledováno je období posledních 10 let, v meziročním srovnání je indikátor nestálý. Příliš prudká výstavba může být hodnocena negativně (nutno případně posoudit individuálně).

Hodnocení:	-2	méně než 1
	-1	1 – 1,99

0	2 – 2,99
1	3 – 3,99
2	4 – 4,99

Zdroj: ČSÚ – údaje o dokončených bytech v obcích (správních obvodech), souhrnně za celé roky

Tabulka 6 – INTENZITA BYTOVÉ VÝSTAVBY

Název obce	obyv.	2010	2011	2012	2013	2014	2015	2016	2017	2018	2019	celk.	počet na 1000 obyv.	4d
Biskoupky	182	1	0	0	1	0	0	0	0	0	2	4	2,2	0
Čučice	438	1	1	2	1	1	0	0	1	4	1	12	2,7	0
D. Kounice	2 468	5	2	5	2	3	2	19	7	7	3	55	2,2	0
Hlína	300	1	2	0	0	1	0	1	0	0	4	9	3,0	1
Ivančice	9 760	17	17	20	27	10	14	37	31	44	69	286	2,9	0
Ketkovice	605	2	2	2	1	2	2	1	0	2	1	15	2,5	0
Kupařovice	343	0	0	0	2	1	1	0	9	6	7	26	7,6	2
Mělčany	486	0	1	1	0	1	2	3	2	0	0	10	2,1	0
M. Bránice	990	4	4	3	0	5	3	1	2	0	1	23	2,3	0
Němčičky	323	1	0	2	0	0	1	0	4	3	4	15	4,6	2
Neslovice	957	0	3	4	0	3	5	1	4	19	7	46	4,8	2
Nová Ves	801	1	0	3	0	2	1	0	0	10	5	22	2,7	0
N. Bránice	738	1	4	4	4	1	2	3	1	4	1	25	3,4	1
Oslavany	4 684	4	3	31	12	11	5	9	4	3	68	150	3,2	1
Pravlov	614	2	5	2	8	0	1	2	3	7	5	35	5,7	2
Senorady	390	1	2	3	0	0	1	0	0	0	2	9	2,3	0
Trboušany	380	1	1	3	2	1	3	2	2	1	0	16	4,2	2
SO ORP	24 459												3,1	0,8
JMK	1 191 989	4454	3608	3770	3516	3242	3338	3833	4236	4447	4719	39163	3,3	
ČR	10 693 939	36442	28630	29467	25238	23954	25095	27322	28569	33850	36406	294973	2,8	

Zdroj: ČSÚ, data k 31.12.2019

Intenzita bytové výstavby reprezentovaná indikátorem počtu dokončených bytů na 1000 obyvatel byla v posledních deseti letech v celém JMK včetně SO ORP Ivančice lehce nadprůměrná.

Z hlediska udržitelného rozvoje území je zapotřebí spíše než na kvantitu klást důraz na kvalitu veškerého vystavěného prostředí včetně obytné zástavby. Prostředky ÚPD lze výrazně ovlivnit.

4e – změna počtu trvale obydlených bytů

Popis: Limitem udržitelnosti je zde zvolen nulový přírůstek za dané období. Úbytek trvale obydlených bytů a současný nárůst neobydlených bytů je vnímán jako riziko udržitelného vývoje. Nárůst počtu trvale obydlených bytů charakterizuje jednak atraktivitu dané obce pro trvalé bydlení, ale také postupný růst kvality bydlení.

Hodnocení:	-2	méně než 84,9%
	-1	85 – 94,9%
	0	95 – 104,9%
	1	105 – 114,9%
	2	115% a více

Zdroj: ČSÚ – SLDB

V současné době chybějí data pro vyhodnocení indikátoru 4e. Jako náhradní kritérium byl vyhodnocen podíl bytů nezpůsobilých k bydlení vůči celkovému počtu bytů (4e'). Hodnocení se opírá o průměr JMK a ČR.

Hodnocení:	-2	více než 1,5%
	-1	0,7 – 1,4%
	0	0 – 0,6%

Tabulka 7 – POČET TRVALE OBYDLENÝCH BYTŮ

Název obce	počet bytů celkem	obydlen (obvykle)	neobydlen (obvykle)	neobydlen důvod: slouží k rekreaci	neobydlen důvod: nezpůsobilý k bydlení	nezpůsobilý k bydlení vůči celkovému počtu [%]	4e'
Biskoupky	76	59	17	11	1	1,3	-1
Čučice	178	145	33	20	2	1,1	-1
Dolní Kounice	1 029	896	133	22	21	2,0	-2
Hlína	132	105	27	18	–	0,0	0
Ivančice	4 063	3 750	313	111	10	0,2	0
Ketkovice	293	232	61	46	–	0,0	0
Kupařovice	82	78	4	–	–	0,0	0
Mělčany	178	162	16	1	7	3,9	-2
Moravské Bránice	398	341	57	9	3	0,8	-1
Němčičky	90	83	7	–	1	1,1	-1
Neslovice	330	289	41	9	–	0,0	0
Nová Ves	294	252	42	17	6	2,0	-2
Nové Bránice	253	230	23	10	2	0,8	-1
Oslavany	1 934	1 754	180	52	9	0,5	0
Pravlov	201	179	22	6	5	2,5	-2
Senorady	183	148	35	29	–	0,0	0
Trboušany	144	121	23	–	–	0,0	0
SO ORP	9 858	8 824	1 034	361	67	0,7	-0,8
JMK	503 489	467 016	36 473	11 289	3 065	0,5	
ČR	4 756 572	4 371 661	384 911	171 567	26 025	0,5	

Zdroj: ČSÚ, data SLBD 2011

Rozbor obydlivosti bytů ze současně dostupných dat je potřeba brát s rezervou. Větší váhu bude mít ve zpracování příští aktualizace ÚAP. ČSÚ nově šetří více možností důvodů neobydlivosti bytů. Ve výsledcích SLBD 2011 není například rozlišena neobydlivost z důvodu novosti bytu (dosud neobydlivého po kolaudaci).

B.1.5 PŘÍRODA A KRAJINA

sledované jevy

17a	krajinný ráz	x
17b	krajiny a krajinné okrsky	x
21	územní systém ekologické stability	ANO
23a	významné krajinné prvky	ANO
24	přechodně chráněné plochy	NE
25a	velkoplošná zvláště chráněná území, jejich zóny a ochranná pásma a klidové zóny národních 26 zrušen	NE
27a	maloplošná zvláště chráněná území a jejich ochranná pásma	ANO
30	přírodní parky	ANO
32	památné stromy a informace o jejich ochranném pásmu	ANO
33	biosférické rezervace UNESCO, geoparky UNESCO, národní geoparky	NE
34	NATURA 2000 – evropsky významné lokality	ANO

35	NATURA 2000 – ptačí oblasti	NE
35a	smluvně chráněná území	NE
36	lokality výskytu zvláště chráněných druhů rostlin a živočichů s národním významem	ANO
36a	mokřady dle Ramsarské úmluvy(10)	NE
36b	biotop vybraných zvláště chráněných druhů velkých savců	ANO
B32	hranice přírodních lesních oblastí	ANO
B33	hranice bioregionů a biochor	ANO

„ANO“ = jev se v SO ORP vyskytuje / „NE“ = jev se v SO ORP nevyskytuje / „x“ = nejištěno / „-“ = jev mimo gesci ORP

Vektorová data ke krajinnému rázu (**17a**) a krajinám/krajinným okrskům (**17b**) se nepodařilo získat. Do SO ORP Ivančice zasahují tři krajinné oblasti regionálního významu a 12 oblastí se shodným krajinným typem, z čehož je patrná zdejší pestrost krajiny. Vymezení a charakteristiky jednotlivých oblastí popisuje ZÚR JMK.

Na základě ZÚR JMK byly vymezeny nadregionální a regionální prvky ÚSES (**21**), zpřesněné a doplněné o lokální prvky v platné ÚPD jednotlivých obcí.

Významné krajinné prvky registrované (**23a**) eviduje Městský úřad Ivančice, odbor životního prostředí. Celkem bylo vymezeno 203 VKPR. VKP ze zákona (**23a**) s výjimkou lesa bohužel nejsou pro potřeby ÚAP plošně vymezeny, což jim z hlediska jejich významu nezaručuje odpovídající ochranu.

JMK poskytl údaj o rozčlenění území do přírodních lesních oblastí (**B32**). SO ORP Ivančice spadá do PLO č.33 – Předhoří Českomoravské vrchoviny a PLO č.35 – Jihomoravské úvaly. Více informací lze zjistit na webových stránkách ÚHÚL (viz odkazy).

Údaje o ostatních sledovaných jevech týkajících se ochrany přírody a krajiny (**24, 25a, 27a, 30, 32, 33, 34, 35, 35a, 36, 36a, 36b a B33**) poskytla AOPK včetně informace o případné neexistenci jevu v území.

Zvolené indikátory jsou rámcově založeny na studii Tamary Fáberové *Případová studie – analýza problematiky ochrany přírody a ekologické stability krajiny jako součást územní studie krajiny SO ORP Znojmo* (viz odkazy), dostupné veřejně na webových stránkách Masarykovy univerzity.

5a – procento zvláště chráněných území z rozlohy obce

Popis: Plocha nejceněnějších území chráněných ze zákona vypovídá o míře výskytu přírodně hodnotných lokalit v daném území. Parametr vypovídá o koncentraci přírodních hodnot a umožňuje posoudit, nakolik je potřeba vymezovat nové významné krajinné prvky či vybrané vhodné lokality jinak chránit.

Hodnocení:	-2	méně než 1%
	-1	1,0 – 4,9%
	0	5,0 – 9,9%
	1	10,0 – 14,9%
	2	15% a více

Zdroj: databáze ÚAP

Tabulka 8 – ROZLOHA ZVLÁŠTĚ CHRÁNĚNÝCH ÚZEMÍ

Název obce	celková výměra [ha]	MZCHU + EVL + LokZCHD [ha]	MZCHU + EVL + LokZCHD + VKPR [ha]	VKPR bez překryvu s jinou ochr. [ha]	MZCHU + EVL + LokZCHD % celk. výměry	VKPR bez překryvu s jinou ochr. % celk. výměry	chráněno včetně VKPR % celk. výměry	5a
Biskoupky	583,1	78,5	91,1	12,6	13,5	2,2	15,6	2
Čučice	822,7	135,7	222,9	87,3	16,5	10,6	27,1	2
Dolní Kounice	897,1	13,1	36,9	23,8	1,5	2,7	4,1	0
Hlína	834,0	0,0	8,4	8,4	0,0	1,0	1,0	-1
Ivančice	4764,8	293,0	610,5	317,5	6,1	6,7	12,8	1

Ketkovice	955,1	160,5	189,0	28,5	16,8	3,0	19,8	2
Kupařovice	330,7	52,4	55,9	3,5	15,8	1,0	16,9	2
Mělčany	742,5	0,0	11,6	11,6	0,0	1,6	1,6	-1
Moravské Bránice	821,2	0,0	81,4	81,4	0,0	9,9	9,9	0
Němčičky	457,5	60,2	80,8	20,6	13,2	4,5	17,7	2
Neslovice	582,4	1,2	19,2	18,0	0,2	3,1	3,3	-1
Nová Ves	1159,7	45,5	106,2	60,8	3,9	5,2	9,2	0
Nové Bránice	622,9	4,7	8,7	4,0	0,8	0,6	1,4	-1
Oslavany	1870,9	2,1	239,1	237,0	0,1	12,7	12,8	1
Pravlov	291,1	29,0	35,7	6,7	10,0	2,3	12,3	1
Senorady	962,4	334,3	334,4	0,0	34,7	0,0	34,7	2
Trboušany	554,9	4,9	6,0	1,2	0,9	0,2	1,1	-1
SO ORP	17253,2	1215,0	2137,9	922,9	7,0	5,3	12,4	0,6

Zdroj: databáze ÚAP

Z tabulky je patrné, že ochrana formou registrace VKPR na lokální úrovni významně zvyšuje procento území s ochranou přírodních hodnot. Významný podíl na ochraně mají VKPR například v obci Čučice. V některých obcích (např. Hlína, Mělčany, Moravské Bránice, Oslavany) VKPR tvoří významný (a prakticky jediný) způsob ochrany. Neexistence VKPR má v kontextu případné existence jiné ochrany rozdílný význam (srov. Senorady a Trboušany).

5b – koeficient ekologické stability krajiny

Popis: KES je poměrové číslo, které stanovuje poměr ploch tzv. stabilních a nestabilních krajinných prvků v daném území. Čím nižší KES, tím méně ekologicky stabilní krajina je a tím víc je prioritní v územních plánech navrhnout nové, stabilnější plochy. Škála odpovídá popisu koeficientu na stránkách ČSÚ. Mezi stabilní prvky patří lesy, trvalé travní porosty, sady, zahrady, vinice, chmelnice a vodní plochy, mezi nestabilní prvky patří orná půda, zastavěné plochy a ostatní plochy.

Hodnocení:	-2	0,10 a méně ... maximální narušení přírodních struktur
	-1	0,11 – 0,30 ... území nadprůměrně využívaná se zřetelným narušením
	0	0,31 – 1,00 ... intenzivně využívané, zejména zemědělskou velkovýrobou
	1	1,01 – 2,99 ... krajina s převažující přírodní složkou
	2	3,00 a více ... krajina přírodní nebo přírodě blízká

Zdroj: ČSÚ – údaje o KES po obcích

5c – nárůst / pokles výměry ekologicky stabilních ploch

Popis: Procento změny výměry ekologicky stabilních ploch popisuje trend vývoje ekologické stability krajiny, sledováno je období posledních 10 let. Pokud procento stabilních ploch klesá, značí to především v málo a středně stabilních krajinných negativní trend (obecné poškozování stability krajiny). Naopak nárůst stabilních ploch indikuje z hlediska stability krajiny trend pozitivní.

Hodnocení:	-2	méně než –0,5% (pokles o více než 0,5%)
	-1	–0,5 až –0,1%
	0	0 až 0,9%
	1	1,0 až 2,9%
	2	3,0% a více

Zdroj: ČSÚ – údaje o KES po obcích

Tabulka 9 – EKOLOGICKY STABILNÍ PLOCHY – VYMĚRY 2009 A 2019

Název obce	vinice 2009	zahr. 2009	sady 2009	TTP 2009	lesní 2009	vodní 2009	celkem 2009	vinice 2019	zahr. 2019	sady 2019	TTP 2019	lesní 2019	vodní 2019	celkem 2019
Biskoupky	0,0	4,7	4,0	37,5	240,8	11,8	298,8	0,0	6,3	1,5	39,4	241,9	10,3	299,5
Čučice	0,0	10,0	9,8	41,8	467,4	14,4	543,5	0,0	9,9	10,0	41,3	468,1	13,8	543,1
D. Kounice	205,6	87,6	98,5	17,0	75,5	25,0	509,2	215,2	121,4	94,3	29,6	75,7	24,9	561,1

Hlína	0,0	9,2	3,6	6,5	639,5	0,0	658,9	0,0	9,1	3,6	6,4	639,5	0,0	658,7
Ivančice	28,3	117,2	21,6	191,4	1659,0	96,2	2113,7	28,3	116,5	21,7	193,7	1656,5	96,3	2113,0
Ketkovice	0,0	20,7	1,6	12,5	476,5	6,7	517,9	0,0	20,6	1,6	12,5	481,9	6,7	523,4
Kupařovice	0,0	1,4	0,0	0,8	7,8	6,1	16,1	0,0	1,5	0,0	0,8	7,8	6,1	16,2
Mělčany	36,7	9,6	0,0	1,7	28,1	3,0	79,2	36,7	9,6	0,0	1,7	27,8	3,6	79,4
M. Bránice	53,4	26,3	6,2	25,8	301,5	19,5	432,7	53,5	26,4	6,2	26,3	302,2	19,5	434,1
Němčičky	34,7	3,6	0,0	6,9	25,7	4,1	75,0	34,1	4,3	0,0	5,6	24,9	3,6	72,5
Neslovice	0,0	8,0	0,0	5,1	136,7	0,9	150,7	0,0	8,0	0,0	23,9	135,4	1,1	168,4
Nová Ves	0,0	17,0	8,6	35,1	329,8	17,8	408,4	0,0	16,9	8,9	34,8	331,1	17,8	409,5
N. Bránice	16,0	11,0	0,0	1,2	186,8	1,2	216,2	16,1	11,1	0,0	1,2	187,0	1,2	216,6
Oslavany	0,0	53,1	22,2	61,8	804,6	38,3	979,9	0,0	53,1	22,2	62,7	805,4	38,1	981,4
Pravlov	117,8	14,0	0,7	1,6	15,3	9,4	158,8	112,2	14,5	0,8	6,0	16,0	7,5	156,9
Senorady	0,0	10,8	1,0	75,1	365,7	13,9	466,4	0,0	12,1	1,0	74,2	363,9	15,6	466,7
Trboušany	9,6	7,2	1,9	0,7	25,1	0,9	45,4	9,6	7,2	1,9	0,7	25,3	0,9	45,5
SO ORP	502,1	411,3	179,9	522,4	5785,8	269,4	7670,9	505,7	448,5	173,7	560,8	5790,3	267,1	7746,1

Zdroj: ČSÚ, data k 31.12.2019

Tabulka 10 – KOEFICIENT EKOLOGICKÉ STABILITY KRAJINY

Název obce	KES 2009	vypočtený KES 2019	5b	nárůst / pokles ekologicky stabilních ploch [ha]	změna vůči původní výměře [%]	5c
Biskoupky	1,06	1,06	1	0,6	0,2	0
Čučice	1,97	1,94	1	-0,5	-0,1	-1
Dolní Kounice	1,31	1,67	1	51,9	10,2	2
Hlína	3,76	3,76	2	-0,1	0,0	0
Ivančice	0,80	0,80	0	-0,8	0,0	0
Ketkovice	1,18	1,21	1	5,4	1,1	1
Kupařovice	0,05	0,05	-2	0,1	0,4	0
Mělčany	0,12	0,12	-1	0,2	0,3	0
Moravské Bránice	1,12	1,12	1	1,4	0,3	0
Němčičky	0,20	0,19	-1	-2,4	-3,3	-2
Neslovice	0,34	0,41	0	17,6	11,7	2
Nová Ves	0,55	0,55	0	1,2	0,3	0
Nové Bránice	0,53	0,53	0	0,4	0,2	0
Oslavany	1,10	1,10	1	1,5	0,2	0
Pravlov	1,20	1,17	1	-1,8	-1,2	-2
Senorady	0,93	0,94	0	0,3	0,1	0
Trboušany	0,09	0,09	-2	0,1	0,3	0
SO ORP	0,80	0,80	0,2	75,2	1,0	0,0
JMK	0,70	0,70		0,0	0,0	
ČR	1,10	1,10		0,0	0,0	

Zdroj: ČSÚ, data k 31.12.2019

Ve srovnání s hodnotou KES pro JMK vychází ORP Ivančice lehce nadprůměrně, ale za celorepublikovým průměrem zaostává. Souvisí to se zemědělskou velkovýrobou na velké ploše území. Trend vývoje za posledních 10 let byl negativní v obcích Němčičky a Pravlov, pozitivní v obcích Dolní Kounice a Neslovice.

5d – procento rozlohy biotopů z rozlohy obce

Popis: Procento biotopů vyjadřuje, kolik zachovalejších přírodních společenství se v území nachází. Informace by měla sloužit v návrhové části k posouzení lokalit vhodných pro vymezení VKP (týká se zejména zachovalých a jinak nechráněných biotopů v lokalitách s nízkým KES).

Hodnocení:	-2	0%
	-1	0,1 – 5%
	0	5,1 – 15%
	1	15,1 – 30%
	2	30,1% a více

Zdroj: databáze ÚAP (AOPK – biotop vybraných ZCHD VS)

5e – konflikt zastavitelných ploch a migračně významných území (biotopem ZCHD VS)

Popis: Indikátor popisuje, jaká plocha zastavitelných ploch v obci je v konfliktu s biotopem vybraných ZCHD VS (dříve migračně významná území).

Hodnocení:	-2	významný střet
	-1	nevýznamný střet
	0	bez konfliktu

Zdroj: databáze ÚAP

Tabulka 11 – ROZLOHA BIOTOPU VELKÝCH SAVCŮ, KONFLIKT SE ZASTAVITELNÝMI PLOCHAMI

Název obce	celková výměra 2019	biotop VS [m ²]	biotop VS [ha]	biotop VS z celkové výměry [%]	5d	STŘET biotop VS x zastavitelná [m ²]	5e
Biskoupky	583,1	3010844	301,1	51,6	2		0
Čučice	822,7	1393086	139,3	16,9	1		0
Dolní Kounice	897,1	0	0,0	0,0	-2		0
Hlína	834,0	4420816	442,1	53,0	2	3886,7	-1
Ivančice	4764,8	6799820	680,0	14,3	0	5855,6	-1
Ketkovice	955,1	5059976	506,0	53,0	2		0
Kupařovice	330,7	435345	43,5	13,2	0		0
Mělčany	742,5	0	0,0	0,0	-2		0
Moravské Bránice	821,2	3005824	300,6	36,6	2		0
Němčičky	457,5	0	0,0	0,0	-2		0
Neslovice	582,4	190907	19,1	3,3	-1		0
Nová Ves	1159,7	2844181	284,4	24,5	1		0
Nové Bránice	622,9	753825	75,4	12,1	0		0
Oslavany	1870,9	0	0,0	0,0	-2		0
Pravlov	291,1	0	0,0	0,0	-2		0
Senorady	962,4	3109496	310,9	32,3	2		0
Trboušany	554,9	647863	64,8	11,7	0		0
SO ORP	17253,2	31671984	3167,2	18,4	0,1	2x	-0,1

Zdroj: databáze ÚAP

Existence biotopu velkých savců o charakteru území celkem dobře vypovídá. Je patrné, že z hlediska zachovalosti přírodních společenství není situace v části ORP dobrá. Údaje o jiných biotopech nejsou dostupné.

Ke střetům biotopu velkých savců se zastavitelným územím dle platné ÚPD dochází pouze ve dvou případech: 1) V obci Hlína u plochy Z11 s návrhovým způsobem využití ZV – plochy veřejných prostranství – veřejná zeleň, kde lze předpokládat nekonfliktní plnění obou funkcí za předpokladu, že pozemek nebude oplocen. 2) V obci Ivančice u plochy Z21 Z11 s návrhovým způsobem využití OS – plochy tělovýchovy a sportu.

B.1.6 VODNÍ REŽIM A HORNINOVÉ PROSTŘEDÍ

sledované jevy

44	vodní zdroje pro zásobování pitnou vodou a jejich ochranná pásma	ANO
45	chráněné oblasti přirozené akumulace vod	NE
46	zranitelné oblasti povrchových a podzemních vod	ANO
47	vodní útvary povrchových a podzemních vod, vodní nádrže a jejich ochranná pásma	ANO
48a	území chráněná pro akumulaci povrchových vod	ANO
49	povodí vodního toku, rozvodnice	ANO
57	dobývací prostory	ANO
58	chráněná ložisková území	ANO
59	chráněná území pro zvláštní zásahy do zemské kůry	NE
60	ložiska nerostných surovin	ANO
61	poddolovaná území	ANO
62	sesuvná území a území jiných geologických rizik	ANO
63	stará důlní díla	ANO

„ANO“ = jev se v SO ORP vyskytuje / „NE“ = jev se v SO ORP nevyskytuje / „X“ = nezjištěno / „-“ = jev mimo gesci ORP

Sledovaný jev vodní zdroje (**44**) byl aktualizován z několika zdrojů, ale patrně není úplný. OPVZ, taktéž získaná z více zdrojů, byla vzájemně porovnána a do databáze ÚAP byly zařazeny objekty získané z HEIS VÚV TGM (polohově shodné s daty JMK, ale s přesahem za hranice SO ORP Ivančice). Tyto byly doplněny o několik objektů získaných z předchozích aktualizací ÚAP a dodaných Odborem ŽP MěÚ Ivančice. Z veřejně dostupných dat HEIS VÚV TGM byly aktualizovány i další jevy (**45, 46, 47, 48a**).

Hranice povodí vodního toku (**49**) byla aktualizována veřejně dostupnými daty ČHMÚ.

Osy vodních toků (**47**) byly zpracovány z dat veřejně dostupných na Vodohospodářském informačním portálu MZe.

Dobývací prostory (**57**) byly aktualizovány údaji poskytnutými OBÚ Brno a údaje o ostatních jevech z oblasti geologie (**58, 59, 60, 61, 62, 63**) dodala ČGS.

6a – podíl plochy ohrožené sklonité orné půdy

Popis: Podíl výměry silně ohrožených sklonitých pozemků s ornou půdou na celkové orné půdě, případně jeho vývoj v čase. Tyto pozemky jsou výrazně ohroženy vodní erozí a urychlují odtok srážkové vody z území, což je silně nežádoucí z více důvodů (odnos cenné orné půdy => degradace půdy, zrychlený odtok vody z území => riziko povodní a vysoušení krajiny). Více informací viz např. publikace MZe: *Příručka ochrany proti vodní erozi* (viz odkazy).

Hodnocení:	-2	20% a více
	-1	15 – 19,9%
	0	10 – 14,9%
	1	5 – 9,9%
	2	méně než 5%

Zdroj: LPIS

Tabulka 12 – PLOCHY OHROŽENÉ SKLONITÉ ORNÉ PŮDY

Název obce	Orná půda [ha]	bez ohrož. [ha]	bez ohrož. [%]	mírně ohrož. [ha]	mírně ohrož. [%]	silně ohrož. [ha]	silně ohrož. [%]	mírně a silně ohrož. [ha]	mírně a silně ohrož. [%]	6a
Biskoupky	204,25	7,71	3,77	183,86	90,02	12,68	6,21	196,54	96,23	1
Čučice	138,69	12,26	8,84	86,16	62,12	40,27	29,04	126,43	91,16	-2
Dolní Kounice	136,28	72,65	53,31	63,63	46,69	0,00	0,00	63,63	46,69	2
Hlína	113,73	60,16	52,90	46,84	41,19	6,73	5,92	53,57	47,10	1

Ivančice	1 753,57	509,42	29,05	866,87	49,43	377,28	21,51	1 244,15	70,95	-2
Ketkovice	361,91	92,16	25,46	219,54	60,66	50,21	13,87	269,75	74,54	0
Kupařovice	258,83	246,31	95,16	12,52	4,84	0,00	0,00	12,52	4,84	2
Mělčany	582,82	205,87	35,32	317,30	54,44	59,65	10,23	376,95	64,68	0
Moravské Bránice	232,18	119,42	51,43	59,01	25,42	53,75	23,15	112,76	48,57	-2
Němčičky	273,24	256,74	93,96	16,50	6,04	0,00	0,00	16,50	6,04	2
Neslovice	226,37	108,69	48,01	117,68	51,99	0,00	0,00	117,68	51,99	2
Nová Ves	675,91	51,61	7,64	467,89	69,22	156,41	23,14	624,30	92,36	-2
Nové Bránice	313,38	82,34	26,27	177,47	56,63	53,57	17,09	231,04	73,73	-1
Oslavany	619,36	51,07	8,25	451,33	72,87	116,96	18,88	568,29	91,75	-1
Pravlov	74,79	70,00	93,60	4,79	6,40	0,00	0,00	4,79	6,40	2
Senorady	411,79	238,67	57,96	173,12	42,04	0,00	0,00	173,12	42,04	2
Trboušany	445,65	144,68	32,46	300,97	67,54	0,00	0,00	300,97	67,54	2
SO ORP	6 822,75	2 329,76	34,15	3 565,48	52,26	927,51	13,59	4 492,99	65,85	0,6

Zdroj: databáze ÚAP (z LPIS)

V předchozí aktualizaci ÚAP byl použit jiný způsob výpočtu, protože v datech LPIS nebyly k dispozici informace o míře ohrožení. Současný indikátor byl zvolen z důvodu zpřesnění a zjednodušení postupu.

Z tabulky je zřejmé, že problematické sklonité pozemky se standardní ornou půdou (silně i mírně ohrožené) tvoří v SO ORP Ivančice až 2/3 celkové orné půdy, tématu je zapotřebí věnovat zvýšenou pozornost.

6b – existence zranitelné oblasti

Popis: Ve zranitelných oblastech se vyskytují povrchové nebo podzemní vody (zejména zdroje pitné vody), kde je koncentrace dusičnanů nad 50 mg/l nebo se jí blíží, nebo povrchové vody, u nichž v důsledku vysoké koncentrace dusičnanů ze zemědělských zdrojů dochází k nežádoucímu zhoršení jakosti vody.

Hodnocení:	-2	je vyhlášena zranitelná oblast
	-1	je vyhlášena zranitelná oblast v části
	0	není vyhlášena zranitelná oblast

Zdroj: VÚV TGM – Zranitelné oblasti

Tabulka 13 – ZRANITELNÁ OBLAST

Název obce	zranitelná oblast	6b
Biskoupky	NE	0
Čučice	NE	0
Dolní Kounice	ANO	-2
Hlína	ANO	-2
Ivančice	ANO: Ivančice, Kounické Předměstí, Němčice u Ivančic NE: Alexovice, Hrubšice, Letkovice, Řeznovice	-1
Ketkovice	NE	0
Kupařovice	ANO	-2
Mělčany	ANO	-2
Moravské Bránice	ANO	-2
Němčičky	ANO	-2
Neslovice	ANO	-2
Nová Ves	NE	0
Nové Bránice	ANO	-2
Oslavany	NE	0
Pravlov	ANO	-2

Senorady	NE	0
Trboušany	ANO	-2
SO ORP		-1,2

Zdroj: databáze ÚAP

SO ORP Ivančice spadá do zranitelné oblasti svojí východní polovinou.

6c – realizace přírodě blízkých opatření, vedoucích ke zlepšení vodního režimu

Popis: Upravené (napřimované, opevněné, zatrubněné) drobné vodní toky napomáhají rychlému odvedení vody z území, plnily meliorační funkci. Je žádoucí alespoň část těchto toků vrátit do přírodě blízkého stavu. Principem revitalizací je obnova přirozené délky a trasy toku, nejlépe vyčleněním dostatečně širokého potočního pásu, ve kterém mohou probíhat přirozené korytotvorné procesy. Cílem je využití přirozeného retenčního potenciálu vodních toků a jejich niv ve vazbě na protipovodňovou ochranu území i omezení vysoušení území.

Hodnocení:	-2	negativní zásah (meliorace) většího rozsahu bez návazných opatření
	-1	negativní zásah (meliorace) menšího rozsahu bez návazných opatření
	0	neřešeno
	1	revitalizace malého rozsahu
	2	revitalizace toku většího rozsahu

Zdroj: databáze ÚAP (průzkum území)

Indikátor nelze ze současně dostupných dat vyhodnotit, ilustruje představu možného směru budoucího šetření.

6d – podíl poddolovaných a sesuvných území na zastavěné a zastavitelné ploše

Popis: Výskyt poddolovaných a sesuvných území představuje výrazný limit pro výstavbu.

Hodnocení:	-2	vice než 10%
	-1	0,1 – 10%
	-1	existence bodového sesuvu (odečte se od výsledku, pokud už není -2)
	0	0

Zdroj: databáze ÚAP (průzkum území)

Tabulka 14 – PODÍL SESUVNÝCH A PODDOLOVANÝCH ÚZEMÍ NA ZASTAVĚNÉ A ZASTAVITELNÉ PLOŠE

Název obce	zastav [m2]	zastavit [m2]	z+z celkem [m2]	zastav x poduz [m2]	zastav x sesuz [m2]	zastavit x poduz [m2]	zastavit x sesuz [m2]	zz x p+s celkem [m2]	podíl na z+z [%]	existuje bod. sesuz	6d
Biskoupky	209377	38036	247413	0	0	0	0	0	0,0	NE	0
Čučice	350262	136498	486760	241063	0	94154	0	335217	68,9	NE	-2
D. Kounice	1097966	394002	1491968	0	3164	0	0	3164	0,2	ANO	-2
Hlína	211300	43681	254981	0	0	0	0	0	0,0	NE	0
Ivančice	5071466	1154939	6226404	14777	3925	19842	0	38544	0,6	ANO	-2
Ketkovice	604839	33248	638086	0	0	0	0	0	0,0	NE	0
Kupařovice	243851	57253	301104	0	0	0	0	0	0,0	NE	0
Mělčany	315570	165617	481188	0	176	0	263	439	0,1	ANO	-2
M. Bránice	825410	169243	994653	0	40	0	0	40	0,0	NE	0
Němčičky	539722	168502	708223	0	0	0	0	0	0,0	ANO	-1
Neslovice	468829	360068	828897	0	547	0	544	1091	0,1	ANO	-2
Nová Ves	549841	126358	676198	97	0	515	0	613	0,1	NE	-1
N. Bránice	369744	141054	510799	0	0	0	0	0	0,0	NE	0
Oslavany	2282686	391758	2674444	1164646	43528	218549	3276	1429998	53,5	ANO	-2
Pravlov	500983	147175	648158	0	0	0	0	0	0,0	NE	0
Senorady	362574	80393	442968	0	0	0	0	0	0,0	NE	0

Trboušany	321453	146259	467712	0	0	0	0	0	0,0	NE	0
SO ORP	14116494	3754084	17870579	1420583	51380	333061	4083	1809106	10,1		-0,8

Zdroj: databáze ÚAP

Rozsáhlá poddolované území se nacházejí v Oslavanech a Čučicích, v Nové Vsi leží mimo zastavěné a zastavitelné území obce. Menší plochy poddolovaných území jsou také v Dolních Kounicích a Ivančicích.

B.1.7 KVALITA ŽIVOTNÍHO PROSTŘEDÍ

sledované jevy

4a	brownfieldy	ANO
64	staré zátěže území a kontaminované plochy	ANO
64a	uzavřená a opuštěná úložná místa těžebního odpadu	ANO
65	oblasti s překročenými imisními limity	ANO
65a	hlukové zóny obcí	x
83	jaderná zařízení	NE
84	objekty a zařízení zařazené do skupiny A nebo B s umístěnými nebezpečnými látkami	NE
85	skládky a jejich ochranná pásma	ANO
86	spalovny a zařízení zpracovávající biologicky rozložitelné odpady a jejich ochranná pásma	x
87	zařízení na odstraňování nebezpečného odpadu a jejich ochranná pásma	NE
119	klasifikace jakosti povrchových vod	ANO
B35a	počet obcí a obyvatel na území s překročeným imisním limitem	-
B34	hranice klimatických regionů	-

„ANO“ = jev se v SO ORP vyskytuje / „NE“ = jev se v SO ORP nevyskytuje / „x“ = nejištěno / „-“ = jev mimo gesci ORP

Výskyt brownfieldů (**4**) byl prověřen průzkumem území. Jejich výskyt lze hodnotit negativně, ale zároveň brownfieldy představují velkou příležitost, a to zejména pokud vykazují architektonické nebo urbanistické kvality. Více informací je uvedeno na kartách obcí.

Údaje o starých zátěžích a kontaminovaných plochách (**64**) poskytuje Ministerstvo životního prostředí, průzkumem území byla potvrzena existence haldy v Oslavanech (**64a**).

Informace o kvalitě ovzduší (**65**) byly získány webových stránek ČHMÚ, úsek ochrany čistoty ovzduší (viz odkazy). Na stránkách jsou dostupné i veškeré informace k tématu.

Plošná měření o úrovni hluku v jednotlivých obcích (**65a**) nejsou k dispozici. *Hluková mapa ČR* (viz odkazy), dostupná na webových stránkách MZČR, je zaměřena především na významnější zdroje hluku. V databázi ÚAP nejsou hluková data obsažena.

V SO ORP Ivančice se nevyskytují jaderná zařízení (**83**), objekty a zařízení zařazené do skupiny A nebo B s umístěnými nebezpečnými látkami (**84**), zařízení na odstraňování nebezpečného odpadu (**87**), ani spalovna (**86**).

Údaje o skládkách (**85**), poskytnuté MŽP, byly doplněny průzkumem (Mělčany, Nová Ves) a z informací v ZABAGED (Ivančice).

Stav vodních útvarů (povrchových i podzemních) byl zjištěn z HEIS VÚV TGM – *evidence Stav vodních útvarů* (viz odkazy).

7a – úroveň znečištění povrchových a podzemních vod

Popis: Z hlediska kvality životního prostředí je důležitým ukazatelem stav povrchových a podzemních vod. Co se rozumí stavem vod je srozumitelně vysvětleno na HEIS VÚV TGM (viz obecné informace – úvod do evidence). Na základě dostupných dat je ale složité najít způsob, jak relevantně hodnotit stav vod na úrovni jednotlivých obcí.

Hodnocení: -2 po obcích nehodnoceno, ORP jako celek negativní výsledek

Zdroj: databáze ÚAP

Tabulka 15 – ZNEČIŠTĚNÍ POVRCHOVÝCH VOD

UPOV_ID	NÁZEV ŘEKY	ekologický stav	chemický stav
DYJ_0790	Šatava od pramene po ústí do toku Svratka	střední stav	dobry
DYJ_0950	Jihlava od hráze nádrže Mohelno po tok Oslava	střední stav	nedosažení dobrého stavu
DYJ_1080	Chvojnice od pramene po ústí do toku Oslava	střední stav	dobry
DYJ_1090	Balinka od pramene po ústí do toku Oslava	střední stav	nedosažení dobrého stavu
DYJ_1100	Oslava od toku Balinka po ústí do toku Jihlava	poškozený stav	nedosažení dobrého stavu
DYJ_1160	Rokytná od toku Rouchovanka po ústí do toku Jihlava	střední stav	nedosažení dobrého stavu
DYJ_1180	Jihlava od toku Oslava po vzdutí nádrže Nové Mlýny II. – střední	poškozený stav	nedosažení dobrého stavu

Zdroj: databáze ÚAP

ekologický stav – možnosti: dobrý / střední / poškozený / zničený / neklasifikován

chemický stav – možnosti: dobrý / nedosažení dobrého stavu / neklasifikován

Tabulka 16 – ZNEČIŠTĚNÍ PODZEMNÍCH VOD

UPZV_ID	NÁZEV ÚTVARU	kvantitativní stav	chemický stav
22410	Dyjsko–svratecký úval	dobry	nedosažení dobrého stavu
52220	Boskovická brázda – jižní část	nevyhovující	nedosažení dobrého stavu
65700	Krystalinikum brněnské jednotky	dobry	nedosažení dobrého stavu
65500	Krystalinikum v povodí Jihlavy	dobry	nedosažení dobrého stavu
16440	Kvartér Jihlavy	neklasifikován	nedosažení dobrého stavu
16430	Kvartér Svratky	neklasifikován	nedosažení dobrého stavu

Zdroj: databáze ÚAP

kvantitativní stav – možnosti: dobrý / nedosažení dobrého stavu / neklasifikován

chemický stav – možnosti: dobrý / nedosažení dobrého stavu / neklasifikován

Stav povrchových a podzemních vod je v SO ORP Ivančice nevyhovující. Toto téma je a bude aktuální v místním i nadmístním kontextu. Informace a doporučení k tématu lze čerpat z webových stran MŽP: *Rámcová směrnice o vodách*, konkrétněji z *Plánu oblasti povodí Morava* (viz odkazy).

7b – stav ovzduší

Popis:	Indikátor je zjednodušením složité problematiky za účelem podání rychlé srozumitelné informace o stavu ovzduší ve smyslu platné legislativy. V hodnocení jsou vzaty v úvahu pouze imisní limity pro ochranu zdraví lidí, viz zákon o ovzduší 201/2012Sb., příloha 1: ZdrLV – překročení imisního limitu LV u min jedné z látek: SO ₂ , CO, PM ₁₀ , PM _{2,5} , NO ₂ , benzen, Pb ZdrCA – překročení imisního limitu LV (bez přízemního ozonu) u min jedné z látek: As, Cd, Ni, benzo[a]pyren ZdrCAO ₃ – překročení imisního limitu LV (včetně přízem. ozonu) u min jedné z látek: As, Cd, Ni, benzo[a]pyren, O ₃ ZdrLVCA – překročení imisního limitu LV (bez přízemního ozonu) u min jedné z látek: SO ₂ , CO, PM ₁₀ , PM _{2,5} , NO ₂ , benzen, Pb, As, Cd, Ni, benzo[a]pyren ZdrLVCAO ₃ – překročení imisního limitu LV (včetně přízemního ozonu) u min jedné z látek: SO ₂ , CO, PM ₁₀ , PM _{2,5} , NO ₂ , benzen, Pb, As, Cd, Ni, benzo[a]pyren, O ₃					
Hodnocení:	-2	ZdrLV = 1 + ZdrCA = 1				
	-1	ZdrLV = 0 + ZdrCA = 1 nebo ZdrLV = 1 + ZdrCA = 0				
	0	ZdrLV = 0 + ZdrLVCA = 0 + ZdrLVCAO ₃ = 1				
	1	ZdrLV = 0 + ZdrLVCA = 0 + ZdrLVCAO ₃ = 0				

Zdroj: databáze ÚAP

Tabulka 17 – STAV OVZDUŠÍ

Název obce	ZdrLV	ZdrCA	ZdrCAO ₃	ZdrLVCA	ZdrLVCAO ₃	7b
Biskoupky	NE	NE	ANO	NE	ANO	0
Čučice	NE	NE	ANO	NE	ANO	0
Dolní Kounice	NE	NE	ANO	NE	ANO	0

Hlína	NE	NE	ANO	NE	ANO	0
Ivančice	NE	ANO (město)	ANO	ANO (město)	ANO	-1
Ketkovice	NE	NE	ANO	NE	ANO	0
Kupařovice	NE	NE	ANO	NE	ANO	0
Mělčany	NE	NE	ANO	NE	ANO	0
Moravské Bránice	NE	NE	ANO	NE	ANO	0
Němčičky	NE	NE	ANO	NE	ANO	0
Neslovice	NE	NE	ANO	NE	ANO	0
Nová Ves	NE	NE	ANO	NE	ANO	0
Nové Bránice	NE	NE	ANO	NE	ANO	0
Oslavany	NE	ANO (město)	ANO	ANO (město)	ANO	-1
Pravlov	NE	NE	ANO	NE	ANO	0
Senorady	NE	NE	ANO	NE	ANO	0
Trboušany	NE	NE	ANO	NE	ANO	0
SO ORP						-0,1

Zdroj: databáze ÚAP (z ČHMÚ)

Situaci v SO ORP Ivančice z hlediska ovzduší nelze ve srovnání se zbytkem republiky hodnotit výrazně negativně, přesto imisní limit pro přízemní ozon byl překročen prakticky v celé ploše území a ve městech Ivančice a Oslavany byly překročeny imisní limity dalších látek.

7c – zatížení hlukem

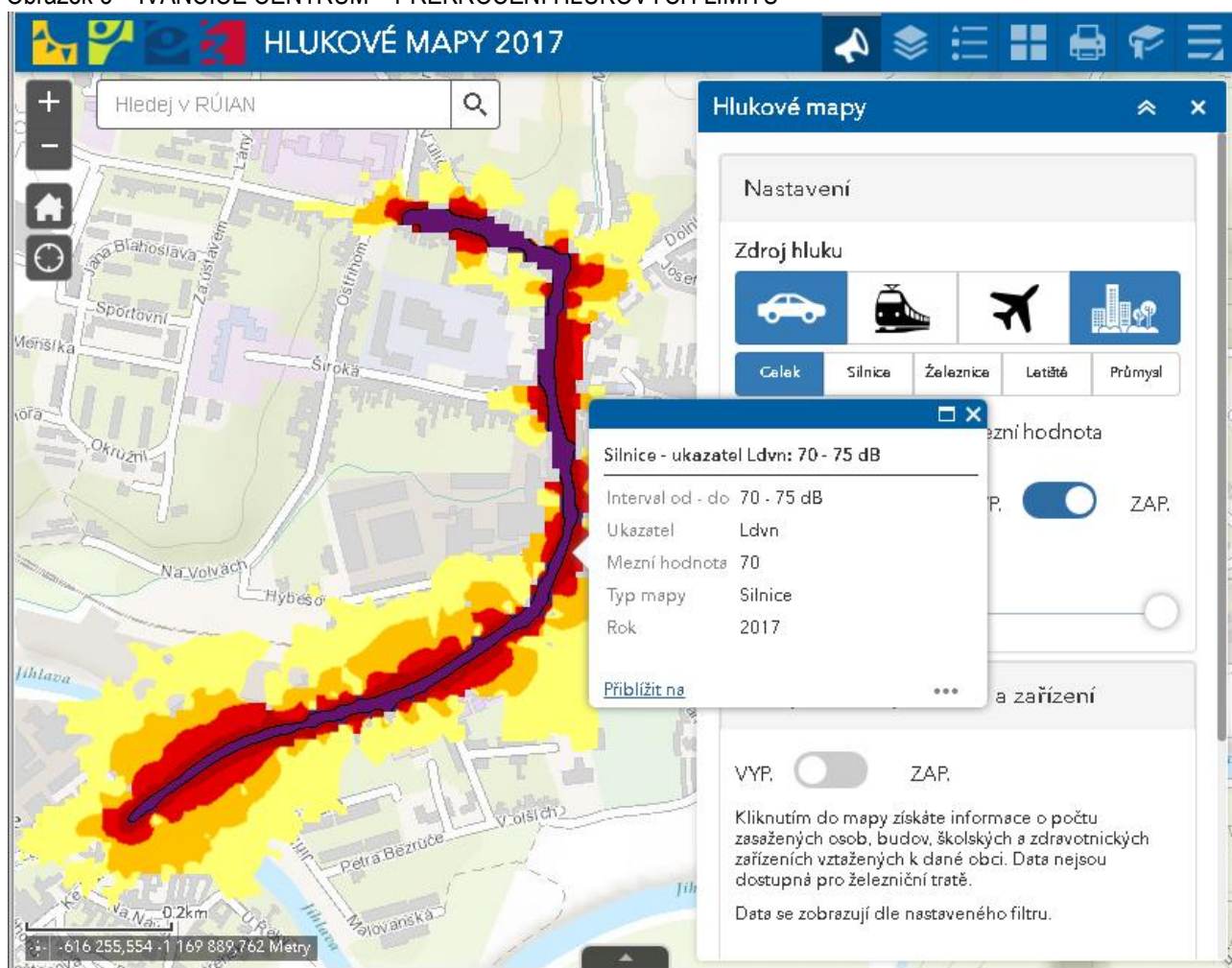
Popis:	Indikátor udává míru negativního zatížení hlukem. Hluková mapa MZČR nepokrývá plošně území a nezahrnuje všechny zdroje hluku. Proto byl indikátor částečně doplněn ze zjištění průzkumem území.	
Hodnocení:	-2	v obci se vyskytuje oblast zasažená hlukem na základě dat z MZČR
	-1	v obci se vyskytuje oblast zasažená hlukem na základě průzkumu území
	1	obec není hlukem zasažena
Zdroj:	MZČR, průzkum území	

Tabulka 18 – ZATÍŽENÍ HLUKEM

Název obce	oblast zasažená hlukem dle MZČR	oblast zasažená hlukem dle průzkumu území	7c
Biskoupky		přelety vrtulníků	-1
Čučice			1
Dolní Kounice		kamenolom, nákladní doprava	-1
Hlína		doprava	-1
Ivančice	silniční doprava v centru	doprava	-2
Ketkovice			1
Kupařovice			1
Mělčany			1
Moravské Bránice		nákladní doprava	-1
Němčičky			1
Neslovice		doprava	-1
Nová Ves			1
Nové Bránice			1
Oslavany		doprava	-1
Pravlov			1
Senorady			1
Trboušany			1
SO ORP			0,1

Zdroj: MZČR, Hlukové mapy (2017), průzkum území

Obrázek 3 – IVANČICE CENTRUM – PŘEKROČENÍ HLUKOVÝCH LIMITŮ



Zdroj: Ministerstvo zdravotnictví ČR (MZČR)

Fialový střed hlukem zasaženého centra Ivančic indikuje překročení mezní hodnoty L_{dvn} (hlukový indikátor pro den–večer–noc = celkové obtěžování hlukem). Nejedná se o hygienický limit hluku ve smyslu nařízení vlády č. 272/2011 Sb., o ochraně zdraví před nepříznivými účinky hluku a vibrací.

Silniční doprava představuje zdroj mnoha problémů (hluk, ovzduší, bezpečnost, parkování). Ve střednědobém horizontu nelze počítat s jejím útlumem. Průtahy silnic 2. třídy zástavbou jsou zcela nevyhovující a představují zásadní limit rozvoje obce.

B.1.8 ZEMĚDĚLSKÝ PŮDNÍ FOND A POZEMKY URČENÉ K PLNĚNÍ FUNKCÍ LESA

sledované jevy

37a	lesy, jejich kategorizace a vzdálenost 50 m od okraje lesa	ANO
41	bonitované půdně ekologické jednotky a třídy ochrany zemědělského půdního fondu	ANO
42a	plochy vodní a větrné eroze	ANO
43	investice do půdy za účelem zlepšení půdní úrodnosti	ANO
43a	plochy vhodné k zalesnění, plochy vhodné k zatravnění	ANO
B22	podíl zemědělské půdy z celkové výměry územního celku	–
B23a	podíl druhů pozemků z celkové výměry zemědělské půdy	–
B26a	podíl tříd ochrany zemědělské půdy z celkové výměry územního celku	–
B27a	podíl jednotlivých druhů pozemků z celkové výměry územního celku	–
B34a	regionalizace území dle míry ohrožení suchem	–

„ ANO ” = jev se v SO ORP vyskytuje / „ NE ” = jev se v SO ORP nevyskytuje / „ x ” = nejištěno / „ – ” = jev mimo gesci ORP

Údaje o lesích (37a) z původních dat ÚHÚL zpracovat a poskytl JMK. Informace o BPEJ (41) a o investicích do půdy (43) byly aktualizovány daty dodanými SPÚ. MZe dodalo vektorová data vymezující plochy ohrožené větrnou erozí (42a) a plochy vhodné k zalesnění / zatravnění (43a). Plochy ohrožené vodní erozí byly získány z LPIS v rámci rozboru sklonitých orných půd.

8a – změna podílu lesů na celkové výměře obce

Popis:	Indikátor charakterizuje vývoj podílu lesů na celkové výměře v čase. Sledované období je 10 let.	
Hodnocení:	-2	úbytek 1% a více
	-1	úbytek 0,4 – 0,9%
	0	úbytek 0,1 – 0,3%
	1	stejný stav 0,0%
	2	libovolný nárůst
Zdroj:	ČSÚ – údaje o ZPF po obcích	

Tabulka 19 – PODÍL LESŮ NA CELKOVÉ VÝMĚŘE OBCE A JEHO VÝVOJ

Název obce	celková výměra 2019 [ha]	lesní půda 2009 [ha]	lesní půda 2019 [ha]	podíl lesů na celku 2009 [%]	podíl lesů na celku 2019 [%]	rozdíl 2019 – 2009	8a
Biskoupky	583,1	240,8	241,9	41,29	41,48	0,2	2
Čučice	822,7	467,4	468,1	56,82	56,89	0,1	2
Dolní Kounice	897,1	75,5	75,7	8,42	8,44	0,0	1
Hlína	834,0	639,5	639,5	76,68	76,68	0,0	1
Ivančice	4764,8	1659,0	1656,5	34,82	34,76	-0,1	0
Ketkovice	955,1	476,5	481,9	49,89	50,45	0,6	2
Kupařovice	330,7	7,8	7,8	2,35	2,35	0,0	1
Mělčany	742,5	28,1	27,8	3,79	3,75	0,0	1
Moravské Bránice	821,2	301,5	302,2	36,72	36,80	0,1	2
Němčičky	457,5	25,7	24,9	5,61	5,45	-0,2	0
Neslovice	582,4	136,7	135,4	23,47	23,24	-0,2	0
Nová Ves	1159,7	329,8	331,1	28,44	28,55	0,1	2
Nové Bránice	622,9	186,8	187,0	29,99	30,03	0,0	1
Oslavany	1870,9	804,6	805,4	43,00	43,05	0,0	1
Pravlov	291,1	15,3	16,0	5,25	5,50	0,3	2
Senorady	962,4	365,7	363,9	38,00	37,81	-0,2	0
Trboušany	554,9	25,1	25,3	4,52	4,55	0,0	1
SO ORP	17253,2	5785,8	5790,3	33,53	33,56	0,0	1,1
JMK	719454,5	201 717	201 610,7	28,04	28,02	0,0	
ČR	7886491,5	2 675 669,9	2 655 212	33,93	33,67	-0,3	

Zdroj: ČSÚ, data k 31.12.2009, 31.12.2019

Podíl lesní půdy na výměrách obcí se v SO ORP Ivančice v posledních deseti letech víceméně nezměnil. Obdobný stav je v celém JMK. V rámci ČR podíl lesů mírně poklesl. Výměra je kvantitativním ukazatelem, údaje pro kvalitativní srovnání chybějí. Ve výpočtu byly zanedbány drobné změny celkové výměry obce, což může výsledek mírně zkreslovat.

8b – úbytek zemědělské půdy

Popis:	Indikátor charakterizuje vývoj podílu zemědělské půdy na celkové výměře v čase. Sledované období je 10 let. Hodnocení indikátoru bude nutné při aktualizacích překontrolovat, průměrné hodnocení ORP by mělo odrážet, zda dochází k úbytku nebo ne.	
Hodnocení:	-2	úbytek 2% a více
	-1	úbytek 0,2 – 1,9%
	0	úbytek 0 – 0,1%

Zdroj: ČSÚ – údaje o ZPF po obcích

Tabulka 20 – VÝVOJ PODÍLU ZEMĚDĚLSKÉ PŮDY NA CELKOVÉ VÝMĚŘE OBCE

Název obce	celková výměra 2019 [ha]	zemědělská půda 2009 [ha]	zemědělská půda 2019 [ha]	podíl ZPF ne celku 2009 [%]	podíl ZPF ne celku 2019 [%]	rozdíl 2019 – 2009	8b
Biskoupky	583,1	261,9	265,0	44,91	45,44	0,5	1
Čučice	822,7	289,9	292,6	35,23	35,56	0,3	1
Dolní Kounice	897,1	620,7	614,3	69,19	68,47	-0,7	-1
Hlína	834,0	157,6	157,3	18,90	18,86	0,0	0
Ivančice	4764,8	2418,4	2421,0	50,75	50,81	0,1	0
Ketkovice	955,1	413,7	413,3	43,32	43,27	0,0	0
Kupařovice	330,7	294,1	293,3	88,95	88,69	-0,3	-1
Mělčany	742,5	665,1	664,5	89,57	89,49	-0,1	-1
Moravské Bránice	821,2	391,6	393,8	47,69	47,96	0,3	1
Němčičky	457,5	326,1	336,8	71,29	73,63	2,3	1
Neslovice	582,4	398,9	376,1	68,48	64,57	-3,9	-2
Nová Ves	1159,7	722,7	728,1	62,32	62,78	0,5	1
Nové Bránice	622,9	388,7	389,7	62,40	62,57	0,2	1
Oslavany	1870,9	775,9	779,0	41,47	41,64	0,2	1
Pravlov	291,1	225,9	208,6	77,59	71,67	-5,9	-2
Senorady	962,4	528,4	524,0	54,91	54,45	-0,5	-1
Trboušany	554,9	495,9	495,4	89,36	89,28	-0,1	-1
SO ORP	17253,2	9375,4	9352,9	54,34	54,21	-0,1	-0,1
JMK	719454,5	428098,9	422901,8	59,50	58,78	-0,7	
ČR	7886491,5	4238974,7	4202112,4	53,75	53,28	-0,5	

Zdroj: ČSÚ, data k 31.12.2009, 31.12.2019

Podle statistických údajů nedošlo za posledních deset let v SO ORP Ivančice k významnému úbytku ZPF. K největšímu poklesu výměry došlo v obcích Pravlov a Neslovice, kde největší část byla převedena na tzv. ostatní plochy. V rámci JMK i ČR došlo za posledních deset let k poklesu výměry ZPF o více než půl procenta. Ve výpočtu byly zanedbány drobné změny celkové výměry obce, což může výsledek mírně zkreslovat.

B.1.9 OBČANSKÁ VYBAVENOST VČ. DOSTUPNOSTI A VEŘEJNÁ PROSTRANSTVÍ

sledované jevy

3	zařízení občanského vybavení	ANO
3a	veřejná prostranství	ANO
113a	pohřebiště, krematoria, válečné hroby a pietní místa	ANO
B9a	vyjíždka a dojíždka do zaměstnání a škol	-

„ANO“ = jev se v SO ORP vyskytuje / „NE“ = jev se v SO ORP nevyskytuje / „X“ = nezjištěno / „-“ = jev mimo gesci ORP

Údaje o zařízení občanského vybavení (**3**) a veřejném prostranství (**3a**) a hřbitovech (**113a**) byly získány průzkumem území s využitím různých dalších zdrojů (ortofotomapa, ZABAGED, webové stránky obcí).

Indikátory jsou rámcově sestaveny na základě metodiky TAČR Beta – *Standardy dostupnosti veřejné infrastruktury* (viz odkazy).

9a – dostupnost školství

Popis:	Indikátorem je hodnocena dostupnost zařízení školní a předškolní výuky pro obyvatele obce. Je hodnocena dostupnost mateřských, základních a středních škol. Body se udělují pro každou úroveň školství. Školství je veřejnou infrastrukturou ve smyslu § 2 odstavce 1 písm. k) stavebního zákona, jeho dostupnost je základním předpokladem pro vzdělávání obyvatel obcí a podmiňuje rozvoj soudržnosti společenství obyvatel obce, ekonomický rozvoj a částečně i životní prostředí (vzdělanější obyvatelé mohou lépe vyhodnocovat vliv lidské činnosti na prostředí). Pokud obec zahrnuje samostatná sídla, byla dostupnost MŠ a 1. stupně ZŠ hodnocena jedním bodem, pokud se zařízení nevyskytuje v každém samostatném sídle.	
Body:	0	mateřská / základní / základní úplná / střední škola – obtížně dostupná
	1	mateřská / základní / základní úplná / střední škola – dostupná VHD
	2	mateřská / základní / základní úplná / střední škola – dostupná přímo
Hodnocení:	-2	0 – 1 bod
	-1	1 – 2 body
	0	3 – 4 body
	1	5 – 6 bodů
	2	7 – 8 bodů
Zdroj:	databáze ÚAP, MŠMT – rejstřík škol a školských zařízení (viz odkazy)	

Tabulka 21 – DOSTUPNOST ŠKOLSTVÍ

Název obce	mateřská	základní	základní úplná	střední	celkem	9a
Biskoupky	1 (VHD)	1 (VHD)	1 (VHD)	1 (VHD)	4	0
Čučice	2 – v obci	1 (VHD)	1 (VHD)	1 (VHD)	5	1
Dolní Kounice	1 – v obci	1 – v obci	2 – v obci	1 (VHD)	5	1
Hlína	1 (VHD)	1 (VHD)	1 (VHD)	1 (VHD)	4	0
Ivančice	1 – v obci (VHD)	1 – v obci (VHD)	2 – v obci	2 – v obci	6	1
Ketkovice	2 – v obci	2 – v obci	1 (VHD)	1 (VHD)	6	1
Kupařovice	1 (VHD)	1 (VHD)	1 (VHD)	1 (VHD)	4	0
Mělčany	2 – v obci	1 (VHD)	1 (VHD)	1 (VHD)	5	1
Moravské Bránice	2 – v obci	2 – v obci	1 (VHD)	1 (VHD)	6	1
Němčičky	2 – v obci	1 (VHD)	1 (VHD)	1 (VHD)	5	1
Neslovice	2 – v obci	2 – v obci	1 (VHD)	1 (VHD)	6	1
Nová Ves	2 – v obci	2 – v obci	1 (VHD)	1 (VHD)	6	1
Nové Bránice	2 – v obci	2 – v obci	1 (VHD)	1 (VHD)	6	1
Oslavany	2 – v obci	1 – v obci (VHD)	2 – v obci	1 (VHD)	6	1
Pravlov	1 (VHD)	2 – v obci	1 (VHD)	1 (VHD)	6	1
Senorady	1 (VHD)	1 (VHD)	1 (VHD)	1 (VHD)	4	0
Trboušany	2 – v obci	1 (VHD)	1 (VHD)	1 (VHD)	5	1
SO ORP						0,8

Zdroj: databáze ÚAP, MŠMT – rejstřík škol a školských zařízení, webové stránky škol

Z průzkumu území vyplynula všeobecná spokojenost s dostupností školek a škol včetně dojíždění VHD. Dobrá dopravní dostupnost Brna rozšiřuje nabídku SŠ i VŠ. V rámci sídla by měla být zajištěna možnost bezpečné pěší docházky do školek a škol, také v případě přesunů mezi sídly by měl být dětem umožněn bezpečný pohyb na kole nebo pěšky, pokud možno příjemným prostředím. Těmito způsoby lze snižovat některé negativní celospolečenské trendy (nárůst obezity, nedostatek pohybu) a zároveň mají příznivý dopad na životní prostředí. Problém v docházce v rámci jedné obce byl zaznamenán v Dolních Kounicích, kde část obce (ulice Ivančická směrem na Nové Bránice) je s centrem spojena frekventovanou silnicí bez chodníku, kde navíc jezdí větší množství nákladních aut obsluhujících kamenolom.

9b – dostupnost zdravotní péče

Popis: Indikátorem je hodnocena dostupnost zařízení pro zdravotní péči pro obyvatele obce rámcově podle tab. 1 (kap. 8.1 metodiky). Zdravotnictví je veřejnou infrastrukturou ve smyslu § 2 odstavce 1 písm. k) stavebního zákona, jeho dostupnost je úzce provázána s kvalitou života obyvatel obcí, tj. sociálním pilířem udržitelného rozvoje. Přítomnost zdravotnických zařízení má však vliv i na hospodářský pilíř, protože souvisí s tvorbou pracovních míst.

Hodnocení:	0	obci není žádné zdravotnické zařízení
	1	jen ordinace praktického lékaře
	2	několik ordinací základního typu (praktik, dětské, zubní, ...)
	3	zdravotní středisko, lékárna, dům s pečovatelskou službou
	4	poliklinika, resp. více specializovaných ordinací, nemocnice

Zdroj: databáze ÚAP, CENIA, MZČR – národní registr poskytovatelů zdravotních služeb

Tabulka 22 – DOSTUPNOST ZDRAVOTNÍ PÉČE

Název obce	dostupná zdravotní péče v obci	9b
Dolní Kounice	sdužení více lékařů vč. zubaře, lékárna	2
Ivančice	nemocnice nadregionálního významu, lékárna, denní stacionář, další	3
Oslavany	sdužení více lékařů vč. zubaře, lékárna	2
ostatní	není	0
SO ORP		0,4

Zdroj: databáze ÚAP

Ve městě Ivančice je v provozu nemocnice s porodnicí nadregionálního významu, zajišťuje lékařské služby první pomoci pro spádovou oblast Ivančic a Rosic. Běžná ambulantní lékařská péče je poskytována také v Oslavanech a Dolních Kounicích. Z výsledků průzkumu území vyplývá nedostatečná kapacita zubních ordinací v regionu.

Služby v sociální oblasti v celém SO ORP Ivančice zajišťuje zejména Pečovatelská služba (organizační složka města Ivančice), které poskytuje sociální služby Denní stacionář a sociální služby Pečovatelská služba. V Ivančicích se nachází Penzion pro důchodce – dům s pečovatelskou službou s kapacitou 39 garsoniér a 23 jednopokojových bytů.

Nabídka sociálních služeb není v rámci SO ORP Ivančice dostatečná, opomíjí některé znevýhodněné skupiny obyvatel. Demografický profil obyvatel a všeobecné stárnutí populace v této souvislosti znamená do budoucna hrozbu. Byl vypracován a v roce 2017 aktualizován *Střednědobý plán rozvoje sociálních služeb SO ORP Ivančice* (viz odkazy), který obsahuje rozbor situace i konkrétní doporučení.

9c – další občanská vybavenost

Popis: Indikátorem je hodnocena dostupnost ostatních zařízení veřejné občanské vybavenosti pro obyvatele obce. Jedná se o veřejnou infrastrukturu ve smyslu § 2 odstavce 1 písm. k) stavebního zákona, dostupnost podporuje kvalitu života obyvatel obcí, tj. sociální pilíř udržitelného rozvoje, přítomnost zařízení OV má vliv i na hospodářský pilíř, protože souvisí s tvorbou pracovních míst.

Hodnocení:	-1	obchod / restaurace / sport / pošta / kulturní zařízení / ... – není
	0,5	obchod / restaurace / sport / pošta / kulturní zařízení / ... – podle počtu
	1	obchod / restaurace / sport / pošta / kulturní zařízení / ... – podle počtu
	1,5	obchod / restaurace / sport / pošta / kulturní zařízení / ... – podle počtu
	2	obchod / restaurace / sport / pošta / kulturní zařízení / ... – podle počtu

Zdroj: databáze ÚAP, webové stránky obcí

Tabulka 23 – DALŠÍ OBČANSKÁ VYBAVENOST

Název obce	vybraná občanská vybavenost v obci	9c
Biskoupky	kulturní dům, obchod (funkční částečně)	1
Čučice	obchod (aktuálně nefunkční), restaurace (dočasně nefunkční)	0,5

Dolní Kounice	pošta, kulturní zařízení, široká nabídka obchodů a služeb	2
Hlína	obchod, restaurace, knihovna	1,5
Ivančice	pošta, kulturní zařízení, široká nabídka obchodů a služeb	2
Ketkovice	pošta, obchod, restaurace, další služby	2
Kupařovice	restaurace	0,5
Mělčany	restaurace, Sokol, Orlovna, autoservis	1,5
Moravské Bránice	obchod, několik vinařství, několik restaurací	1,5
Němčičky	pošta, obchod, drobné služby	1
Neslovice	pošta, obchod, restaurace, cukrárna, další drobné	1,5
Nová Ves	pošta, obchod, restaurace, další drobné	1,5
Nové Bránice	obchod, restaurace	1
Oslavany	pošta, kulturní zařízení, široká nabídka obchodů a služeb	2
Pravlov	obchod, restaurace, další drobné	1,5
Senorady	obchod (ve vymezených hodinách), občerstvení	1
Trboušany	obchod, restaurace, knihovna	1,5
SO ORP		1,4

Zdroj: databáze ÚAP

Nabídka občanského vybavení veřejného i komerčního se jeví jako vcelku dostatečná. Pro zachování tradičních vazeb v území je důležité udržet flexibilní síť drobných obchodů a služeb. Případnou výstavbu větších komerčních center obsluhovaných automobilovou dopravou rozhodně nelze doporučit. Vhodná je naopak regulace výstavby ve městech tak, aby zejména v hustější zástavbě městského typu vznikala lidem příjemná veřejná prostranství lemovaná parterem.

9d – dostupnost veřejných prostranství a sportovišť

Popis: Indikátorem je hodnocena dostupnost veřejných prostranství a sportovišť pro obyvatele obce. Jedná se o veřejnou infrastrukturu ve smyslu § 2 odstavce 1 písm. k) stavebního zákona, dostupnost podporuje kvalitu života obyvatel obcí, tj. sociální pilíř udržitelného rozvoje.

Body	0	a) nejsou dostupná žádná veřejná prostranství
	1	a) dostupná méně kvalitní veřejná prostranství
	2	a) dostupná kvalitní veřejná prostranství
	0	b) není sportoviště
	1	b) méně kvalitní sportoviště (s přihlédnutím k velikosti obce)
	2	b) kvalitní sportoviště (s přihlédnutím k velikosti obce)
Hodnocení:	-2	0 bodů
	-1	1 bod
	0	2 body
	1	3 body
	2	4 body

Zdroj: databáze ÚAP, webové stránky obcí, ZABAGED

Tabulka 24 – VEŘEJNÁ PROSTRANSTVÍ A SPORTOVIŠTĚ

Název obce	veřejná prostranství	sportoviště	9d
Biskoupky	2 – pěkná náves, drobná veřejná zeleň	1 – zelený plácek za vsí	1
Čučice	2 – park u kostela, prostranství u úřadu	2 – několik hřišť	2
Dolní Kounice	2 – kvalitní městský veřejný prostor	2 – loděnice, fotbalové hřiště	2
Hlína	2 – prostor u rozhledny	2 – hřiště	2
Ivančice	2 – kvalitní městský veřejný prostor, Réna	2 – několik sportovišť	2
Ketkovice	2 – pěkná náves a prostor kolem kostela	2 – hřiště za školou	2
Kupařovice	2 – prostor vedle restaurace	2 – plácek na návsi a u řeky	2
Mělčany	2 – pěkná náves, veřejná zeleň	2 – hřiště za Sokolem, fotbalové hřiště	2

Moravské Bránice	2 – veřejná zeleň podél strouhy a další	2 – hřiště	2
Němčičky	2 – veřejná zeleň, upravená návés	2 – hřiště	2
Neslovice	2 – návés, velkorysé přírodní hřiště	2 – velkorysé přírodní hřiště, hřiště	2
Nová Ves	2 – návés, upravený prostor u řeky	2 – bazén – sport. nadmístního významu	2
Nové Bránice	2 – návés	2 – hřiště	2
Oslavany	2 – zámecký park	2 – různá sportoviště	2
Pravlov	2 – návés	1 – dočasně nefunkční hřiště	1
Senorady	2 – návés, zeleň v místě býv. mokřadu	2 – hřiště	2
Trboušany	2 – návés, veřejná zeleň	2 – hřiště	2
SO ORP			1,9

Zdroj: databáze ÚAP

Z hlediska dostupných veřejných prostranství a sportovišť se situace v SO ORP Ivančice jeví jako mimořádně příznivá, což má pozitivní dopady na soudržnost společenství obyvatel, ale i na atraktivitu z hlediska turistického ruchu a atraktivitu obecně. V rámci územního plánování lze vhodně pracovat s faktem, že sportoviště nemusí být nutně oplocená plocha se zpevněným povrchem. Dobře navržená veřejná prostranství a sportoviště mohou plnit více funkcí současně. Roli hraje i finanční aspekt a prostorové podmínky území.

B.1.10 DOPRAVNÍ A TECHNICKÁ INFRASTRUKTURA VČETNĚ DOSTUPNOSTI

sledované jevy

67	technologické objekty zásobování vodou a jejich ochranná pásma	ANO
68	vodovodní řady a jejich ochranná pásma	ANO
69	technologické objekty odvádění a čištění odpadních vod a jejich ochranná pásma	ANO
70	kanalizační stoky a jejich ochranná pásma	ANO
71	výrobní elektřiny a jejich ochranná pásma	ANO
72	elektrické stanice a jejich ochranná pásma	ANO
73	nadzemní a podzemní vedení elektrizační soustavy a jejich ochranná pásma	ANO
74	technologické objekty zásobování plynem a jejich ochranná a bezpečnostní pásma	ANO
75	vedení plynovodů a jejich ochranná a bezpečnostní pásma	ANO
76	technologické objekty zásobování jinými produkty a jejich ochranná pásma	NE
77a	vedení pro zásobování jinými produkty a jejich ochranná pásma	NE
79	technologické objekty zásobování teplem a jejich ochranná pásma	ANO
80	teplovody a jejich ochranná pásma	ANO
82a	elektronické komunikace, jejich ochranná pásma a zájmová území	ANO
82b	sdílené liniové sítě	NE
93a	pozemní komunikace, jejich kategorie a jejich ochranná pásma	ANO
93b	terminály a logistická centra	x
94a	železniční dráhy, jejich kategorie a jejich ochranná pásma	ANO
98	lanové dráhy a jejich ochranná pásma	NE
100	tramvajové dráhy a jejich ochranná pásma	NE
101	trolejbusové dráhy a jejich ochranná pásma	NE
102a	letiště a letecké stavby a jejich ochranná pásma a zájmová území	ANO
104	sledované vodní cesty	NE
105	hraniční přechody	NE
105a	linky a zastávky veřejné hromadné dopravy	ANO
B19a	podíl obyvatel napojených na veřejnou technickou infrastrukturu	–

„ANO“ = jev se v SO ORP vyskytuje / „NE“ = jev se v SO ORP nevyskytuje / „x“ = nezjištěno / „–“ = jev mimo gesci ORP

Sledované jevy, technické infrastruktury (67 až 82b) byly aktualizovány daty dodanými příslušnými poskytovateli včetně obcí. Kvalita zpracování jevů z oblasti vodovodů a kanalizací není

homogenní. Informace lze čerpat také z *Plánu rozvoje vodovodů a kanalizací* (viz odkazy), veřejně přístupného na stránkách JMK.

Údaje o silnicích 2. a 3. třídy (**93a**) byly poskytnuty JMK. Údaje o místních a účelových komunikacích byly převzaty z předchozího zpracování ÚAP a doplněny na podkladě ÚPD. Nepodařilo se zaktualizovat údaje o železničních tratích (**94a**), nebyly nově poskytnuty. Informace o letištích včetně ochranných pásem (**102a**) poskytl UCL a MO, plocha letiště Budkovice byla doplněna z průzkumu území. Sledované vodní cesty (**104**) a hraniční přechody (**105**) se v SO ORP Ivančice nevyskytují. Údaje o linkách a zastávkách VHD (**105a**) dodal JMK.

Z hlediska důležitých limitů využití území je zapotřebí neopominout ochranná pásma elektronických komunikací (**82a**), poskytnutá MO a MV. V jejich dosahu je k záměrům nových staveb za určitých podmínek nutné stanovisko příslušného orgánu.

POZN: Jev cyklostezky (**106**) byl zařazen k tématu REKREACE a CESTOVNÍ RUCH.

10a – dopravní obslužnost veřejnou hromadnou dopravou

Popis: Indikátor hodnotí počet spojů, které jsou z jednotlivých obcí k dispozici v typický pracovní den a v sobotu či neděli na trase do pověřené obce/ORP (Ivančice) a krajského města (Brno).
Parametry: testování zadané do aplikace IDOS: den X (všední den) 10.9.2020, den + (sobota) 12.9.2020; obce–Ivančice a Ivančice–Brno: 1 přestup, max čas na přestup 20 min., max přesun 20 min., max přesun poč/kon 20 min; obce–Brno: 2 přestupy, max čas na přestup 20 min., max přesun 20 min., max přesun poč/kon 20 min.

	den	-2	-1	0	1	2
obce–Ivančice	X	méně než 4	4, 5	6, 7	8, 9	10 a více
	+	méně než 2	2	3	4	5 a více
obce–Brno	X	méně než 2	2, 3	4, 5	6, 7	8 a více
	+	méně než 1	1	2	3	4 a více
Ivančice–Brno	X	méně než 8	8 – 11	12 – 15	16 – 19	20 a více
	+	méně než 4	4, 5	6, 7	8, 9	10 a více
Hodnocení:	-2	průměrná známka menší než -1,5				
	-1	průměrná známka v rozmezí -1,49 až -0,5				
	0	průměrná známka v rozmezí -0,49 až 0,49				
	1	průměrná známka v rozmezí 0,5 až 1,49				
	2	průměrná známka v rozmezí 1,5 a více				

Zdroj: platné jízdní řády ČD a autobusových dopravců – <https://idos.cz>

Tabulka 25 – DOPRAVNÍ OBSLUŽNOST VEŘEJNOU HROMADNOU DOPRAVOU

Název obce	do Ivančic X	do Ivančic +	do Brna X	do Brna +	průměr	10a
Biskoupky	14 (2 body)	4 (1 bod)	13 (2 body)	4 (2 body)	1,8	2
Čučice	11 (2 body)	2 (-1 bod)	23 (2 body)	5 (2 body)	1,3	1
Dolní Kounice	12 (2 body)	1 (-2 body)	32 (2 body)	11 (2 body)	1,0	1
Hlína	12 (2 body)	3 (0 bodů)	12 (2 body)	3 (1 bod)	1,0	1
Ivančice	–	–	46 (2 body)	26 (2 body)	1,3	1
Ketkovice	11 (2 body)	2 (-1 bod)	22 (2 body)	5 (2 body)	1,3	1
Kupařovice	5 (-1 bod)	0 (-2 body)	12 (2 body)	4 (2 body)	0,3	0
Mělčany	6 (0 bodů)	1 (-2 body)	23 (2 body)	9 (2 body)	0,5	1
Moravské Bránice	30 (2 body)	22 (2 body)	23 (2 body)	19 (2 body)	2,0	2
Němčičky	3 (-2 body)	0 (-2 body)	22 (2 body)	5 (2 body)	0,0	0
Neslovice	37 (2 body)	6 (2 body)	35 (2 body)	9 (2 body)	2,0	2
Nová Ves	14 (2 body)	4 (1 bod)	15 (2 body)	4 (2 body)	1,8	2
Nové Bránice	11 (2 body)	1 (-2 body)	19 (2 body)	5 (2 body)	1,0	1
Oslavany	49 (2 body)	15 (2 body)	33 (2 body)	16 (2 body)	2,0	2
Pravlov	5 (-1 bod)	0 (-2 body)	39 (2 body)	8 (2 body)	0,3	0

Senorady	13 (2 body)	4 (1 bod)	13 (2 body)	4 (2 body)	1,8	2
Trboušany	5 (-1 bod)	0 (-2 body)	25 (2 body)	8 (2 body)	0,3	0
SO ORP						1,1

Zdroj: IDOS, platné jízdní řády ČD a autobusových dopravců (viz odkazy)

Zajištění kvalitní dopravní obslužnosti je jedním z klíčových požadavků na udržitelný rozvoj venkovských regionů. Jde o alternativu k environmentálně nejškodlivější IAD. Nebude-li nabídka VHD (bez ohledu na to zda jde o vlak či autobus) dostatečně široká po celé období včetně dnů pracovního volna a klidu, bude nuceně narůstat počet automobilů, intenzita dopravy a všechny negativní jevy s tím spojené.

Situaci v SO ORP Ivančice lze z hlediska dopravní obslužnosti VHD hodnotit pozitivně, což bylo potvrzeno i v rámci průzkumu území.

10b – napojení dojížděkových cílů cyklostezkami

Popis: Indikátor vyjadřuje možnost pravidelné dojíždky do blízkých cílů po cyklostezce.

Hodnocení:	-1	bez možnosti využít cyklostezku
	0	cyklostezka existuje, ale je obtížně využitelná; jiné důvody
	1	cyklostezka existuje, využitelná bez potíží

Zdroj: databáze ÚAP

Tabulka 26 – NAPOJENÍ DOJÍŽDKOVÝCH CÍLŮ CYKLOSTEZKAMI

Název obce		10b
Neslovice	není cyklostezka	-1
Ivančice	sídlo Budkovice není připojeno cyklostezkou	0
ostatní obce	alespoň jedna cyklostezka na blízké cíle	1
SO ORP		0,8

Zdroj: databáze ÚAP

10c – dostupnost technické infrastruktury

Popis: Indikátor vyjadřuje dostupnost základní technické infrastruktury, kde největší důraz je kladen na kanalizaci s ČOV z důvodu minimalizace nežádoucího dopadu na celkový stav životního prostředí.

Hodnocení:	-2	obec nemá kanalizaci, nemá vodovod
	-1	obec nemá kanalizaci, má vodovod
	0	obec nemá kanalizaci, má vodovod + plyn
	1	obec má kanalizaci s ČOV (i vodovod), nemá plyn
	2	obec má kanalizaci s ČOV (i vodovod), má plyn

Zdroj: databáze ÚAP, RUIAN, PRVK

10d – dostupnost připojení k vysokorychlostnímu internetu

Popis: Dobrá dostupnost kvalitního internetového připojení determinuje možný ekonomický rozvoj oblasti, vliv bude silnit i v oblasti sociální (školství, ...)

Hodnocení:	-2	neexistující pokrytí
	0	průměrné pokrytí
	2	dobré pokrytí, optimálně s možností volby: kabel / družice

Zdroj: databáze ÚAP

10e – existující napojení na teplovod

Popis: Indikátor hodnotí dostupnost další, nadstavbové technické infrastruktury (teplovod). Body jsou uděleny podle významu připojení pro obec.

Hodnocení:	0	bez připojení na teplovod
	1	připojení na teplovod – pro obec méně významné

Zdroj: databáze ÚAP

Tabulka 27 – DOSTUPNOST TECHNICKÉ INFRASTRUKTURY

Název obce	vodovod	splašková kanalizace	plyn	10c	internet 30 Mb/s+	10d body	teplovod	10e
Biskoupky	ANO	ANO	ANO	2			NE	0
Čučice	ANO	NE	NE	-1			NE	0
Dolní Kounice	ANO	ANO	ANO	2			NE	0
Hlína	ANO	NE	NE	-1			NE	0
Ivančice	ANO	ANO/NE	ANO	2			ANO	2
Ketkovice	ANO	NE	ANO	0			NE	0
Kupařovice	ANO	ANO	ANO	2			NE	0
Mělčany	ANO	ANO	ANO	2			NE	0
Moravské Bránice	ANO	ANO	ANO	2			NE	0
Němčičky	ANO	ANO	ANO	2			NE	0
Neslovice	ANO	ANO	ANO	2			NE	0
Nová Ves	ANO	NE	ANO	0			NE	0
Nové Bránice	ANO	ANO	ANO	2			NE	0
Oslavany	ANO	ANO	ANO	2			NE	0
Pravlov	ANO	ANO	ANO	2			NE	0
Senorady	ANO	NE	ANO	0			NE	0
Trboušany	ANO	ANO	ANO	2			NE	0
SO ORP				1,3		-		0,1

Zdroj: databáze ÚAP

Stav odkanalizování území se od minulé aktualizace ÚAP zlepšil. Většina obcí, kde dosud nebyla splašková kanalizace vybudována, je v procesu přípravy realizace. Obdobně došlo ke zlepšení v oblasti zásobování pitnou vodou.

Dostupnost vysokorychlostního internetu (nad 30 Mb/s) se nepodařilo ověřit, indikátor proto nebyl naplněn.

Centrální otopný systém napojený na teplovod/horkovod mají v části města Ivančice.

B.1.11 EKONOMICKÉ A HOSPODÁŘSKÉ PODMÍNKY

sledované jevy

2	zařízení výroby	ANO
B7	ekonomická aktivita podle odvětví	-
B7a	daňové příjmy rozpočtů obcí a krajů	-
B7b	hrubý domácí produkt	-
B8	nezaměstnanost	-

„ANO“ = jev se v SO ORP vyskytuje / „NE“ = jev se v SO ORP nevyskytuje / „x“ = nejištěno / „-“ = jev mimo gesci ORP

Zařízení výroby (2) byla zjišťována průzkumem území.

11a – míra nezaměstnanosti

Popis:	Indikátor je vypočten jako průměr měsíčních mír nezaměstnanosti v roce 2019. Představuje průměrný podíl počtu nezaměstnaných, hlášených na úřadech práce, na počtu ekonomicky aktivních v obcích. Výpočtem z měsíčních údajů je zmíněn vliv sezónnosti na ukazatel. Podíl nezaměstnaných obyvatel reflektuje míru zapojení obyvatel do trhu práce a tudíž i nabídku pracovních příležitostí v místě nebo v dojížděkové vzdálenosti, s rostoucí mírou nezaměstnanosti klesá ekonomický prospěch samosprávy a lze předpokládat negativní vliv na sociální pilíř.
--------	--

Hodnocení:	-2	4,5% a více
	-1	3,00 – 4,49%
	0	2,51 – 2,99%
	1	2,00 – 2,50%
	2	do 1,99%

Zdroj: ČSÚ – zaměstnanost, nezaměstnanost – měsíčně

11b – podíl osob v produktivním věku

Popis: Indikátor vyjadřuje podíl osob ve věku 15–64 let (produktivní věk) na celkovém počtu obyvatel s trvalým bydlištěm v obci. Je možným podkladem pro stanovení strategie rozvoje obce, protože různé skupiny obyvatel mají odlišné nároky na využití území (pro osoby v produktivním věku je důležitý přístup na pracovní trh). Protože osoby v produktivním věku mohou k aktivnímu chodu obce přispět ze všech složek populace nejvíce, je jejich vyšší podíl pozitivem pro hospodářský i sociální pilíř.

Hodnocení:	-2	méně než 62%
	-1	62 – 62,9%
	0	63 – 63,9%
	1	64 – 64,9%
	2	více než 65%

Zdroj: ČSÚ – údaje po obcích (ÚAP, 2019)

Tabulka 28 – MÍRA NEZAMĚSTANOSTI A PODÍL OBYVATEL V PRODUKTIVNÍM VĚKU

Název obce	průměrný podíl nezaměstnaných za 2019 [%]	11a	počet obyvatel k 31.12.2019	počet obyvatel věk 15 – 64	podíl obyvatel v produktivním věku [%]	11b
Biskoupky	2,53	0	182	112	61,5	-2
Čučice	2,17	1	438	278	63,5	0
Dolní Kounice	2,20	1	2 468	1682	68,2	2
Hlína	0,79	2	300	191	63,7	0
Ivančice	1,69	2	9 760	6184	63,4	0
Ketkovice	2,06	1	605	377	62,3	-1
Kupařovice	1,65	2	343	243	70,8	2
Mělčany	1,26	2	486	314	64,6	1
Moravské Bránice	0,83	2	990	639	64,5	1
Němčičky	1,87	2	323	215	66,6	2
Neslovice	1,31	2	957	645	67,4	2
Nová Ves	2,03	1	801	526	65,7	2
Nové Bránice	1,33	2	738	471	63,8	0
Oslavany	1,74	2	4 684	3064	65,4	2
Pravlov	1,60	2	614	401	65,3	2
Senorady	2,59	0	390	244	62,6	-1
Trboušany	1,77	2	380	245	64,5	1
SO ORP	údaj chybí		24 459	15831	64,7	0,8
JMK	3,41		1 191 989	761769	63,9	
ČR	2,80		10 693 939	6852107	64,1	

Zdroj: ČSÚ, data ke koncům měsíců 2019

Z hlediska průměrného podílu nezaměstnaných osob je situace v SO ORP Ivančice ve srovnání s celorepublikovým podílem nadprůměrná. Vychází nadprůměrně dobře ve srovnání s JMK, kde podíl nezaměstnaných dosahuje zvýšených hodnot. Také podíl obyvatel v produktivním věku je lehce nadprůměrný ve srovnání s ČR i JMK.

11c – míra podnikatelské aktivity

Popis: Míra podnikatelské aktivity vyjadřuje počet podnikatelů – fyzických osob připadajících na 1000 obyvatel. Čím je míra podnikatelské aktivity v obci vyšší, tím lze obec považovat za hospodářsky silnější.

Hodnocení:	-2	méně než 168
	-1	168 – 177,9
	0	178 – 187,9
	1	188 – 197,9
	2	nad 198

Zdroj: ČSÚ – organizační statistika, údaje k 31.12. 2019

Tabulka 29 – MÍRA PODNIKATELSKÉ AKTIVITY

Název obce	obyvatel celkem	obch. společ.	FO podnikající dle živnosten. zákona	FO zemědělské podnikatelé	FO podnikající dle jiných zákonů	FO celkem	míra podnikatel. aktivity	11c
Biskoupky	178	3	26	1	2	29	162,9	-2
Čučice	405	8	47	–	2	49	121,0	-2
Dolní Kounice	2 436	43	429	18	18	465	190,9	1
Hlína	303	14	47	1	1	49	161,7	-2
Ivančice	9 468	245	1 664	24	56	1 744	184,2	0
Ketkovice	594	5	83	–	1	84	141,4	-2
Kupařovice	270	3	62	6	1	69	255,6	2
Mělčany	482	5	73	1	5	79	163,9	-2
Moravské Bránice	976	15	143	18	6	167	171,1	-1
Němčičky	324	16	55	2	1	58	179,0	0
Neslovice	883	26	145	9	1	155	175,5	-1
Nová Ves	752	11	122	5	6	133	176,9	-1
Nové Bránice	696	13	132	9	4	145	208,3	2
Oslavany	4 619	65	664	13	12	689	149,2	-2
Pravlov	574	6	92	7	1	100	174,2	-1
Senorady	409	1	63	6	6	75	183,4	0
Trboušany	339	3	49	10	2	61	179,9	0
SO ORP	23 708	482	3 896	129	122	4 147	174,9	-0,6
JMK	1 163 508	60 033	210 904	5 727	10 570	227 201	195,3	
ČR	10 436 560	519 058	1 941 890	47 631	85 536	2 075 057	198,8	

Zdroj: ČSÚ, počet ekonomických subjektů

V míře podnikatelské aktivity jsou mezi obcemi velké rozdíly. Celé SO ORP Ivančice výrazně zaostává za hodnotami JMK i ČR. Výrazně nadprůměrných hodnot dosahují obce Kupařovice a Nové Bránice, potěšitelné hodnoty dosahuje město Dolní Kounice. Nejnižší hodnoty byly zjištěny v obcích Čučice, Ketkovice a Oslavany.

B.1.12 REKREACE A CESTOVNÍ RUCH

sledované jevy

5a	památkové rezervace a památkové zóny a jejich ochranná pásma	ANO
8a	nemovitě národní kulturní památky a nemovitě kulturní památky a jejich ochranná pásma	ANO
10	statky zapsané na Seznamu světového dědictví a jejich nárazníkové zóny	NE
16	území s archeologickými nálezy	ANO

46a	povrchové vody využívané ke koupání	x
55	přírodní léčivé zdroje, zdroje přírodní minerální vody a jejich ochranná pásma	NE
56	lázeňská místa včetně vymezení vnitřních a vnějších území lázeňského místa	NE
106	cyklostezky, cyklotrasy, hipostezky, turistické stezky, běžkařské trasy, sjezdovky	ANO
B15	rekreační oblasti	-
B16	počet staveb pro rodinnou rekreaci	-
B17	kapacita a kategorie ubytovacích zařízení	-

„ ANO “ = jev se v SO ORP vyskytuje / „ NE “ = jev se v SO ORP nevyskytuje / „ x “ = nejjistěno / „ - “ = jev mimo gesci ORP

Údaje o výskytu a způsobu památkově ochrany (**5a, 8a, 10**) poskytuje NPÚ spolu s informacemi o členění území do čtyř kategorií podle pravděpodobnosti výskytu archeologických nálezů (**16**).

Informace o vodách využívaných ke koupání (**46a**) lze získat na stránkách MZČR v sekci *Koupání v přírodě* (viz odkazy), se zaměřením zejména na aktuální stav těchto vod z hlediska ochrany veřejného zdraví. Údaje o koupacích vodách lze získat také na portálu HEIS VÚV TGM. Zdroje neobsahovaly informace o žádném přírodním koupališti v SO ORP Ivančice.

V SO ORP Ivančice se nevyskytují přírodní léčivé zdroje (**55**) ani lázeňská místa (**56**).

Údaje o cyklostezkách poskytl JMK, o turistických trasách KČT (**106**).

12a – turistická atraktivita území

Popis: Indikátorem je hodnoceno, jak atraktivní jsou obce z hlediska cestovního ruchu. Indikátor je stanoven individuálním hodnocením každé obce, kdy jsou přidělovány body za existenci nebo možnost využití potenciálu: významných kulturních hodnot, významných rekreačních lokalit, významných přírodních hodnot. V případě existence více cílů v jedné kategorii se započítává ten nejvýše hodnocený. Existence významných přírodních hodnot, které představují 3) kategorii rekreačního potenciálu je zohledněna indikátorem 5a. Maximální bodové hodnocení je 12.

Body	1–4	kulturní – památky UNESCO
	1–3	kulturní – národní nemovité kulturní památky
	1–3	kulturní – památkové rezervace/zóny
	1–2	kulturní – významné nemovité kulturní památky, jiné kulturní / civilizační hodnoty
	1–4	rekreační – skiareál
	1–3	rekreační – vodní plocha určená k rekreaci, lázně
	1–2	rekreační – vodácky splavná řeka
	1–2	rekreační – jiné turistické nebo sportovní cíle
	1	rekreační – páteřní cyklostezka
	1–4	přírodní – národní parky
	1–3	přírodní – CHKO
	1–2	přírodní – národní přírodní rezervace/památky
	1–2	přírodní – jiné významné krajinné hodnoty
	1	přírodní – lesnatost území nad 50%
Hodnocení:	-1	0 bodů
	0	1 – 2 body
	1	3 – 4 body
	1,5	5 – 6 bodů
	2	7 a více bodů

Zdroj: databáze ÚAP, různé internetové zdroje

Tabulka 30 – TURISTICKÁ ATRAKTIVITA ÚZEMÍ

Název obce	významné kulturní hodnoty	významné rekreační hodnoty	významné přírodní hodnoty	12a
Biskoupky	dům VN, drobné	1 okružové cyklostezky	1 údolí Jihlavy, B.kopec	2 5 1,5

Čučice	areál kostela a fary	2	okruhové cyklostezky	1	údolí Oslavy a Ch...	2	5	1,5
Dolní Kounice	klášter Rosa Coeli, ...	3	celek, pestrost	3	meandry Jihlavy, ...	2	8	2
Hlína	kostel a další	1	rozhledna	2	lesnatost nad 50%	1	4	1
Ivančice	MPZ a mnoho dalších	3	Stříbský mlýn – Réna	3	více různých	2	8	2
Ketkovice	kostel	1	okruhové cyklostezky	1	údolí Oslavy a Ch...	2	4	1
Kupařovice	kaple, (zámek)	1	potenciál VP + cyklo	1	meandry Jihlavy	2	4	1
Mělčany	drobné památky	1	potenciál VP + cyklo	1		2		0
Moravské Bránice	drobnější památky	1	vinařství	2		3		1
Němčičky			vodní plocha (revitaliz.)	?	meandry Jihlavy	2	2	0
Neslovice	více různých	1	kvalitní přírodní hřiště	1	PP Patočkova hora	2	4	1
Nová Ves	drobné památky	1	bazén	2	údolí Oslavy a Ch...	2	5	1,5
Nové Bránice			vinařství	2	PP Červené stráně	2	4	1
Oslavany	zámek, Kukla	3	Permonium, ...	3	zámecký park	1	7	2
Pravlov	kostel a další	2	potenciál VP + cyklo	1	meandry Jihlavy	2	5	1,5
Senorady	hrádek Šance, ...	2	okruhové cyklostezky	1	údolí Oslavy a Ch...	2	5	1,5
Trboušany	drobné památky	1	vinařství	2	PP V olších	2	5	1,5
SO ORP								1,2

Zdroj: databáze ÚAP

Celé území SO ORP Ivančice je vysoce atraktivní, což je dáno hlavně jeho velkou pestrostí. Nemovité kulturní památky evidované NPÚ se nacházejí ve všech obcích s výjimkou Němčiček a Nových Bránic. Na dochovalé přírodní hodnoty je chudší oblast Oslavan a celá severovýchodní část SO ORP. Všechny obce v SO ORP disponují velkým potenciálem.

12b – hustota sítě turistických komunikací

Popis: Vypovídající je už existence/neexistence turistických komunikací. Indikátor vyjadřuje hustotu značených pěších a cyklo komunikací na území obce. Je vypočítán jako součet souhrnu délek všech tras pro cyklisty (souběžné cyklotrasy jsou počítány jen jednou) a souhrnu délek značených pěších tras, vztažený k velikosti území obce. Samotná existence turistických pěších a cyklo komunikací rozvoj obce nezaručuje, ale lze je považovat za ukazatel zájmu o turistiku v místě a volit na základě toho vhodnou strategii rozvoje.

Hodnocení:	-2	0
	-1	0 – 3
	0	3,1 – 10
	1	10 – 15
	2	více než 15

Zdroj: databáze ÚAP

Tabulka 31 – SÍŤ TURISTICKÝCH KOMUNIKACÍ

Název obce	výměra [ha]	délka cyklo [m]	délka turist [m]	délka celk. [m]	poměr [m/ha]	12b
Biskoupky	583,1	7518	3852	11370	19,5	2
Čučice	822,7	7178	4906	12084	14,7	1
Dolní Kounice	897,1	4071	8491	12562	14,0	1
Hlína	834,0	3913	7227	11140	13,4	1
Ivančice	4764,8	17167	36712	53879	11,3	1
Ketkovice	955,1	9540	7773	17313	18,1	2
Kupařovice	330,7	4867		4867	14,7	1
Mělčany	742,5	6461		6461	8,7	0
Moravské Bránice	821,2	4594	4757	9351	11,4	1
Němčičky	457,5	4323		4323	9,4	0
Neslovice	582,4		5497	5497	9,4	0
Nová Ves	1159,7	5190	4333	9523	8,2	0

Nové Bránice	622,9	3437	3819	7256	11,6	1
Oslavany	1870,9	14712	18488	33200	17,7	2
Pravlov	291,1	3466		3466	11,9	1
Senorady	962,4	5411	10356	15767	16,4	2
Trboušany	554,9	2213		2213	4,0	0
SO ORP	17253,2	96883	116211	213094	12,4	0,9

Zdroj: databáze ÚAP

Síť značených turistických tras KČT je v rámci JMK velmi nehomogenní. Situace na Ivančicku je v tomto ohledu příznivá. Velmi dobrá je i hustota komunikací pro cyklotrasy, pozitivní dopad má propagace dobře popsaných tematických cyklookruhů různé délky a náročnosti, například na stránkách Mikroregionu Ivančicko (viz odkazy).

12c – ubytovací služby

Popis:	Indikátor vyjadřuje počet hromadných ubytovacích zařízení v obci, je doplňkovým ukazatelem atraktivity území z hlediska cestovního ruchu. Indikátor má vliv na hospodářský pilíř, pokud by množství ubytovacích služeb bylo zjevně nad míru v území únosnou, lze předpokládat negativní vliv na přírodní pilíř. Hodnocení vychází z toho, že neexistence ubytovacího zařízení není ve své podstatě pro obec negativní, zatímco existence představuje potenciál i pro zbytek obce.	
Hodnocení:	0	žádné ubytovací zařízení
	1	jedna možnost ubytování
	2	širší nabídka ubytovacích služeb
Zdroj:	ČSÚ – údaj o počtu hromadných ubytovacích zařízení po obcích	

Tabulka 32 – UBYTOVACÍ SLUŽBY

Název obce	Výskyt ubytovacích zařízení	12c
Biskoupky	Čarodějnický dvůr, LT – Rekreační středisko Pod Templišťnem	2
Dolní Kounice	široká nabídka	2
Ivančice	široká nabídka	2
Mělčany	Apartmán Mělčany	1
Neslovice	Penzion 61	1
Nová Ves	možnost letního táboření (skauti...)	1
Oslavany	široká nabídka	2
Senorady	Chalupa Ve ztraceném ráji, rekreační objekt na návsi mimo provoz	1
ostatní obce	–	0
SO ORP		0,7

Zdroj: databáze ÚAP, internetové zdroje

B.1.13 BEZPEČNOST A OCHRANA OBYVATEL

sledované jevy

50a	záplavová území včetně aktivních zón	ANO
52a	kategorie území podle map povodňového ohrožení v oblastech s významným povodňovým rizikem	ANO
52b	kritické body a jejich povodí	x
53	území ohrožená zvláštními povodněmi	ANO
54a	stavby, objekty a zařízení na ochranu před povodněmi a území určená k řízenému rozlivu povodní	ANO
107	objekty důležité pro obranu státu a jejich ochranná pásma a zájmová území	NE
108	vojenské Újezdy a jejich zájmová území	NE
109	vymezené zóny havarijního plánování	NE
110a	objekty civilní a požární ochrany	ANO

112a	stavby důležité pro bezpečnost státu a vymezená území pro zajištění bezpečnosti státu	ANO
114	jiná ochranná pásma	ANO

„ ANO “ = jev se v SO ORP vyskytuje / „ NE “ = jev se v SO ORP nevyskytuje / „ x “ = nezjištěno / „ - “ = jev mimo gesci ORP

Údaje o záplavových územích (50a) poskytl JMK. Údaje o kategoriích území podle map povodňového ohrožení (52a) dodalo Povodí Moravy, území ohrožená zvláštními povodněmi (53) se nepodařilo aktualizovat, jsou v databázi ÚAP z roku 2008. Údaje o zařízeních PPO (54a) byly převzaty z předchozích zpracování ÚAP a pouze z části aktualizovány daty dodanými Povodím Moravy.

Z údajů poskytnutých MO vyplývá, že v SO ORP Ivančice se nevyskytuje objekt důležitý pro obranu státu (107) ani vojenský újezd (108). V ORP nejsou vymezené zóny havarijního plánování (109).

Objekty PO (110a) byly s výjimkou údaje o stanici HZS JMK v Ivančicích zjištěny průzkumem území. Údaje o úkrytech CO nebyly zjištěny. Policie ČR má v SO ORP Ivančice své obvodní oddělení pouze v Ivančicích (112a).

V databázi ÚAP jsou údaje z roku 2014 o několika jiných ochranných pásmech (114). Jedná se o PHO pěti výrobních zařízení (Ketkovice, Oslavany).

13a – zastavěné území v záplavovém území Q₁₀₀

Popis: Indikátor vyjadřuje podíl zastavěného území zasahujícího do záplavového území Q₁₀₀ na celkové rozloze zastavěného území. Ohrožení povodněmi je v regionu nejzávažnějším přírodním rizikem a je stanovit vhodný režim rozvoje lokalit s vyšším stupněm ohrožení.

Hodnocení:	-2	více než 15%
	-1	5 – 15%
	0	0 – 5%

Zdroj: databáze ÚAP

13b – zastavitelné plochy v záplavovém území Q₁₀₀

Popis: Indikátor vyjadřuje výměru zastavitelných ploch pro sídelní plochy ležících v zóně 100leté povodně. Pokud jsou v území s rizikem povodně navrhovány zastavitelné plochy, jedná se zpravidla o závadný stav.

Hodnocení:	-2	více než 5 ha
	-1	0,01 – 5,00 ha
	0	0

Zdroj: databáze ÚAP

Tabulka 33 – ZASTAVĚNÉ A ZASTAVITELNÉ ÚZEMÍ V ZÁPLAVOVÉM ÚZEMÍ Q₁₀₀

Název obce	zastavěná [m ²]	zastavěná x Q ₁₀₀ [m ²]	zastavěná podíl Q ₁₀₀ na celku [%]	13a	zastavitel. celkem [m ²]	zastavitel. x Q ₁₀₀ [m ²]	zastavitel. x Q ₁₀₀ [ha]	13b
Biskoupky	209 377	27 505	13,1	-1	38 036	0	0	0
Čučice	350 262	0	0,0	0	136 498	0	0	0
Dolní Kounice	1 097 966	82 383	7,5	-1	394 002	18 660	1,87	-1
Hlína	211 300	0	0,0	0	43 681	0	0	0
Ivančice	5 071 466	2 070 491	40,8	-2	1 154 939	515 090	51,51	-2
Ketkovice	604 839	2 319	0,4	0	33 248	0	0	0
Kupařovice	243 851	59 293	24,3	-2	57 253	2 837	0,28	-1
Mělčany	315 570	0	0,0	0	165 617	0	0	0
Moravské Bránice	825 410	63 613	7,7	-1	169 243	43 515	4,35	-1
Němčičky	539 722	25 741	4,8	0	168 502	17 505	1,75	-1
Neslovice	468 829	0	0,0	0	360 068	0	0	0

Nová Ves	549 841	2 454	0,4	0	126 358	0	0	0
Nové Bránice	369 744	14 328	3,9	0	141 054	49 539	4,95	-1
Oslavany	2 282 686	1 175 943	51,5	-2	391 758	77 156	7,72	-2
Pravlov	500 983	114 390	22,8	-2	147 175	63 054	6,31	-2
Senorady	362 574	1 396	0,4	0	80 393	0	0	0
Trboušany	321 453	0	0,0	0	146 259	0	0	0
SO ORP	14 325 872	3 639 856	25,4	-0,6	3 754 084	787 356		-0,6

Zdroj: databáze ÚAP

Údaje jsou zkeslené tím, že zastavěné území nebylo před analýzou očištěno od nezastavěných území včetně vodních ploch. Poskytuje nicméně dostatečný přehled o tom, u kterých obcí je potřeba se na povodňové ohrožení zaměřit. Mezi obcemi jsou logicky velké rozdíly, způsobené historicky danou polohou obce vůči řece. Podle výsledků analýzy je velký podíl zastavěného území ohrožen stoletou vodou v Oslavanech, Ivančicích, Kupařovicích a Pravlově. Z hlediska zastavitelných ploch ukazuje tabulka na problém hlavně v Ivančicích, ale i v ostatních obcích, kde není dosaženo velmi nízké výměry zastavitelných ploch v zóně Q₁₀₀. Místo drahých PPO, vyžadujících údržbu a funkčních jen v kompletně dobrém stavu, se dlouhodobě doporučuje ponechat řekám jejich prostor a tím zmírňovat nepříznivý stav koloběhu vody v regionu (vysoušení regionu) i další negativní dopady na ŽP.

13c – jiné ohrožení území

Popis: Indikátor vyjadřuje míru ohrožení území jinými riziky. Je stanoven individuálním hodnocením obce, rozhoduje míra střetu. Maximální bodové hodnocení je 9. Potenciální škody způsobené provozem technické a dopravní infrastruktury, případně dalšími jevy, narušují zejména sociální pilíř, mohou poškodit také životní prostředí.

Body:

1–3	dotčení sídel bezpečnostním pásmem plynovodu / ropovodu / produktovodu
1–3	úrovňovým průchodem silnice s intenzitou dopravy nad 5 000 vozidel denně sídlem
1–3	výskyt jiného ohrožení
–	dotčení sídel sesuvným územím (zohledněno viz 6d)
–	dotčení sídel poddolovaným územím (zohledněno viz 6d)

Hodnocení:

-2	6 a více bodů
-1	3 – 5 bodů
0	0 – 2 body

Zdroj: databáze ÚAP, ŘSD ČR

Údaje (včetně interaktivní mapy) o intenzitě dopravy jsou veřejně dostupné na webových stránkách ŘSD ČR – *Celostátní sčítání dopravy 2016* (viz odkazy).

Tabulka 34 – JINÉ OHROŽENÍ ÚZEMÍ

Název obce	BP plynovodu atd.	intenzita dopravy voz/24h	výskyt ZVN, VVN	celkem	13c
Biskoupky	0 / BP VTL mimo sídlo	0 / pouze místní	0	0	0
Čučice	0 / –	0 / 501–1 000	0	0	0
Dolní Kounice	2 / BP VTL okrajem sídla	1 / 1 001–3 000	0	3	-1
Hlína	0 / –	0 / 501–1 000	0 / VVN mimo sídlo	0	0
Ivančice	3 / BP VVTL okrajem sídla	3 / 7 001–10 000	0 / ZVN, VVN mimo sídlo	6	-2
Ketkovice	0 / STL	0 / 501–1 000	0	0	0
Kupařovice	0 / BP VVTL mimo sídlo	1 / 1 001–3 000	0 / ZVN mimo sídlo	1	0
Mělčany	1 / BP VTL okrajem sídla	1 / 1 001–3 000	0	1	0
Moravské Bránice	3 / BP VVTL okrajem sídla	2 / 5 001–7 000	0	5	-1
Němčičky	0 / STL	1 / 1 001–3 000	0 / ZVN mimo sídlo	1	0
Neslovice	1 / BP VTL mimo sídlo	3 / 7 001–10 000	0 / ZVN, VVN mimo sídlo	4	-1
Nová Ves	2 / BP VTL okrajem sídla	1 / 1 001–3 000	0 / ZVN, VVN mimo sídlo	3	-1

Nové Bránice	3 / BP VVTL okrajem sídla	0 / pouze místní	0	3	-1
Oslavany	3 / BP VVTL okrajem sídla	2 / 5 001–7 000	1 / ZVN mimo, VVN okrajem	6	-2
Pravlov	0 / STL	1 / 1 001–3 000	0 / ZVN mimo sídlo	1	0
Senorady	0 / STL	1 / 1 001–3 000	0 / VVN mimo sídlo	1	0
Trboušany	0 / BP VVTL mimo sídlo	0 / pouze místní	0 / ZVN mimo sídlo	0	0
SO ORP					-0,5

Zdroj: databáze ÚAP

Z tabulky vyplývá, že limitujícím faktorem rozvoje SO ORP Ivančice je přímý průchod hlavních komunikací zastavěným územím obcí. Do indikátoru 13c nebyl zahrnut výskyt poddolovaného a sesuvného území, jeho vliv byl dostatečně zpracován v indikátoru 6b.

13d – ochrana obyvatelstva

Popis: Indikátor je sestaveny na základě metodiky *Standardy dostupnosti veřejné infrastruktury*. Je hodnocena dostupnost hasičských zbrojnic dobrovolných hasičů a stálých úkrytů obyvatelstva. Existence SDH posiluje sociální pilíř (spolková činnost).

Hodnocení:	-2	nedostupná hasičská zbrojnice i stálý úkryt obyvatelstva
	-1	nedostupná hasičská zbrojnice, dostupný stálý úkryt obyvatelstva
	1	dostupná hasičská zbrojnice, nedostupný stálý úkryt obyvatelstva
	2	dostupná hasičská zbrojnice, dostupný stálý úkryt obyvatelstva

Zdroj: databáze ÚAP

Chybějící údaj o přístupnosti stálého úkrytu CO byl vyhodnocen jako neexistence úkrytu. Lze případně korigovat na základě nových zjištění

Tabulka 35 – OCHRANA OBYVATELSTVA

Název obce	úkryt CO	HZS	13d	
Biskoupky	–	SDH	1	
Čučice	–	SDH	1	
Dolní Kounice	–	SH ČMS	1	
Hlína	–	SDH (v databázi ÚAP chybí poloha hasičárny)	1	
Ivančice	–	HZS JMK	1	
Ketkovice	–	SDH	1	
Kupařovice	–	–	-2	
Mělčany	–	SDH	1	
Moravské Bránice	–	SDH	1	
Němčičky	–	SDH (v databázi ÚAP chybí poloha hasičárny)	1	
Neslovice	–	SDH	1	
Nová Ves	–	SDH	1	
Nové Bránice	–	SDH (v databázi ÚAP chybí poloha hasičárny)	1	
Oslavany	–	SH ČMS	1	
Pravlov	–	–	-2	
Senorady	–	SDH	1	
Trboušany	–	–	-2	
SO ORP				0,5

Zdroj: databáze ÚAP

B.2 ZJIŠTĚNÍ A VYHODNOCENÍ ZÁMĚŘŮ NA PROVEDENÍ ZMĚN V ÚZEMÍ

sledované jevy

1b	zastavitelné plochy, plochy přestavby a plochy změn v krajině	ANO
116a	plán společných zařízení	ANO
118	další záměry, pokud nejsou vyjádřeny jinou položkou + všechny jevy obsahující záměry	ANO

„ANO” = jev se v SO ORP vyskytuje / „NE” = jev se v SO ORP nevyskytuje / „x” = nejištěno / „-” = jev mimo gesci ORP

Záměry na provedení změn v území jsou součástí databáze ÚAP a jsou členěny následovně:

- záměry z územně plánovací dokumentace na úrovni kraje (ZÚR JMK)
- územně plánovací dokumentace na úrovni obcí (územní plány)
- oborové záměry v oblasti energetiky a spojů
- oborové záměry v oblasti vodovodů a kanalizací
- oborové záměry v oblasti vodního hospodářství
- oborové záměry v oblasti dopravy
- ostatní záměry

Záměry jsou vyobrazeny v příslušném výkresu a karty obcí obsahují souhrn záměrů na území každé z nich.

C ROZBOR UDRŽITELNÉHO ROZVOJE ÚZEMÍ

C.1 ZJIŠTĚNÍ A VYHODNOCENÍ POZITIV A NEGATIV V ÚZEMÍ

Tabulky s hodnocením jednotlivých indikátorů ve členění 1–13 byly z důvodu lepší orientace v textu zařazeny vždy přímo pod specifikaci indikátoru v kapitole B. Pozitiva a negativa v území byla zjišťována a vyhodnocena na úrovni obcí, informace jsou také na kartách obcí.

Negativní / pozitivní trend v SO ORP jako celku je zřejmý z hodnocení ORP, které bylo možné přímo určit nebo bylo zjednodušeně vypočítáno jako průměr z hodnocení obcí (zavedení vah zohledňujících velikost obce bylo testováno a vyhodnoceno jako nadbytečné).

C.2 VYHODNOCENÍ VYVÁŽENOSTI ÚZEMNÍCH PODMÍNEK

C.2.1 PŘÍŘAZENÍ TÉMAT 1-13 K JEDNOTLIVÝM PILÍŘŮM

Tabulka 36 – VÁHA INDIKÁTORŮ V PILÍŘÍCH

téma	indikátor	váha v pilíři		
		P _{PRIR}	P _{HOSP}	P _{SOC}
1	kategorie obce z hlediska širších vztahů			
2	kategorie obce z hlediska struktury osídlení			
3	kategorie obce z hlediska uspořádání území			
4	4a – vývoj počtu obyvatel	–	1/2	1/2
	4b – vývoj průměrného věku obyvatel	–	1/2	1/2
	4c – vzdělanost	1/3	1/3	1/3
	4d – intenzita bytové výstavby	-1/2	1/2	1
	4e – změna počtu trvale obydlených bytů	–	–	1
5	5a – procento zvláště chráněných území z rozlohy obce	1	–	–
	5b – koeficient ekologické stability krajiny	1	–	–
	5c – nárůst / pokles výměry ekologicky stabilních ploch	1	–	–
	5d – procento rozlohy biotopů z rozlohy obce	1	–	–
	5e – konflikt zastavitelných ploch s biotopem ZCHD	1	–	–
6	6a – podíl plochy ohrožené sklonité orné půdy	1	–	–
	6b – existence zranitelné oblasti	1	–	–
	6c – realizace přírodě blízkých opatření ke zlepšení vodního režimu	1	–	–
	6d – podíl poddolovaných a sesuvných území na zastavěné a zastavitelné ploše	–	1/2	1/2
7	7a – úroveň znečištění povrchových a podzemních vod	1	–	–
	7b – stav ovzduší	1/2	–	1/2
	7c – zatížení hlukem	–	–	1
8	8a – změna podílu lesů na celkové výměře obce	1	–	–
	8b – úbytek zemědělské půdy	1/2	1/2	–
9	9a – dostupnost školství	1/4	1/4	1/2
	9b – dostupnost zdravotní péče	–	1/4	3/4
	9c – další občanská vybavenost	–	1/2	1/2
	9d – dostupnost veřejných prostranství a sportovišť	–	–	1
10	10a – dopravní obslužnost veřejnou hromadnou dopravou	1/3	1/3	1/3
	10b – napojení dojížděkových cílů cyklostezkami	1/2	–	1/2
	10c – dostupnost technické infrastruktury	–	1/2	1/2
	10d – dostupnost připojení k vysokorychlostnímu internetu	–	1	–
	10e – existující napojení na teplovod	1/2	–	1/2

11	11a – míra nezaměstnanosti	-	1/2	1/2
	11b – podíl osob v produktivním věku	-	1/2	1/2
	11c – míra podnikatelské aktivity	-	1/2	1/2
12	12a – turistická atraktivita území	-	1	-
	12b – hustota sítě turistických komunikací	-	1/2	1/2
	12c – ubytovací služby	-	1	-
13	13a – zastavěné území v záplavovém území Q100	-	1/2	1/2
	13b – zastavitelné plochy v záplavovém území Q100	-	1/2	1/2
	13c – jiné ohrožení území	1/3	1/3	1/3
	13d – ochrana obyvatelstva	-	1/2	1/2
součet = „váha pilíře“		12,75	11,50	13,75

C.2.2 SOUHRN HODNOCENÍ INDIKÁTORŮ PO OBCÍCH

Hodnocení každého indikátoru je nastaveno tak, že záporná hodnota znamená negativní výsledek, kladná pozitivní. Některé indikátory mohou z principu dosahovat pouze negativní hodnoty nebo nuly (kvalita vody), jiné naopak pozitivní hodnoty nebo nuly (rekreační potenciál). Hodnotu „ORP“ lze interpretovat jako hodnocení ORP jako celku.

Tabulka 37 – HODNOCENÍ VŠECH INDIKÁTORŮ PRO OBCE A ORP

	Biskoupky	Čučice	Dolní Kounice	Hlína	Ivančice	Ketkovice	Kupařovice	Měčany	Moravské Bránice	Němčický	Nesovice	Nová Ves	Nové Bránice	Oslavany	Pravlov	Senorady	Trboušany	ORP
4a	0	1	1	-2	1	0	2	2	1	-1	1	1	-2	0	1	0	2	0,5
4b	1	0	-1	-2	-1	0	2	0	-1	-2	0	0	-2	-1	0	-2	1	-0,5
4c	-2	-1	-1	0	1	0	-2	-1	1	-2	0	-2	0	-1	-2	-2	1	-0,8
4d	0	0	0	1	0	0	2	0	0	2	2	0	1	1	2	0	2	0,8
4e	-1	-1	-2	0	0	0	0	-2	-1	-1	0	-2	-1	0	-2	0	0	-0,8
5a	2	2	0	-1	1	2	2	-1	0	2	-1	0	-1	1	1	2	-1	0,6
5b	1	1	1	2	0	1	-2	-1	1	-1	0	0	0	1	1	0	-2	0,2
5c	0	-1	2	0	0	1	0	0	0	-2	2	0	0	0	-2	0	0	0,0
5d	2	1	-2	2	0	2	0	-2	2	-2	-1	1	0	-2	-2	2	0	0,1
5e	0	0	0	-1	-1	0	0	0	0	0	0	0	0	0	0	0	0	-0,1
6a	1	-2	2	6	-2	0	2	0	-2	2	2	-2	-1	-1	2	2	2	0,6
6b	0	0	-2	-2	-1	0	-2	-2	-2	-2	-2	0	-2	0	-2	0	-2	-1,2
6c	0	0	0	0	0	0	0	0	0	0	0	0	0	0	0	0	0	0,0
6d	0	-2	-2	0	-2	0	0	-2	0	-1	-2	-1	0	-2	0	0	0	-0,8
7a	-2	-2	-2	-2	-2	-2	-2	-2	-2	-2	-2	-2	-2	-2	-2	-2	-2	-2,0
7b	0	0	0	0	-1	0	0	0	0	0	0	0	0	-1	0	0	0	-0,1
7c	-1	1	-1	-1	-2	1	1	1	-1	1	-1	1	1	-1	1	1	1	0,1
8a	2	2	1	1	0	2	1	1	2	0	0	2	1	1	2	0	1	1,1
8b	1	1	-1	0	0	0	-1	-1	1	1	-2	1	1	1	-2	-1	-1	-0,1
9a	0	1	1	0	1	1	0	1	1	1	1	1	1	1	1	0	1	0,8
9b	0	0	2	0	2	0	0	0	0	0	0	0	0	2	0	0	0	0,4
9c	1,0	0,5	2,0	1,5	2,0	2,0	0,5	1,5	1,5	1,0	1,5	1,5	1,0	2,0	1,5	1,0	1,5	1,4
9d	1	2	2	2	2	2	2	2	2	2	2	2	2	2	1	2	2	1,9
10a	2	1	1	1	1	1	0	1	2	0	2	2	1	2	0	2	0	1,1

10b	1	1	1	1	0	1	1	1	1	1	-1	1	1	1	1	1	1	0,8
10c	2	-1	2	-1	2	0	2	2	2	2	2	0	2	2	2	0	2	1,3
10d	0	0	0	0	0	0	0	0	0	0	0	0	0	0	0	0	0	0,0
10e	0	0	0	0	2	0	0	0	0	0	0	0	0	0	0	0	0	0,1
11a	0	1	1	2	2	1	2	2	2	2	2	1	2	2	2	0	2	1,5
11b	-2	0	2	0	0	-1	2	1	1	2	2	2	0	2	2	-1	1	0,8
11c	-2	-2	1	-2	0	-2	2	-2	-1	0	-1	-1	2	-2	-1	0	0	-0,6
12a	1,5	1,5	2,0	1,0	2,0	1,0	1,0	0,0	1,0	0,0	1,0	1,5	1,0	2,0	1,5	1,5	1,5	1,2
12b	2	1	1	1	1	2	1	0	1	0	0	0	1	2	1	2	0	0,9
12c	2	0	2	0	2	0	0	1	0	0	1	1	0	2	0	1	0	0,7
13a	-1	0	-1	0	-2	0	-2	0	-1	0	0	0	0	-2	-2	0	0	-0,6
13b	0	0	-1	0	-2	0	-1	0	-1	-1	0	0	-1	-2	-2	0	0	-0,6
13c	0	0	-1	0	-2	0	0	0	-1	0	-1	-1	-1	-2	0	0	0	-0,5
13d	1	1	1	1	1	1	-2	1	1	1	1	1	1	1	-2	1	-2	0,5

C.2.3 SOUHRN HODNOCENÍ JEDNOTLIVÝCH PILÍŘŮ PO OBCÍCH

Bodový zisk za obec (ORP) je získán jako součet získaných bodů v pilíři vydělený „váhou pilíře“ (tj. součtem vah indikátorů v pilíři) a vynásobený stem. Hodnocení teoreticky může nabývat hodnot od -200 do 200, reálné hodnoty se pohybují mezi -60 až 60. Tabulky s výpočty jsou obsaženy na kartách obcí. Souhrnné hodnocení ORP obsahuje následující tabulka:

Tabulka 38 – HODNOCENÍ INDIKÁTORŮ VYPOČTENÉ Z PRŮMĚRŮ ZA ORP

téma	indikátor	BODY	váha v pilíři			body dle váhy		
		Ø _{ORP}	P _{PRIR}	P _{HOSP}	P _{SOC}	P _{PRIR}	P _{HOSP}	P _{SOC}
1	kategorie obce z hlediska širších vztahů							
2	kategorie obce z hlediska struktury osídlení							
3	kategorie obce z hlediska uspořádání území							
4	4a – vývoj počtu obyvatel	0,5	–	1/2	1/2		0,3	0,3
	4b – vývoj průměrného věku obyvatel	-0,5	–	1/2	1/2		-0,3	-0,3
	4c – vzdělanost	-0,8	1/3	1/3	1/3	-0,3	-0,3	-0,3
	4d – intenzita bytové výstavby	0,8	-1/2	1/2	1	-0,4	0,4	0,8
	4e – změna počtu trvale obydlených bytů	-0,8	–	–	1			-0,8
5	5a – procento zvláště chráněných území z rozlohy obce	0,6	1	–	–	0,6		
	5b – koeficient ekologické stability krajiny	0,2	1	–	–	0,2		
	5c – nárůst / pokles výměry ekologicky stabilních ploch	0,0	1	–	–	0,0		
	5d – procento rozlohy biotopů z rozlohy obce	0,1	1	–	–	0,1		
	5e – konflikt zastavitelných ploch s biotopem ZCHD	-0,1	1	–	–	-0,1		
6	6a – podíl plochy ohrožené sklonité orné půdy	0,6	1	–	–	0,6		
	6b – existence zranitelné oblasti	-1,2	1	–	–	-1,2		
	6c – realizace přírodě blízkých opatření ke zlepšení vodního režimu	0,0	1	–	–	0,0		
	6d – podíl poddolovaných a sesuvných území na zastavěné a zastavitelné ploše	-0,8	–	1/2	1/2		-0,4	-0,4
7	7a – úroveň znečištění povrchových a podzemních vod	-2,0	1	–	–	-2,0		
	7b – stav ovzduší	-0,1	1/2	–	1/2	-0,1		-0,1
	7c – zatížení hlukem	0,1	–	–	1			0,1
8	8a – změna podílu lesů na celkové výměře obce	1,1	1	–	–	1,1		
	8b – úbytek zemědělské půdy	-0,1	1/2	1/2	–	-0,1	-0,1	

9	9a – dostupnost školství	0,8	1/4	1/4	1/2	0,2	0,2	0,4	
	9b – dostupnost zdravotní péče	0,4	–	1/4	3/4		0,1	0,3	
	9c – další občanská vybavenost	1,4	–	1/2	1/2		0,7	0,7	
	9d – dostupnost veřejných prostranství a sportovišť	1,9	–	–	1			1,9	
10	10a – dopravní obslužnost veřejnou hromadnou dopravou	1,1	1/3	1/3	1/3	0,4	0,4	0,4	
	10b – napojení dojížděkových cílů cyklostezkami	0,8	1/2	–	1/2	0,4		0,4	
	10c – dostupnost technické infrastruktury	1,3	–	1/2	1/2		0,7	0,7	
	10d – dostupnost připojení k vysokorychlostnímu internetu	0,0	–	1	–		0,0		
	10e – existující napojení na teplovod	0,1	1/2	–	1/2	0,1		0,1	
11	11a – míra nezaměstnanosti	1,5	–	1/2	1/2		0,8	0,8	
	11b – podíl osob v produktivním věku	0,8	–	1/2	1/2		0,4	0,4	
	11c – míra podnikatelské aktivity	-0,6	–	1/2	1/2		-0,3	-0,3	
12	12a – turistická atraktivita území	1,2	–	1	–		1,2		
	12b – hustota sítě turistických komunikací	0,9	–	1/2	1/2		0,5	0,5	
	12c – ubytovací služby	0,7	–	1	–		0,7		
13	13a – zastavěné území v záplavovém území Q100	-0,6	–	1/2	1/2		-0,3	-0,3	
	13b – zastavitelné plochy v záplavovém území Q100	-0,6	–	1/2	1/2		-0,3	-0,3	
	13c – jiné ohrožení území	-0,5	1/3	1/3	1/3	-0,2	-0,2	-0,2	
	13d – ochrana obyvatelstva	0,5	–	1/2	1/2		0,3	0,3	
VYPOČTENÉ HODNOCENÍ V PILÍŘÍCH (hodnota -200 až 200)							-5	38	36

Souhrnně nejméně bodů získal přírodní pilíř, který byl hodnocen pozitivně při dosažení kladného výsledku. Příznivá ekonomická situace v posledních letech se projevila obecně dobrým bodovým hodnocením v pilíři sociálním i hospodářském, kde žádná z obcí nedosáhla záporného hodnocení. Aby byl rozlišen lepší a horší výsledek také v těchto pilířích, plusem bylo hodnoceno dosažení hodnoty 20 a více bodů, dosažení menšího počtu bodů bylo hodnoceno jako minus.

Tabulka 39 – HODNOCENÍ OBCÍ V PILÍŘÍCH

	P _{PRIR}	P _{HOSP}	P _{SOC}	celkem	P _{PRIR}	P _{HOSP}	P _{SOC}	skupina
Biskoupky	55	43	4	102	plus	plus	minus	2a
Čučice	18	17	20	55	plus	minus	plus	2b
Dolní Kounice	0	60	30	89	minus	plus	plus	2c
Hlína	3	9	15	27	plus	minus	minus	3a
Ivančice	-33	50	25	42	minus	plus	plus	2c
Ketkovice	56	27	42	125	plus	plus	plus	1
Kupařovice	-21	44	66	89	minus	plus	plus	2c
Mělčany	-53	30	35	12	minus	plus	plus	2c
Moravské Bránice	7	45	32	84	plus	plus	plus	1
Němčičky	-42	22	42	22	minus	plus	plus	2c
Neslovice	-31	51	48	68	minus	plus	plus	2c
Nová Ves	0	45	28	73	minus	plus	plus	2c
Nové Bránice	-33	37	44	48	minus	plus	plus	2c
Oslavany	-16	56	34	74	minus	plus	plus	2c
Pravlov	-31	20	26	15	minus	plus	plus	2c
Senorady	31	22	29	82	plus	plus	plus	1
Trboušany	-35	55	73	93	minus	plus	plus	2c
ORP	-5	38	36	69	minus	plus	plus	2c

Tabulka 40 – ZAŘAZENÍ OBCE DO SKUPINY NA ZÁKLADĚ HODNOCENÍ PILÍŘŮ

skupina	P _{PRIR}	P _{HOSP}	P _{SOC}
1	plus	plus	plus
2a	plus	plus	minus
2b	plus	minus	plus
2c	minus	plus	plus
3a	plus	minus	minus
3b	minus	plus	minus
3c	minus	minus	plus
4	minus	minus	minus

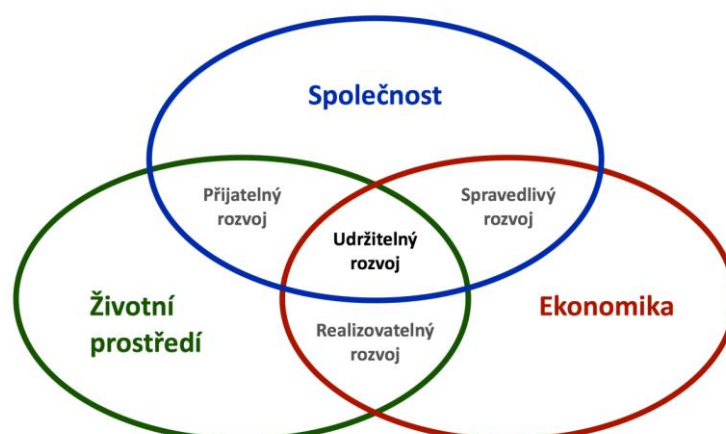
Zdroj: Metodika MMR, 2010 (v současnosti již neaktuální)

Zvolený způsob hodnocení neumožňuje „jednoduché“ porovnání dosaženého výsledku s předchozím zpracováním aktualizace ÚAP. Smyslem zpracování ÚAP není oznámkovat obce, ale zjistit pozitiva a negativa ve zkoumaných oblastech.

C.2.4 KOMENTÁŘ K ROZBORU UDRŽITELNÉHO ROZVOJE ÚZEMÍ

Definice udržitelného rozvoje území je dostupná například na stránkách MŽP (viz odkazy).

Obrázek 4 – PILÍŘE UDRŽITELNÉHO ROZVOJE ÚZEMÍ



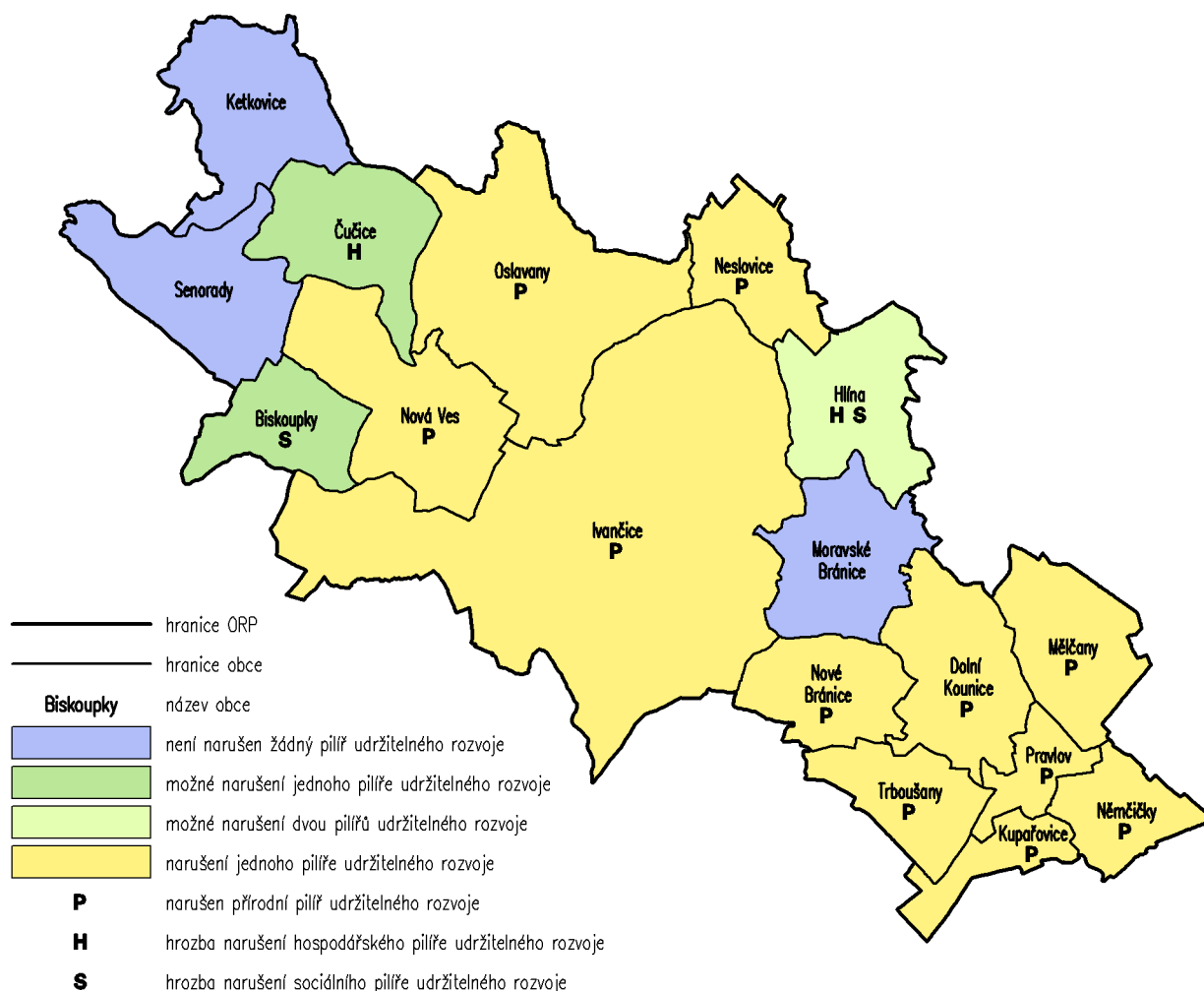
Zdroj: <https://spmo.cz/sluzby-pro-mesta-a-obce/udrzitelny-rozvoj/>

V rámci rozboru udržitelného rozvoje území je potřeba pojmenovat slabá místa současné praxe na úseku územního plánování a souvisejícího rozhodování:

- **legislativa x praxe** – platná legislativa se mnohdy nepromítá dostatečně do praxe (týká se především ochrany hodnot: kulturních, přírodních, zdraví obyvatel apod.)
- **délka výhledu** – udržitelnost není možné měřit a porovnávat v horizontu jednotlivých roků (dřívější generace uvažovaly v řádu desítek let až staletí)
- **nadregionální x lokální** - mnoho problémů je z hlediska obcí (ORP, ...) nadregionálních a lze je na lokální úrovni řešit pouze v omezené míře; zároveň se ale ze všech lokálních řešení (neřešení) problémů skládají celky (obtížněji uchopitelné)
- nedostatečné **všeobecné povědomí** o územním plánování a jeho nástrojích, nedostatečné vzdělávání v této oblasti napříč všemi stupni školství v ČR
- **financování a odpovědnost** (nedostatečný rozpočet obcí, ...)

C.2.5 KARTOGRAM VYHODNOCENÍ PILÍŘŮ UDRŽITELNÉHO ROZVOJE ÚZEMÍ

Obrázek 5 – KARTOGRAM VYHODNOCENÍ PILÍŘŮ UDRŽITELNÉHO ROZVOJE ÚZEMÍ



Přestože **přírodní pilíř** byl hodnocen nejméně přísně (plusem hodnocena jakákoliv kladná hodnota dosažených bodů), je dle provedeného rozboru tento pilíř narušen v jedenácti obcích ze sedmnácti. Zlepšení v tomto pilíři je zároveň nejobtížněji dosažitelné.

Hodnocení **hospodářského** a **sociálního pilíře** bylo posunuto (plusem hodnocena hodnota až od dvaceti dosažených bodů), proto negativní hodnocení těchto pilířů neznámá přímo narušení, ale indikuje spíše hrozbu narušení v budoucnu při setrvalém negativním trendu (sociální pilíř v obci Biskoupky a Hlína, hospodářský pilíř v obci Čučice a Hlína). Obec Hlína byla hodnocena negativně ve dvou pilířích, ale s pozitivním výsledkem hodnocení v problematickém přírodním pilíři lze výsledek hodnocení chápat jako dobrý.

C.3 ZÁVADY A OHROŽENÍ V ÚZEMÍ

Jsou zjišťovány analýzou v prostředí GIS provedenou nad daty z databáze ÚAP a případně na základě zpracovaných podkladů pro rozbor a dalších informací získaných při zpracování ÚAP. Rozlišují se na:

ZU – závady urbanistické	ZU1 – nevyhovující skladba ploch RZV ZU2 – nevhodný rozsah rozvojových ploch pro obec dané kategorie ZU3 – výskyt tzv. brownfields ZU4 – nevyužívané objekty ZU5 – vyloučené lokality ZU6 – bariéry pohybu sídlem ZU7 – negativní dominanty v území ZU8 – chybějící/nevhovující TI (vyjma kanalizace - viz ZH5) ZU0 – jiné
ZD – závady dopravní (neodpovídající dopr. řešení)	ZD1 – silniční doprava ZD1_n – místo častých dopravních nehod ZD2 – železniční doprava ZD3 – letecká doprava ZD4 – doprava pro pěší a cyklisty ZD5 – veřejná hromadná doprava ZD0 – jiné
ZH – závady hygienické	ZH1 – průchod úseku silnice s intenzitou dopravy nad 5 000 vozidel denně, nebo nad 1000 těžkých nákladních vozidel denně zastavěným územím nebo v jeho blízkosti ZH2 – skládky v nepříznivé poloze ZH3 – černé skládky ZH4 – staré ekologické zátěže (dle MŽP) ZH5 – chybí ČOV / kanalizace ZH6 – hluková zátěž ZH7 – špatný stav ovzduší ZH8 – zranitelná oblast povrchových a podzemních vod (výskyt vysoké koncentrace dusičnanů) ZH9 – nevyhovující stav povrchových a/nebo podzemních vod ZH0 – jiné
OH – ohrožení	OH1 – ohrožení přívalovými srážkami, povodněmi (mimo OH2) OH2 – zástavba v záplavovém území OH3 – zástavba v sesuvném území, zástavba ohrožená sesuvem OH4 – zástavba v poddolovaném území OH5 – orná půda ohrožená vodní erozí OH6 – orná půda ohrožená větrnou erozí OH7 – odval, výsypka, odkaliště, halda OH8 – stávající zástavba v CHLÚ OH0 – jiné

Případná konkretizace závad a ohrožení je obsažena v kartách obcí.

Tabulka 41 – SOUHRN ZÁVAD A OHROŽENÍ

		k řešení v			
		ZÚR	ÚP	RP	mimo ÚPD
ZU – ZÁVADY URBANISTICKÉ					
ZU1 – nevyhovující skladba ploch RZV					
Senorady	nedostatek ploch pro výstavbu domů nebo firem	-	●	-	●
ZU3 – výskyt tzv. brownfields					
D. Kounice	Škrobárna	-	●	●	●
Ivančice	EKOTEX, Lanatex, ZD Klas, ZD Letkovice	-	●	●	●
Ketkovice	areál bývalých kasáren, soukromě regenerováno	-	●	●	●
Němčičky	areál po těžbě, probíhá regenerace	-	●	●	●
Neslovice	bývalé JZD, areál v soukromém vlastnictví	-	●	●	●
Oslavany	bývalá tepelná elektrárna	-	●	●	●
ZU4 – nevyužívané objekty					
D. Kounice	Dokov (bývalá porcelánka), mlýn a sousední pam. chráněná vila	-	●	●	●
Kupařovice	památkově chráněný zámek Kupařovice, stopy chátrání	-	●	●	●
Mělčany	nevyužívaná plocha bývalého ZD	-	●	●	●
Oslavany	Padochov, vedle pivovaru	-	●	●	●
ZU8 – chybějící/nevyhovující TI (vyjma kanalizace - viz ZH5)					
D. Kounice	problémy s kvalitou pitné vody	-	-	-	●
Nová Ves	problémy v zásobování pitnou vodou	-	-	-	●
Mělčany	problémy s kvalitou pitné vody, tvrdá	-	-	-	●
M. Bránice	nízký tlak vody v některých částech obce	-	-	-	●
Němčičky	občasné problémy s dodávkou vody v SV části obce	-	-	-	●
ZD – ZÁVADY DOPRAVNÍ (NEODPOVÍDAJÍCÍ DOPR. ŘEŠENÍ)					
ZD1 – silniční doprava					
Ivančice	kapacitně nevyhovující křižovatka silnic II. třídy	-	-	-	●
M. Bránice	potřeba změny směrového vedení	-	-	-	●
Oslavany	nedokončený průtah městem ve směru na Rapotice	-	-	-	●
ZD1n – místo častých dopravních nehod					
Čučice	na silnici III. třídy ve směru na Oslavany	-	-	-	●
M. Bránice	zátáčka nad hřbitovem	-	-	-	●
Němčičky	mezi obcemi Pravlov–Němčičky–Bratčice	-	-	-	●
Neslovice	křižovatka silnic II/394 a III/39410 jižně od Neslovic	-	-	-	●
Ivančice	křižovatka silnic II/152 a II/394 v centru Ivančic	-	-	-	●
Ivančice	křižovatka silnic II/152 a III/15254 u obce Polánka	-	-	-	●
Oslavany	křižovatka silnic III/39410 a III/39411 v Padochově	-	-	-	●
ZD2 – železniční doprava					
Ivančice	chybějící rekonstrukce železniční trati 244	-	-	-	●
M. Bránice	chybějící rekonstrukce železniční trati 244	-	-	-	●
ZD4 – doprava pro pěší a cyklisty					
M. Bránice	chybí cyklostezka směr Dolní Kounice, Ivančice	-	-	-	●
Neslovice	chybí napojení blízkých cílů cyklostezkou	●	●	-	●
ZD5 – veřejná hromadná doprava					
Ivančice	chybí společný terminál IDS pro vlaky i autobusy, plus stanice B+R	-	-	-	●

ZH – ZÁVADY HYGIENICKÉ

ZH1 – průchod úseku silnice s intenzitou dopravy nad 5 000 vozidel denně nebo nad 1000 těžkých nákladních vozidel denně zastavěným územím nebo v jeho blízkosti

Ivančice	měření 2016: 7 001 až 10 000 vozidel/24hodin	●	●	-	●
Neslovice	měření 2016: 7 001 až 10 000 vozidel/24hodin	●	●	-	●
M. Bránice	měření 2016: 5 001 až 7 000 vozidel/24hodin	●	●	-	●
Oslavany	měření 2016: 5 001 až 7 000 vozidel/24hodin	●	●	-	●

ZH3 – černé skládky

Kupařovice	u hranice do Malešovic	-	-	-	●
Nová Ves	černé skládky	-	-	-	●

ZH4 – staré ekologické zátěže (dle MŽP)

Biskoupky	skládky Biskoupky	●	-	-	●
Čučice	skládky Čučice I.	●	-	-	●
Ivančice	skládky Hrubšice	●	-	-	●
Ivančice	skládky TKO Ivančice	●	-	-	●
Ketkovice	skládky Ketkovice II.	●	-	-	●
M. Bránice	skládky M. Bránice, průmyslové odpady	●	-	-	●
M. Bránice	skládky TKO M. Bránice, U nádraží	●	-	-	●
Neslovice	skládky TKO Neslovice	●	-	-	●
Nová Ves	skládky Nová Ves	●	-	-	●
Oslavany	Oslavany, bývalá Dehtochema	●	-	-	●
Oslavany	Palivo Trans s.r.o., areál bývalé elektrárny	●	-	-	●

ZH5 – chybí ČOV / kanalizace

Čučice, Hlína, Ketkovice, Nová Ves, Senorady	-	-	-	-	●
--	---	---	---	---	---

ZH6 – hluková zátěž

Ivančice	z dopravy – silnice II/395	●	●	-	●
Biskoupky	z přeletů vrtulníků	-	-	-	●
D. Kounice	z kamenolomu	-	-	-	●
D. Kounice	z dopravy, silnice II. třídy	●	●	-	●
Hlína	z dopravy, silnice II/395	●	●	-	●
M. Bránice	z dopravy, silnice II. třídy	●	●	-	●
Neslovice	z dopravy, silnice II/395	●	●	-	●
Pravlov	z dopravy	●	●	-	●
Senorady	z dopravy podél průtahu obcí	●	●	-	●

ZH7 – špatný stav ovzduší

Ivančice	překročení imisních limitů (nejen přízemního ozonu)	●	-	-	●
Oslavany	překročení imisních limitů (nejen přízemního ozonu)	●	-	-	●
SO ORP	mírné znečištění ovzduší z vytápění domácností	-	-	-	●
M. Bránice	znečištění ovzduší a ze silniční dopravy, především nákladní	●	-	-	●

ZH8 – zranitelná oblast povrchových a podzemních vod (výskyt vysoké koncentrace dusičnanů)

D. Kounice, Hlína, Ivančice (větší část SO obce), Kupařovice, Mělčany, M. Bránice, Němčičky, Neslovice, N. Bránice, Pravlov, Trboušany	-	-	-	-	●
--	---	---	---	---	---

ZH9 – nevyhovující stav povrchových a/nebo podzemních vod

SO ORP	-	-	-	-	●
--------	---	---	---	---	---

OH – OHROŽENÍ

OH1 – ohrožení přívalovými srážkami, povodněmi (mimo OH2)

Biskoupky, Ivančice, Kupařovice, Mělčany, N. Bránice, Oslavany, Pravlov, Trboušany	-	●	-	-	●
--	---	---	---	---	---

OH2 – zástavba v záplavovém území			
Biskoupky, D. Kounice, Ivančice, Ketkovice, Kupařovice, M. Bránice, Němčičky, N. Ves, N. Bránice, Oslavany, Pravlov, Senorady	-	●	●
OH3 – zástavba v sesuvném území, zástavba ohrožená sesuvem			
D. Kounice, Ivančice, Mělčany, M. Bránice, Němčičky, Neslovice, Oslavany	-	●	●
OH4 – zástavba v poddolovaném území			
Čučice téměř celá obec	-	-	●
Ivančice malý rozsah	-	●	-
Oslavany téměř celá obec včetně Padochova	-	-	●
OH5 – orná půda ohrožená vodní erozí			
SO ORP	-	●	●
Čučice silně více než pětina orné půdy	-	●	●
Ivančice silně více než pětina orné půdy	-	●	●
M. Bránice silně více než pětina orné půdy	-	●	●
Nová Ves silně více než pětina orné půdy	-	●	●
OH6 – orná půda ohrožená větrnou erozí			
SO ORP	-	●	●
OH7 – odval, výsypka, odkaliště, halda			
Oslavany halda Oslavany	-	●	●
OH8 – stávající zástavba v CHLÚ			
D. Kounice, Ivančice, Neslovice	-	●	●

C.4 STŘETÝ V ÚZEMÍ

Jsou zjišťovány analýzou v prostředí GIS provedenou nad daty z databáze ÚAP a případně na základě zpracovaných podkladů pro rozbor a dalších informací získaných při zpracování ÚAP. Vyhodnocené střety jsou zobrazeny ve výkresu problémů a jsou vloženy do databáze ÚAP jako samostatná vrstva. Rozlišují se na:

záměrů se záměry	SZZ1 – záměr ZÚR x záměr ÚP
	SZZ2 – záměr ZÚR x oborové záměry
	SZZ3 – záměr ÚP x oborové záměry
záměrů s limity (hodnotami)	SLD1 – záměr DI x přírodní hodnoty (včetně ÚSES)
	SLD2 – záměr DI x kulturní hodnoty
	SLD3 – záměr DI x zastavěné území
	SLD4 – záměr DI x CHLÚ
	SLD5 – záměr DI x OPVZ
	SLT1 – záměr TI x přírodní hodnoty (včetně ÚSES)
	SLT2 – záměr TI x kulturní hodnoty
	SLT3 – záměr TI x zastavěné území
	SLT4 – záměr TI x CHLÚ
	SLT5 – záměr TI x OPVZ
	SLZ1 – zastavitelné plochy x přírodní hodnoty (včetně ÚSES)
	SLZ2 – zastavitelné plochy x kulturní hodnoty
	SLZ3 – zastavitelné plochy x půda I. a II. třídy ochrany dle BPEJ
	SLZ4 – zastavitelné plochy x CHLÚ
	SLZ5 – zastavitelné plochy x OPVZ
	SLZ6 – zastavitelné plochy x poddolované území
	SLZ7 – zastavitelné plochy x sesuvné území
	SLZ8 – zastavitelné plochy x záplavové území

SLU1 – ÚSES x vybraná DI (stávající)
 SLU2 – ÚSES x vybraná TI (stávající)
 SLU3 – ÚSES x zastavěné území
 SLU4 – ÚSES x plochy pro těžbu
 SLU5 – ÚSES x CHLÚ

Střety jsou k jednotlivým obcím obsaženy také v kartách obcí.

Tabulka 42 – SOUHRN ZJIŠTĚNÝCH STŘETŮ

		k řešení v			
		ZÚR	ÚP	RP	mimo ÚPD
STŘETÝ ZÁMĚRŮ SE ZÁMĚRY					
SZZ1 – záměr ZÚR x záměr ÚP					
M. Bránice	záměr NRBK K139 x záměr silnice II/152	●	-	-	●
Neslovice	záměr ZÚR TI x záměr ÚP silnice II	●	●	-	●
STŘETÝ ZÁMĚRŮ S LIMITY (HODNOTAMI)					
SLD1 – záměr DI x přírodní hodnoty (včetně ÚSES)					
M. Bránice	záměr DI x ZPF 1 a 2 třídy ochrany	-	●	-	-
Ivančice	záměr ÚP DI x VKP	-	●	-	-
Ivančice	záměr ZÚR DI x VKP	●	-	-	-
Neslovice	záměr ÚP DI x VKP	-	●	-	-
SLD4 – záměr DI x CHLÚ					
Neslovice	záměr ÚP DI x CHLÚ	-	●	-	-
SLD5 – záměr DI x OPVZ					
M. Bránice	záměr ZÚR DI x OPVZ	●	-	-	-
SLT1 – záměr TI x přírodní hodnoty (včetně ÚSES)					
Kupařovice	záměr ZÚR TI x PP, VKP aj.	●	-	-	-
Němčičky	záměr ZÚR TI x VKP	●	-	-	-
Ivančice	záměr ZÚR TI x přírodní park	●	-	-	-
Ivančice	záměr ZÚR TI x VKP	●	-	-	-
SLT4 – záměr TI x CHLÚ					
Neslovice	záměr ZÚR TI x CHLÚ	●	-	-	-
SLT5 – záměr TI x OPVZ					
Neslovice	záměr ZÚR TI x OPVZ	●	-	-	-
SLZ4 – zastavitelné plochy x CHLÚ					
Ivančice		-	●	-	●
Němčičky	revitalizace po těžbě	-	●	-	●
Neslovice		-	●	-	●
SLZ6 – zastavitelné plochy x poddolované území					
Čučice, Ivančice, Nová Ves (zanedbatelný rozsah, návrh místní komunikace), Oslavany		-	●	●	●
SLZ7 – zastavitelné plochy x sesuvné území					
Oslavany		-	●	●	●
SLZ8 – zastavitelné plochy x záplavové území					
D. Kounice, Ivančice, Kupařovice, M. Bránice, Němčičky, N. Bránice, Oslavany, Pravlov		-	●	●	●

C.5 DALŠÍ PROBLÉMY K ŘEŠENÍ (NEJEN) V ÚPD

problémy přírodního charakteru	PP1 – úbytek ZPF PP2 – nízká ekologická stabilita území PP0 – jiné
problémy sociální	PS1 – nedostatek pracovních příležitostí PS2 – chybějící/nevýhovující OV v oblasti školství a výchovy:(organizační problém) PS3 – chybějící zdravotní péče PS4 – chybějící zařízení sociální péče PS5 – vysoký podíl nezaměstnaných osob PS6 – nízká míra podnikatelské (ev. ekonomické) aktivity PS7 – úbytek počtu obyvatel PS8 – problematické demografické charakteristiky (index stáří, vzdělání, apod.) PS9 – špatné dopravní spojení VHD (organizační problém, ne dopravní závada) PS0 – jiné
problémy stavebního fondu	PF1 – nízká intenzita výstavby PF2 – stáří bytového fondu PF3 – pokles počtu trvale obydlených bytů, statisticky vysoký podíl neobydl. domů PF0 – jiné
problémy jiné	PJ1 – nedostatek pozemků pro výstavbu domů nebo firem v majetku obce PJ0 – jiné

Problémy ve členění po obcích jsou uvedeny také na kartách obcí.

Tabulka 43 – SOUHRN ZJIŠTĚNÝCH PROBLÉMŮ

		k řešení v			
		ZÚR	ÚP	RP	mimo ÚPD
PROBLÉMY PŘÍRODNÍHO CHARAKTERU					
PP1 – úbytek ZPF					
Neslovice	úbytek ZPF – vyšší hodnota v letech 2009 až 2019	-	●	-	-
Pravlov	úbytek ZPF – vyšší hodnota v letech 2009 až 2019	-	●	-	-
PP2 – nízká ekologická stabilita území					
Kupařovice		-	●	-	●
Němčičky	pokles ekologicky stabilních ploch v letech 2009 až 2019	-	●	-	●
Trboušany		-	●	-	●
PROBLÉMY SOCIÁLNÍ					
PS4 – chybějící zařízení sociální péče					
Ivančice	byty pro rodiny s dětmi v tíživé sociální situaci	-	-	-	●
Ivančice	dům pro seniory	-	-	-	●
Oslavany	byty pro rodiny s dětmi v tíživé sociální situaci	-	-	-	●
Oslavany	dům s pečovatelskou službou	-	-	-	●
PS6 – nízká míra podnikatelské (ev. ekonomické) aktivity					
Biskoupky, Čučice, Hlína, Ketkovice, Mělčany, Oslavany		-	-	-	●
PS7 – úbytek počtu obyvatel					
Hlína	vyšší hodnota v letech 2009 až 2019	-	-	-	●
N. Bránice	vyšší hodnota v letech 2009 až 2019	-	-	-	●
PS8 – problematické demografické charakteristiky (index stáří, vzdělání, apod.)					
Senorady	problematický vývoj populace z hlediska stárnutí	-	-	-	●

C.6 VŠEOBECNÁ STRUČNÁ DOPORUČENÍ PRO ÚPD

- vymezit zastavitelné území pro střednědobý až dlouhodobý horizont a důsledně dodržovat (nerozšiřovat kontinuálně zastavěné a zastavitelné území v ÚPD)
- naplánovat a zrealizovat obchvaty sídel nadměrně zatížených silniční dopravou
- zamezit rozšiřování rozptýlené zástavby mimo sídla (do dosud nezastavěné krajiny)
- jakoukoliv výstavbu kritičtěji hodnotit (přínosy x ztráty), klást důraz na kvalitu vystavěného prostředí, upřednostňovat dlouhodobější a obecný užitek
- v případě navrhování nových ploch pro bydlení dbát na přímou návaznost na kvalitní veřejný prostor a na dostupnost infrastruktury pěší chůzí (na kole)
- vyhýbat se řešením, u kterých hrozí nárůst intenzity silniční dopravy (nepodceňovat rizika)
- zlepšovat vodní režim všemi prostředky (zadržetí vody v krajině včetně sídel, vsakování, k přírodě šetrnější zemědělství...)
- důsledná ochrana vzrostlých stromů (mnohdy nevyčíslitelná hodnota), výsadba a péče o nové stromy
- pokračovat ve snaze rozčlenit velké celky orné půdy na menší, upozorňovat na lokální problémy způsobené nevhodným hospodařením, upozorňovat na případně nevhodné nastavení zemědělských dotačních programů z hlediska dopadů na životní prostředí a udržitelný rozvoj, neustále v tomto směru žádat o podporu nadřazených orgánů
- **POZNÁMKA:** mnoho problémů lze řešit formou ÚPD (novou výstavbou), ale z hlediska udržitelného rozvoje jsou často nejpřínosnější ta řešení, která změny v ÚPD nevyžadují (využití stávajících budov dle aktuální potřeby, podpora seniorů v jejich domovech atd.)

AKTUÁLNÍ TRENDY V OBORU

- nahlížení na KRAJINU jako na kontinuální celek zahrnující i sídla - to neznamená, že se má všude stavět, naopak v celkovém kontextu hraje velkou roli:
 - vliv sídel na vodní režim (podíl zpevněných a nezpevněných ploch, využívání dešťové vody, ...)
 - biodiverzita v sídlech (mnohdy pestřejší než mimo sídla!)
 - forma péče o zeleň v sídlech a těsném sousedství (veřejnou i soukromou)
- propojování FUNKCÍ – plocha slouží zároveň více účelům
 - vhodné využití ploch s omezením nějakým limitem apod.

ÚPD – TECHNICKÁ STRÁNKÁ ZPRACOVÁNÍ

V uplynulých letech došlo i zásluhou zpracovávání ÚAP ke zlepšení kvality dostupných datových sad, což kromě jiného usnadňuje (a tím zlevňuje) tvorbu územně plánovací dokumentace.

Platná ÚPD je přímo využívána k rozhodování (využití v různých informačních systémech úřadů), slouží také jako zdroj pro další zpracování (zpět do ÚAP, zdroj pro tvorbu změn, ...).

Efektivnímu využití napomáhá vhodně zvolená technická podoba zpracované ÚPD, a to zejména vektorová „strojově čitelná“ forma jednotlivých „výkresů“. Pozornost věnovaná této problematice při zadávání zakázky zpracovateli se vždy pozitivně projeví ve více oblastech.

Důležitý je: formát dat, topologická čistota dat, struktura dat – tj. členění do souborů a vrstev, dostatečný popis, vazba na textovou část).

D PŘÍLOHY

D.1 VÝŇATEK ZE ZÚR – KRAJINNÉ OBLASTI A KRAJINNÉ TYPY

Tabulka 44 – KRAJINNÉ OBLASTI ZASAHOJÍCÍ DO SO ORP IVANČICE

A Vranovsko a Znojensko

A11.1.2 – lesoplní středověké sídelní krajiny hercynika na Vranovsku a Znojensku

A11.1.4 – zaříznutá údolí středověké sídelní krajiny hercynika na Vranovsku a Znojensku

A17.2.1 – polní, pravěké sídelní krajiny pannonica a hercynika na Vranovsku a Znojensku

A17.2.3 – lesní pravěké sídelní krajiny pannonica na Vranovsku a Znojensku

A17.2.4 – zaříznutá údolí středověké sídelní krajiny pannonica na Vranovsku a Znojensku

A17.2.10 – urbanizované pravěké sídelní krajiny pannonica na Vranovsku a Znojensku

B Tišovsko a Rosicko

B11.1.2 – lesoplní středověké sídelní krajiny hercynika na Tišovsku a Rosicku

B17.2.1 – polní, pravěké sídelní krajiny pannonica na Tišovsku a Rosicku

B17.2.3 – lesní, pravěké sídelní krajiny pannonica na Tišovsku a Rosicku

B17.2.10 – urbanizované pravěké sídelní krajiny pannonica na Tišovsku a Rosicku

F Hrušovansko a Židlochovicko

F17.2.1 – polní, pravěké sídelní krajiny pannonica na Hrušovansku a Židlochovicku

F17.2.10 – urbanizované pravěké sídelní krajiny pannonica na Hrušovansku a Židlochovicku

Zdroj: ZÚR JMK

Tabulka 45 – KRAJINNÉ TYPY ZASAHOJÍCÍ DO SO ORP IVANČICE

17. krajinný typ Dyjsko–svratecký

obce Dolní Kounice, Kupařovice, Němčičky, Pravlov

cílová charakteristika a) Rovinatá zemědělská krajina, ve struktuře převládají středně velké bloky orné půdy, menší lesní porosty lužních lesů a menší rybníční soustavy.

b) Krajina údolních niv Dyje a dolních toků Svratky, Jihlavy a Jevišovka s dochovanými fragmenty přirozených říčních systémů.

c) Krajina s kontrastem horizontály vodních ploch novomlýnských nádrží s hřebeny Pálavy.

d) Krajina s významnou architektonickou dominantou rajhradského kláštera.

požadavky na uspořádání a využití území a) Podporovat opatření k zajištění protipovodňové ochrany.

b) Podporovat zachování stávajícího zemědělského charakteru území.

c) Podporovat členění velkých bloků orné půdy prvky rozptýlené krajinné zeleně pro posílení ekologické stability a prostorové struktury krajiny.

d) Podporovat zachování a obnovu přirozeného vodního režimu vodních toků.

e) Podporovat protierozní opatření a opatření k zajištění zadržování vody v krajině.

f) Podporovat rozvoj měkkých forem rekreace (turistika, cykloturistika, hipoturistika apod.) při zachování prostupnosti prvků územního systému ekologické stability.

úkoly pro územní plánování a) Vytvářet územní podmínky pro zajištění protipovodňové ochrany území.

b) Vytvářet územní podmínky pro ekologicky významné segmenty krajiny (meze, remízky, liniová i mimolesní zeleň, trvalé travní porosty atd.) s cílem členění souvislých ploch orné půdy.

c) Vytvářet územní podmínky pro revitalizační opatření na vodních tocích a jejich nivách.

d) Vytvářet územní podmínky pro usměrnění intenzity výstavby objektů individuální rekreace ve vazbě na přehradní nádrže a s ohledem na zajištění funkcí NRBK K161.

e) Vytvářet územní podmínky pro ochranu Lednicko–valtického areálu (jako nejvýznamnějšího krajinářského díla České republiky, ojedinělého i ve světovém měřítku), jehož hodnota je dána zejména volnou krajinou, prostorovým rozvržením, měřítkem a architektonickou kvalitou staveb, a jejich vzájemnými vztahy v komponované krajině. Novodobé stavby technické infrastruktury vymezovat tak, aby nebyly tyto hodnoty narušeny a byly minimalizovány vlivy na LVA.

21. krajinný typ Ořečovsko–vranovický

obce Dolní Kounice, Mělčany, Němčičky, Pravlov

cílová charakteristika	a) Zemědělská krajina s plochým až mírně vlněným reliéfem s dominantním zastoupením středně velkých bloků orné půdy s malým podílem lesních porostů.
požadavky na uspořádání a využití území	a) Podporovat zachování stávajícího zemědělského charakteru území. b) Podporovat protierozní opatření a opatření k zajištění zadržování vody v krajině. c) Podporovat opatření k revitalizaci ploch po těžbě štěrkopísků.
úkoly pro územní plánování	a) Vytvářet územní podmínky pro ekologicky významné segmenty krajiny (meze, remízky, liniová i mimolesní zeleň, trvalé travní porosty atd.) s cílem členění souvislých ploch orné půdy. b) Vytvářet územní podmínky pro revitalizační opatření na vodních tocích a jejich nivách. c) Vytvářet územní podmínky pro revitalizační opatření na plochách po těžbě štěrkopísků. d) Vytvářet územní podmínky pro zvýšení prostupnosti krajiny. e) Vytvářet územní podmínky pro ochranu volné krajiny před suburbanizačními tlaky. f) Na území přírodních parků vytvářet územní podmínky pro důslednou ochranu krajinného rázu.

28. krajinný typ Bobravský

obce	Dolní Kounice, Hlína, Ivančice (Budkovice, Ivančice, Kounické Předměstí, Němčice u Ivančic), Mělčany, Moravské Bránice, Neslovice, Nové Bránice, Oslavany, Pravlov, Trboušany
cílová charakteristika	a) Členitá krajina s pohledově výraznými zalesněnými hřbety, výraznými zářezy průlomových údolí Svratky, Bobravy a Jihlavy s vodním prvkem Brněnské nádrže. b) Krajina s přirozenými či přírodně blízkými vodními toky s vyvinutými břehovými porosty a doprovodnými porosty. c) Krajina s ekologicky cennými ekosystémy lesů s dřevinou skladbou odpovídající stanovištním podmínkám. d) Pohledově se uplatňující kulturně historické dominanty a architektonické dominanty (Dolní Kounice, Moravský Krumlov, hrad Veveří).
požadavky na uspořádání a využití území	a) Podporovat opatření k zachování krajiny s pestrou strukturou využití území. b) Podporovat opatření k podpoře měkkých forem rekreace (turistika, cykloturistika, hipoturistika apod.).
úkoly pro územní plánování	a) Vytvářet územní podmínky pro zlepšení kvality rekreačního prostředí. b) Vytvářet územní podmínky pro usměrnění výstavby objektů individuální rekreace. c) Vytvářet územní podmínky pro zajištění prostupnosti krajiny. d) Na území přírodních parků vytvářet územní podmínky pro důslednou ochranu krajinného rázu.

30. krajinný typ Tišnovsko–ivančický

obce	Biskoupky, Čučice, Ivančice, Neslovice, Nová Ves, Oslavany
cílová charakteristika	a) Pohledově otevřená, přehledná krajina zvlněného reliéfu v relativně snížené poloze vůči okolí s významnými výhledy do okolních krajin s výraznými zalesněnými vyvýšeninami v severní části (Květnice, Čebínka, Zlobice aj.). b) Středně velké bloky orné půdy členěné krajinou vegetací, vodní toky s hodnotnými doprovodnými porosty, pestřejší struktura využití v členitějších partiích. c) Pohledově se uplatňující kulturně historické a architektonické dominanty (zámek Rosice, historické centrum Ivančic, oslavský zámek).
požadavky na uspořádání a využití území	a) Podporovat členění velkých bloků orné půdy prvky rozptýlené krajinné zeleně pro posílení ekologické stability a prostorové struktury krajiny. b) Podporovat zachování a obnovu přirozeného vodního režimu vodních toků.
úkoly pro územní plánování	a) Vytvářet územní podmínky pro ekologicky významné segmenty krajiny (meze, remízky, liniová i mimolesní zeleň, trvalé travní porosty atd.) s cílem členění souvislých ploch orné půdy. b) Vytvářet územní podmínky pro revitalizační opatření na vodních tocích a jejich nivách. c) Vytvářet územní podmínky pro ochranu krajiny před umísťováním výškově, plošně a objemově výrazných staveb. d) Na území přírodních parků vytvářet územní podmínky pro důslednou ochranu krajinného rázu.

32. krajinný typ Domašovský

obce	Biskoupky, Čučice, Ivančice (Hrubšice), Ketkovice, Nová Ves, Oslavany, Senorady
cílová	a) Krajina hluboce zaříznutých lesních a místy skalnatých údolí.

charakteristika	b) Harmonická kulturní krajina se značným podílem různě velkých lesních celků a různě velkými enklávami osídlení venkovského typu s navazujícími zemědělsky využívanými plochami (ornou půdou a travními porosty), v členitějších částech pestřejší struktura využití území.
požadavky na uspořádání a využití území	a) Podporovat opatření k zachování krajiny s pestrou strukturou využití území. b) Podporovat členění velkých bloků orné půdy prvky rozptýlené krajinné zeleně pro posílení ekologické stability a prostorové struktury krajiny.
úkoly pro územní plánování	a) Vytvářet územní podmínky pro ekologicky významné segmenty krajiny (meze, remízky, liniová i mimolesní zeleň, trvalé travní porosty atd.) s cílem členění souvislých ploch orné půdy. b) Vytvářet územní podmínky pro zajištění prostupnosti krajiny. c) Na území přírodních parků vytvářet územní podmínky pro důslednou ochranu krajinného rázu.

35. krajinný typ Znojemsko–pohořelický

obce	Dolní Kounice, Kupařovice, Nové Bránice, Pravlov, Trboušany
cílová charakteristika	a) Přehledná zemědělská krajina se středně velkými bloky zemědělských půd, vinicemi a ovocnými sady a menším zastoupením lesních porostů. b) Členitější partie s pestrou strukturou využití (zejm. hřbet mezi Hostěradicemi a Miroslaví, údolí Dyje a Jevišovka, Ječmeniště).
požadavky na uspořádání a využití území	a) Podporovat členění velkých bloků orné půdy prvky rozptýlené krajinné zeleně pro posílení ekologické stability a prostorové struktury krajiny. b) Podporovat zachování a obnovu přirozeného vodního režimu vodních toků. c) Podporovat protierozní opatření a opatření k zajištění zadržování vody v krajině. d) Podporovat zachování rázovitost vinařské oblasti.
úkoly pro územní plánování	a) Vytvářet územní podmínky pro ekologicky významné segmenty krajiny (meze, remízky, liniová i mimolesní zeleň, trvalé travní porosty atd.) s cílem členění souvislých ploch orné půdy. b) Vytvářet územní podmínky pro revitalizační opatření na vodních tocích a jejich nivách. c) Vytvářet územní podmínky pro ochranu krajiny před umísťováním výškově, plošně a objemově výrazných staveb. d) Na území přírodních parků vytvářet územní podmínky pro důslednou ochranu krajinného rázu.

36. krajinný typ Jevišovický

obce	Ivančice (Hrubšice, Řeznovice)
cílová charakteristika	a) Harmonická leso–zemědělská krajina s různě velkými lesními porosty, se středně velkými bloky orné půdy a místy významným podílem travních porostů, s různě velkými enklávami osídlení venkovského typu s navazujícími zemědělsky využívanými plochami a plošně významným zastoupením krajinné nelesní vegetace. b) Pohledově otevřená krajina s významnými dálkovými pohledy do sousedních celků. c) Krajina s vodními toky přirozeného až přírodě blízkého charakteru s břehovými a doprovodnými porosty.
požadavky na uspořádání a využití území	a) Podporovat opatření k zachování krajiny s pestrou strukturou využití území. b) Podporovat členění velkých bloků orné půdy prvky rozptýlené krajinné zeleně pro posílení ekologické stability a prostorové struktury krajiny. c) Podporovat protierozní opatření a opatření k zajištění zadržování vody v krajině. d) Podporovat zachování a obnovu přirozeného vodního režimu vodních toků.
úkoly pro územní plánování	a) Vytvářet územní podmínky pro ekologicky významné segmenty krajiny (meze, remízky, liniová i mimolesní zeleň, trvalé travní porosty atd.) s cílem členění souvislých ploch orné půdy. b) Vytvářet územní podmínky pro revitalizační opatření na vodních tocích a jejich nivách. c) Vytvářet územní podmínky pro ochranu krajiny před umísťováním výškově, plošně a objemově výrazných staveb. d) Na území přírodních parků vytvářet územní podmínky pro důslednou ochranu krajinného rázu.

Zdroj: ZÚR JMK

D.2 SEZNAM TABULEK

Tabulka 1 – ČLENĚNÍ ŘEŠENÉHO ÚZEMÍ A ZÁKLADNÍ INFORMACE	8
Tabulka 2 – DOJEZDOVÉ ČASY A VZDÁLENOSTI	13
Tabulka 3 – VÝVOJ POČTU OBYVATEL	16
Tabulka 4 – VÝVOJ PRŮMĚRNÉHO VĚKU OBYVATEL	17
Tabulka 5 – VZDĚLANOST OBYVATEL	18
Tabulka 6 – INTENZITA BYTOVÉ VÝSTAVBY	19
Tabulka 7 – POČET TRVALE OBYDLENÝCH BYTŮ	20
Tabulka 8 – ROZLOHA ZVLÁŠTĚ CHRÁNĚNÝCH ÚZEMÍ	21
Tabulka 9 – EKOLOGICKY STABILNÍ PLOCHY – VYMĚRY 2009 A 2019	22
Tabulka 10 – KOEFICIENT EKOLOGICKÉ STABILITY KRAJINY	23
Tabulka 11 – ROZLOHA BIOTOPU VELKÝCH SAVCŮ, KONFLIKT SE ZASTAVITELNÝMI PLOCHAMI	24
Tabulka 12 – PLOCHY OHROŽENÉ SKLONITÉ ORNÉ PŮDY	25
Tabulka 13 – ZRANITELNÁ OBLAST	26
Tabulka 14 – PODÍL SESUVNÝCH A PODDOLOVANÝCH ÚZEMÍ NA ZASTAVĚNÉ A ZASTAVITELNÉ PLOŠE	27
Tabulka 15 – ZNEČIŠTĚNÍ POVRCHOVÝCH VOD	29
Tabulka 16 – ZNEČIŠTĚNÍ PODZEMNÍCH VOD	29
Tabulka 17 – STAV OVZDUŠÍ	29
Tabulka 18 – ZATÍŽENÍ HLUKEM	30
Tabulka 19 – PODÍL LESŮ NA CELKOVÉ VÝMĚŘE OBCE A JEHO VÝVOJ	32
Tabulka 20 – VÝVOJ PODÍLU ZEMĚDĚLSKÉ PŮDY NA CELKOVÉ VÝMĚŘE OBCE	33
Tabulka 21 – DOSTUPNOST ŠKOLSTVÍ	34
Tabulka 22 – DOSTUPNOST ZDRAVOTNÍ PÉČE	35
Tabulka 23 – DALŠÍ OBČANSKÁ VYBAVENOST	35
Tabulka 24 – VEŘEJNÁ PROSTRANSTVÍ A SPORTOVIŠTĚ	36
Tabulka 25 – DOPRAVNÍ OBSLUŽNOST VEŘEJNOU HROMADNOU DOPRAVOU	38
Tabulka 26 – NAPOJENÍ DOJÍŽDKOVÝCH CÍLŮ CYKLOSTEZKAMI	39
Tabulka 27 – DOSTUPNOST TECHNICKÉ INFRASTRUKTURY	40
Tabulka 28 – MÍRA NEZAMĚŠTANOSTI A PODÍL OBYVATEL V PRODUKTIVNÍM VĚKU	41
Tabulka 29 – MÍRA PODNIKATELSKÉ AKTIVITY	42
Tabulka 30 – TURISTICKÁ ATRAKTIVITA ÚZEMÍ	43
Tabulka 31 – SÍŤ TURISTICKÝCH KOMUNIKACÍ	44
Tabulka 32 – UBYTOVACÍ SLUŽBY	45
Tabulka 33 – ZASTAVĚNÉ A ZASTAVITELNÉ ÚZEMÍ V ZÁPLAVOVÉM ÚZEMÍ Q ₁₀₀	46
Tabulka 34 – JINÉ OHROŽENÍ ÚZEMÍ	47
Tabulka 35 – OCHRANA OBYVATELSTVA	48
Tabulka 36 – VÁHA INDIKÁTORŮ V PILÍŘÍCH	50
Tabulka 37 – HODNOCENÍ VŠECH INDIKÁTORŮ PRO OBCE A ORP	51
Tabulka 38 – HODNOCENÍ INDIKÁTORŮ VYPOČTENÉ Z PRŮMĚRŮ ZA ORP	52
Tabulka 39 – HODNOCENÍ OBCÍ V PILÍŘÍCH	53
Tabulka 40 – ZAŘAZENÍ OBCE DO SKUPINY NA ZÁKLADĚ HODNOCENÍ PILÍŘŮ	54
Tabulka 41 – SOUHRN ZÁVAD A OHROŽENÍ	57
Tabulka 42 – SOUHRN ZJIŠTĚNÝCH STŘETŮ	60
Tabulka 43 – SOUHRN ZJIŠTĚNÝCH PROBLÉMŮ	61
Tabulka 44 – KRAJINNÉ OBLASTI ZASAHOJÍCÍ DO SO ORP IVANČICE	63
Tabulka 45 – KRAJINNÉ TYPY ZASAHOJÍCÍ DO SO ORP IVANČICE	63